

현대지에프홀딩스 IR Presentation

2026.05



Contents

I. Investment Highlights

II. 기업 개요

III. 경영실적

IV. Appendix

DISCLAIMER

본 자료는 투자자 및 이해관계자를 위해 K-IFRS 기준에 따라 작성된 연결재무제표 기준 잠정 영업실적 자료입니다. 외부 감사인의 감사가 완료되지 않은 시점에 작성된 자료이므로 일부 내용이 변경 될 수 있음을 유의해 주시기 바랍니다. 또한 본 자료는 미래에 대한 “예측정보”를 포함하고 있습니다. 이는 과거가 아닌 미래의 사건과 관계된 것으로 회사의 향후 예상되는 경영현황 및 재무실적을 의미하고, 표현상으로는 ‘예상’, ‘전망’, ‘계획’, ‘기대’ 등과 같은 단어를 포함합니다. “예측정보”는 그 성격상 불확실한 사건들을 언급함으로 회사의 향후 경영현황 및 재무실적에 긍정적 또는 부정적 영향을 미칠 수 있는 불확실성에 영향을 받아 회사의 실제 미래 실적이 본 자료에 포함된 내용과 중대한 차이가 있을 수 있음을 양지 하시기 바랍니다. 마지막으로, 본 자료 관련 일부 내용이 변경될 경우에도 당사는 해당 자료를 수정 및 보완할 책임이 없다는 점을 알려드립니다.

I . Investment Highlights

투자 Key Point

Why 현대GF홀딩스

1

지배구조 개편 : 포괄적 주식교환 가결, 본격 현대홈쇼핑 완전 자회사화 절차 시행

- 포괄적 주식교환을 통한 중복 상장 디스카운트 축소 기대
- '26년 7월 20일 신주 발행 및 현대홈쇼핑 상장 폐지 → 현대홈쇼핑 지분을 100% 확보

2

주주환원 확대 : 지배구조 변화를 반영한 기업가치 제고 핵심지표 목표 신규 수립

- 홀딩스 기존 밸류업 공시 이행 현황 및 수정 목표 공시(5/8)
⇒ [PBR] '28년 PBR 0.7배 지향, 장기 PBR 1.0배 지향 / [배당] '26년부 주당 441원 이상 지급 / [자사주] 연내 약 1천억 매입 및 소각

3

자회사 실적 호조 : 주요 자회사 영업이익의 지속 확대로 연결 영업이익 +23.9% 성장

- 현대그린푸드(연결) 영업이익 +509억, 현대홈쇼핑(연결) 영업이익 +186억 증가 등 자회사 실적 호조세 지속

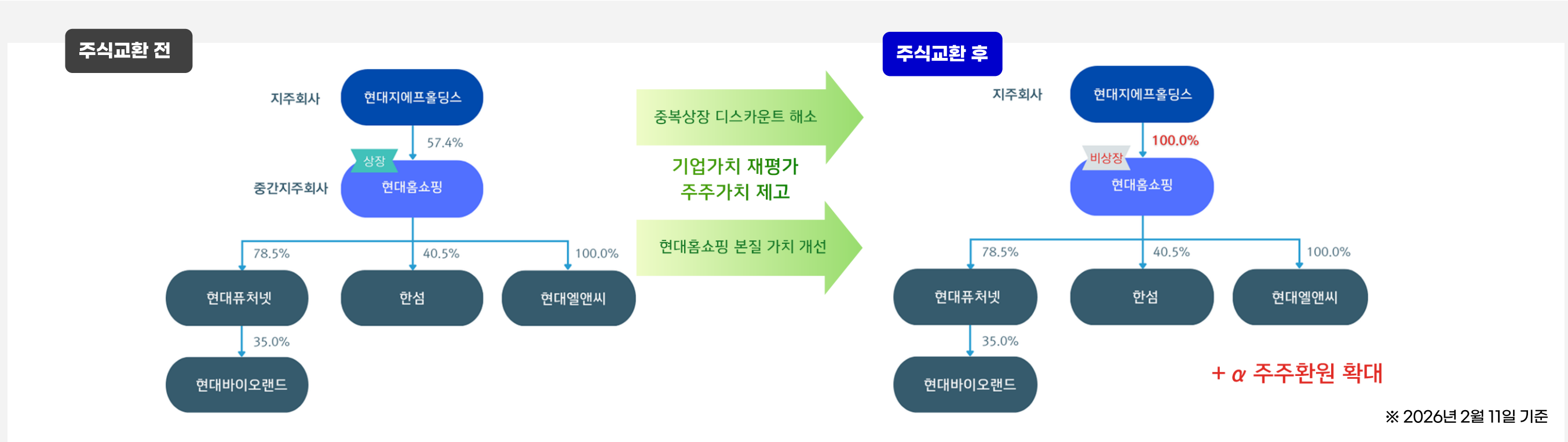
4

NAV(순자산가치) 증대 계획 : 자회사 기업가치 제고 + 비영업 자산가치 제고

01 지배구조 개편 : 포괄적 주식교환 가결, 본격 현대홈쇼핑 완전 자회사화 절차 시행

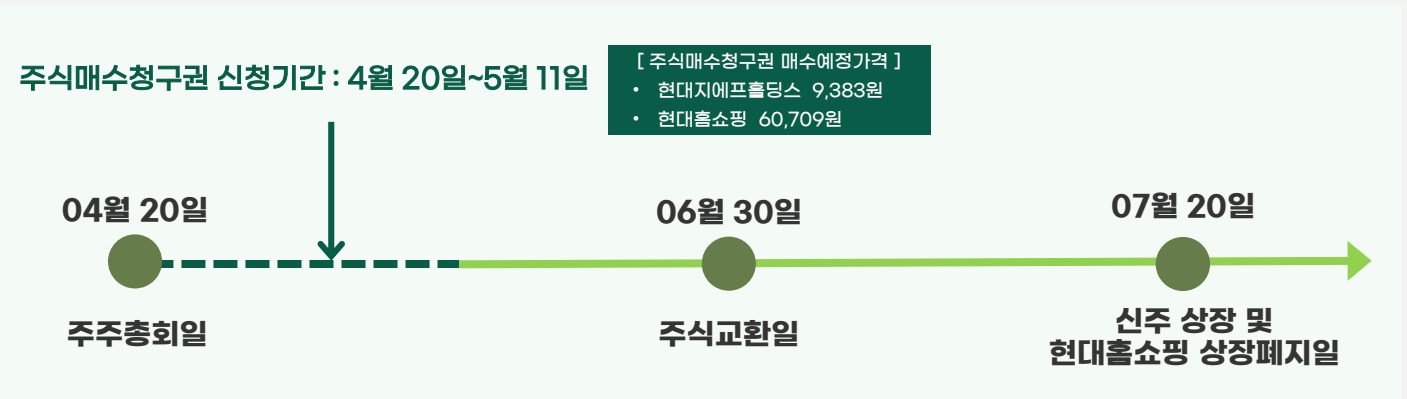
1) 임시 주주총회 승인

현대GF홀딩스(지주회사)와 현대홈쇼핑(중간 지주회사)간 포괄적 주식교환을 통해 현대GF홀딩스가 현대홈쇼핑 지분을 100%로 확대하고, 이후 현대홈쇼핑을 비상장사로 전환하여 현대GF홀딩스가 그룹의 단일 지주회사인 체제로 지배구조 개편



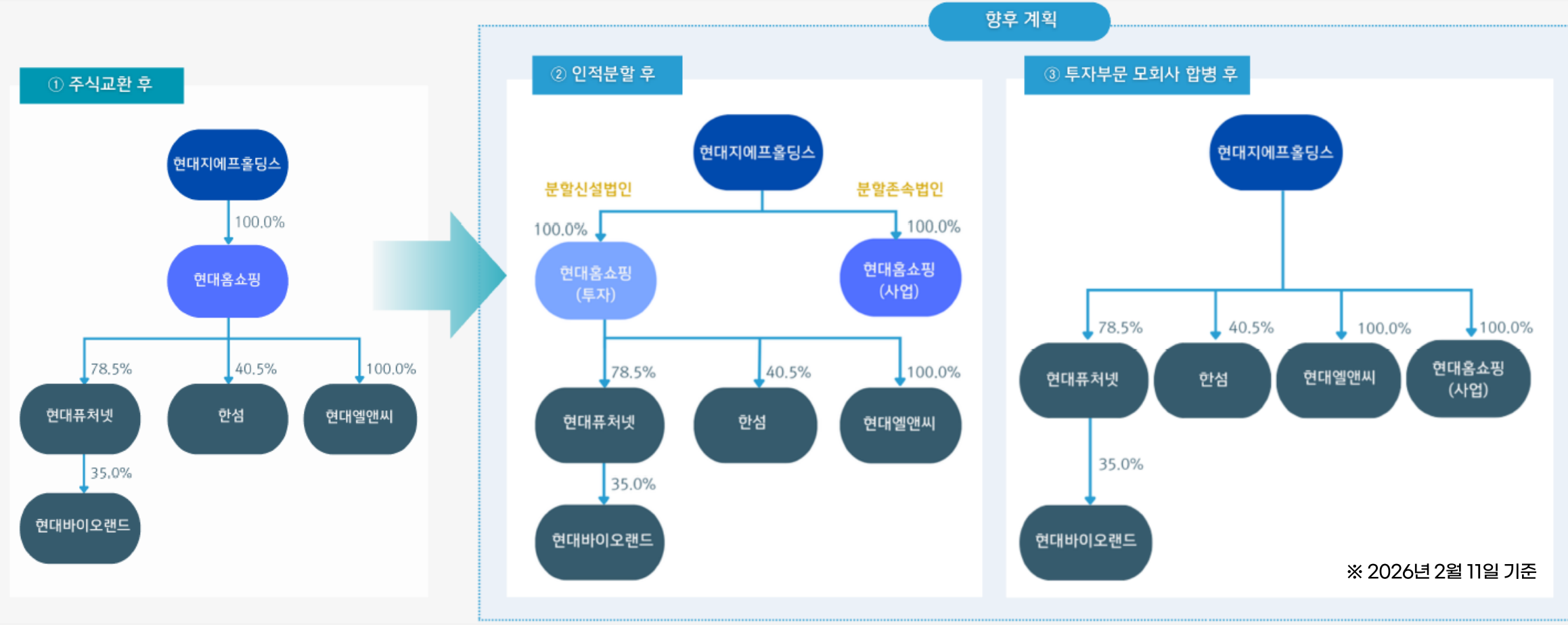
※ 2026년 2월 11일 기준

구분	주요 내용
교환 비율	현대지에프홀딩스 1 : 현대홈쇼핑 6.3571040
교환대상 주식수	현대홈쇼핑 4,324,898주 (현대홈쇼핑 자사주, 현대GF홀딩스 보유주식수 제외)
신규 발행 주식수	현대지에프홀딩스 27,493,826주
현대지에프홀딩스 주식수	교환 전 155,904,301주 교환 후 183,387,127주



01 지배구조 개편 : 포괄적 주식교환 가결, 본격 현대홈쇼핑 완전 자회사화 절차 시행

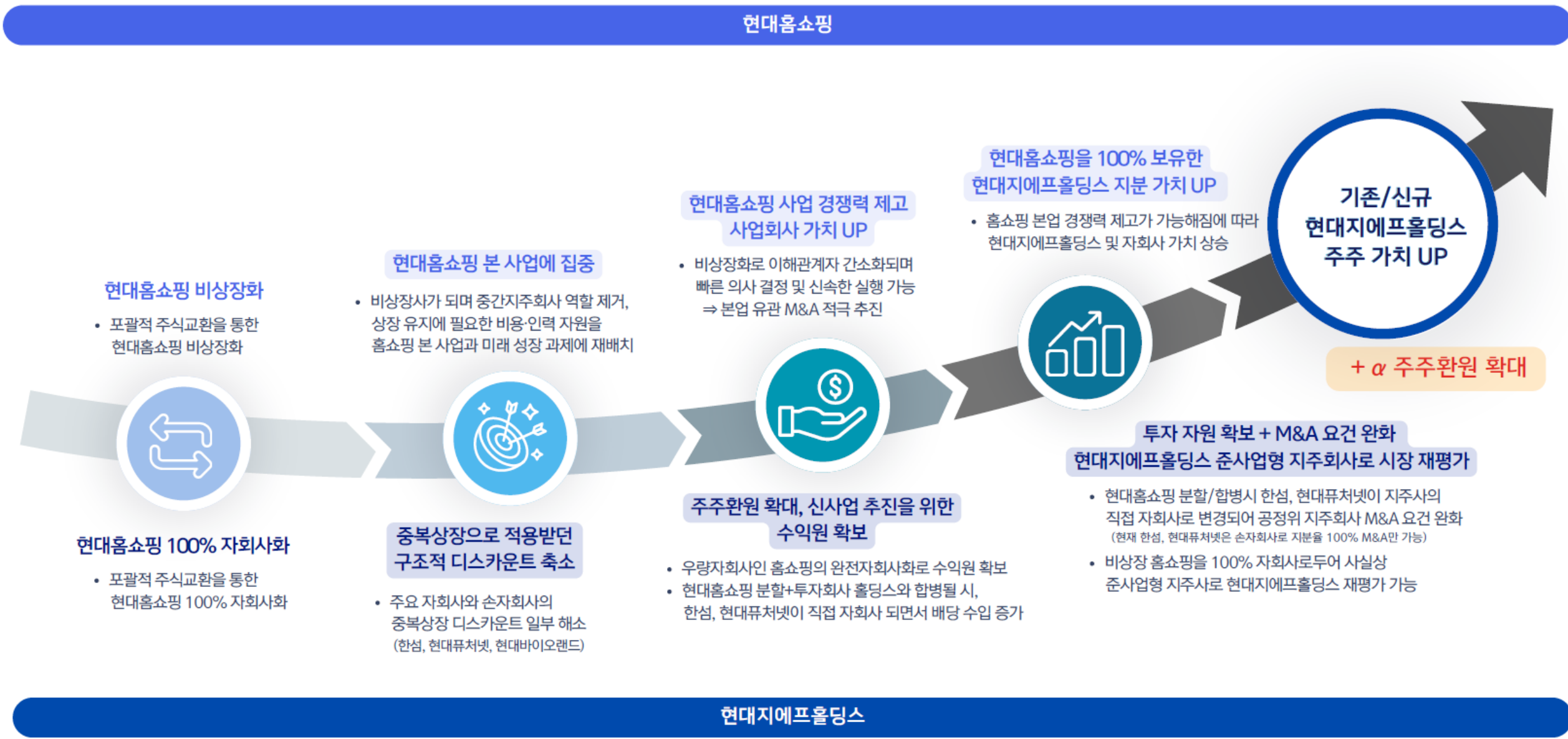
2) 향후 지배구조 개편 계획 ①포괄적 주식교환을 통해 현대홈쇼핑을 그룹의 단일 지주회사인 현대지에프홀딩스의 완전자회사화 및 비상장사로 전환. 향후 현대홈쇼핑을 ②사업부문 및 투자부문으로 인적분할 후, ③투자부문과 현대지에프홀딩스의 합병을 실시할 계획



01 지배구조 개편 : 포괄적 주식교환 가결, 본격 현대홈쇼핑 완전 자회사화 절차 시행

3) 기대효과

- ① 핵심 자회사인 현대홈쇼핑 지분 100% 취득에 따른 지주사 디스카운트 축소, ② NAV 확대(자회사 지분가치 상승, 배당수입 증가 등), ③ 유통 주식수 확대
- ☞ **주식 교환 이전 대비 배당 수익 증가 및 향후 주가 상승 모멘텀 확대**



01 지배구조 개편 : 포괄적 주식교환 가결, 본격 현대홈쇼핑 완전 자회사화 절차 시행

참고 배당수의 확대 계획

- ☑ 현대홈쇼핑과의 포괄적 주식교환 이후 현대홈쇼핑 분할 → 투자부문과 합병할 경우, 기존 손자회사였던 한섬, 퓨처넷이 직접 자회사가 되는 영향 등으로 '27년 배당수익 약 1,000억 수준 확대 예상
 - ※ 현대홈쇼핑 인적분할 및 합병은 미확정 계획으로 향후 변경될 수 있음

(단위 : 억원)

구분	'23년	'24년	'25년	'26년(e)	'27년(e)	비고
배당수익 합계	222	373	586	652	'27년 배당수익 1,000억 이상	· 현대리바트, 현대이지웰, 대원강업 外 · 현대자동차 外
자회사	146	253	473	539		
현대백화점	37	91	146	171		
현대그린푸드	-	42	83	88		
현대홈쇼핑	78	84	168	193		
기타 자회사	32	35	76	88		
기타 투자회사	76	121	113	113		

- '26년 배당수익은 자회사 등 투자 기업의 배당정책 및 밸류업 계획 상 배당 하한을 고려한 추정치임

02 주주환원 확대 : 지배구조 변화를 반영한 기업가치 제고 핵심지표 목표 신규 수립

1) 향후 밸류업 추진 계획

- ① 기업가치 제고 핵심 지표 중 조기 달성한 지표 삭제,
- ② 현대홈쇼핑과의 주식교환 등으로 인한 지배구조 변화 반영하여 신규 목표 설정

	기존 계획 ('24년 11월)	수정 계획 ('26년 5월)	수정 사유
지분투자 수익률	<ul style="list-style-type: none"> 4% 이상 지분투자 수익률 지향 	<p>계획 지표에서 제외</p>	<ul style="list-style-type: none"> '25년 목표한 지분투자 수익률 4.0% 조기 달성
주주환원율 80%	<ul style="list-style-type: none"> 주주환원율 80% 이상 지향 (별도 재무제표 기준) 	<p>계획 지표에서 제외</p>	<ul style="list-style-type: none"> '25년 목표한 주주환원율 82.5% 조기 달성
PBR	<p>계획 지표로 미설정</p>	<ul style="list-style-type: none"> '28년 PBR 0.7배 지향 ('25년말 0.3배) 장기 PBR 1.0배 지향 	<ul style="list-style-type: none"> 목표 주가를 반영할 수 있고, 시장에서 널리 활용되는 PBR을 계획 지표로 적용
현금 배당	<ul style="list-style-type: none"> '27년 배당지급 총액 500억(결산+중간 기준) 수준 지향 (DPS 기준 약 320원) '25년 부 최소 100억 이상 중간배당 실시 	<ul style="list-style-type: none"> '26년 부 주당 441원 이상 지급 (결산+중간 기준) 중간배당 최소 100억 이상 지급 	<ul style="list-style-type: none"> 현대홈쇼핑과의 포괄적 주식교환 발표 시 함께 발표한 주주환원 확대 내용을 계획 지표에 반영 <ul style="list-style-type: none"> - 배당 확대(기존 현대홈쇼핑 주당 배당금 ÷ 교환비율 적용) - 자기주식 매입·소각 (1차 500억 취득 완료, 8월부 2차 추가 매입 후 일괄 소각)
자기주식	<p>계획 지표로 미설정</p>	<ul style="list-style-type: none"> '26년 연내 자기주식 약 1,000억 매입 및 소각 	

02 주주환원 확대 : 지배구조 변화를 반영한 기업가치 제고 핵심지표 목표 신규 수립

2) 주주환원 확대 세부 계획

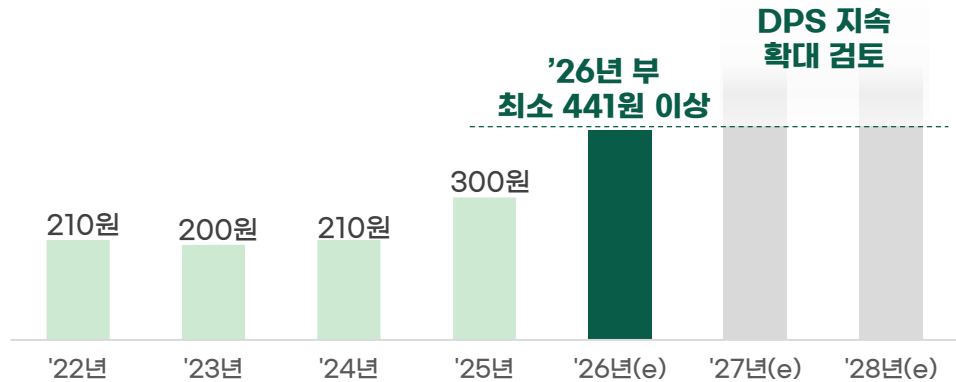
총선 발표한 기업가치 제고 계획 대비 배당 및 자사주 매입·소각 등 주주환원 계획 대폭 강화

배당 정책

☑ 그룹 지배구조 개편 등을 고려하여 기존 대비 대폭 확대된 신규 배당정책 수립

- '26년 부 주당 441원 이상 지급 (결산배당 + 중간배당 기준)
- 중간배당 배당총액 100억 이상 지급
- 정책기간 : 2년('26년 중간배당 ~'27년 결산배당)

【 연도별 DPS 현황 】



자기주식 매입 · 소각 계획

☑ '26년 연내 자기주식 1,000억 신규 매입 및 소각 실시

【 자기주식 매입/소각 진행 일정 】

구분		진행 계획
매입	1차 ('26년 .2~4월)	· '26년 2월부 자기주식 500억 매입 - 3,420,585주, 2.2% 매입 완료
	2차 ('26년 8월~)	· '26년 8월부 자기주식 500억 추가 매입
소각		· '26년 연내 보유 자기주식 전량 소각 - 1차 & 2차 매입분 소각 예정

03 자회사 실적 호조 : 주요 자회사 영업이익의 지속 확대로 연결 영업이익 +23.9% 성장

주요 자회사 영업 전망

구분	내용
<p>현대백화점</p>	<ul style="list-style-type: none"> <li data-bbox="455 571 2548 683"> <div style="display: flex; align-items: center;"> <div style="border: 1px solid black; border-radius: 5px; padding: 5px; margin-right: 10px;">백화점</div> <ul style="list-style-type: none"> · 고마진 패션 매출 호조, 외국인 매출 지속 확대 등 전 상품군 신장 추세로 수익성 지속 확대 ⇒ 매출 신장률 : ['25.1Q] 약 +1% → [2Q] 약 -1% → [3Q] 약 +5% → [4Q] 약 +8% → ['26.1Q] 약 +10% (거래액 기준) </div> <li data-bbox="455 719 2350 815"> <div style="display: flex; align-items: center;"> <div style="border: 1px solid black; border-radius: 5px; padding: 5px; margin-right: 10px;">면세점</div> <ul style="list-style-type: none"> · 인천공항 면세점 DF2 신규 오픈(4/28)으로 인천공항 1등 면세 사업자로 등극 → 미래 이익 확대 기반 마련 · 외국인 관광객 지속 확대로 매출 및 이익 확대 전망 </div> <li data-bbox="455 879 2143 975"> <div style="display: flex; align-items: center;"> <div style="border: 1px solid black; border-radius: 5px; padding: 5px; margin-right: 10px;">지누스</div> <ul style="list-style-type: none"> · 美 관세 대응으로 인한 판가 인상 및 매출 부진 등으로 '25년 하반기부 실적 저조하나, '26년 2분기부 점진적 매출 회복 및 신규 ODM 수주 추진, 관세 환급 등으로 이익 개선 기대 </div>
<p>현대그린푸드</p>	<ul style="list-style-type: none"> · 고객사 업황 호조 등에 따른 급식 수요 지속 호조, 식단가 인상 효과 등으로 안정적인 매출 & 이익 개선 지속 전망
<p>현대홈쇼핑</p>	<ul style="list-style-type: none"> · 고마진 상품군 방송 편성 확대 및 일반 상품 매출 호조로 매출 및 이익 개선 추세 지속 · 비상장화 이후 주요 자원 본업 성장에 집중하여 종합 커머스 기업으로 진화 목표 ⇒ ①신규 온/오프라인 판매채널 확장, ②국내외 브랜드 판권 확보, ③시니어 타겟 비즈니스 확장 등

04 NAV(순자산가치) 증대 계획

1) 자회사 기업가치 제고

그룹 차원의 주주가치 제고를 위해 현대백화점그룹 약 3,500억 규모 자기주식 소각 진행 中

(단위 : %, 억원)

구분	자기주식 소각 계획		기보유 자기주식		'26년 취득 진행 자기주식		비고
	지분율	금액	지분율	금액	지분율	금액	
그룹 계	-	3,483억	-	2,124억	-	1,357억	
현대지에프홀딩스	약 4~6%	약 1,000억	-	-	약 4~6%	약 1,000억	▷ '26.2월~4월 500억(2.2%) 취득 완료 '26년 8월부 2차 500억 추가 매입 후 일괄 소각
현대백화점	5.7%	1,361억	4.7%	1,151억	1.0%	210억	▷ '26.2월~4월 210억(1.0%) 취득완료
현대홈쇼핑	6.6%	531억	6.6%	531억	-	-	
현대그린푸드	약 3%	약 155억	1.1%	55억	약 2%	약 100억	▷ '26년 연간 분할 매입 진행
현대리바트	2.1%	29억	2.1%	29억	-	-	
한 섬	4.3%	204억	4.3%	204억	-	-	
현대에버다임	0.4%	7억	0.4%	7억	-	-	
지누스	1.5%	40억	1.5%	40억	-	-	
현대이지웰	5.3%	68억	5.3%	68억	-	-	
현대퓨처넷	2.2%	82억	0.9%	33억	1.3%	47억	▷ '26.2월~4월 47억(1.3%) 취득완료
삼원강재	0.7%	6억	0.7%	6억	-	-	

* 기보유 자기주식의 '금액' 및 신규 취득 예정 자기주식 '지분율'은 모두 '26.2.10일 기준 주가를 적용한 추정치로, 향후 주가 변동에 따라 변동 가능

04 NAV(순자산가치) 증대 계획

1) 자회사 기업가치 제고

「기업가치제고 계획」 및 「중장기 배당정책」 발표 등 적극적인 자회사 가치 제고 추진

구분	기업가치 제고 계획
현대백화점	<ul style="list-style-type: none"> · '27년 內 ROE 6% 이상, PBR 0.4배 이상 지향 (장기적으로 PBR 0.8배 지향) · '25년 부 중간배당 실시(최소 100억 이상), '27년 배당지급 총액 500억 지향 (결산+중간)
현대그린푸드	<ul style="list-style-type: none"> · '27년 內 ROE 11% 이상, PBR 0.8배 이상 지향 · '25년 부 중간배당 실시(최소 100억 이상), '25년 부 배당지급 총액 200억 수준 확대 (결산+중간) · '28년까지 매년 2% 수준 자사주 매입 · 소각
한 섬	<ul style="list-style-type: none"> · '27년 內 ROE 6% 이상, PBR 0.5배 이상 지향 (장기적으로 ROE 9%, PBR 0.7배 지향) · '24~'27년 별도 영업이익의 15% 이상 배당 (기존 10% 대비 상향)
현대퓨처넷	<ul style="list-style-type: none"> · '28년 內 ROE 4% 이상, PBR 0.7배 이상 목표 (장기적으로 PBR 0.8배 지향) · '28년까지 기존 배당의 2배 이상 수준 배당 확대 · '28년까지 자사주 3% 매입 · 소각 실시
현대이지웰	<ul style="list-style-type: none"> · '28년 內 PBR 1.5배, ROE(EBITDA 기준) 25% 목표 · '26~'28년 별도 영업이익의 20% 이상 배당 (기존 10% 대비 상향) · '28년까지 자사주 5% 매입 · 소각 실시 ('25년 10월 매입 완료, '26년 4월말 소각 예정)

04 NAV(순자산가치) 증대 계획

참고 현대백화점 그룹 주주환원 정책 현황 *현대지에프홀딩스 '26/5/8 수정 반영

▶ 투자자들의 배당 예측 가능성 제고를 위해 그룹 상장사(13개) 전체 중장기 주주환원 정책 발표

구분	배당정책
현대지에프홀딩스 (New)	<ul style="list-style-type: none"> '26년 부 주당 441원 이상 지급 (결산배당+중간배당 기준) 중간배당 배당총액 100억 이상 지급 '26년 중간배당 ~ '27년 중간배당
현대백화점	<ul style="list-style-type: none"> '25년 부 중간배당 100억원 이상 실시 배당지급일 기준 '27년 배당금 총액 500억 수준까지 단계적 확대 지향 '24년 결산배당 ~ '27년 중간배당
현대홈쇼핑	<ul style="list-style-type: none"> 별도 영업이익의 30% 이상 배당 지향 최소 주당 2,500원 배당 '24년 사업연도 ~ '26년 사업연도
현대그린푸드	<ul style="list-style-type: none"> '25년 부 중간배당 도입 연간 배당금 200억 이상 지향(결산배당, 중간배당 각 100억 이상) '24년 결산배당 ~ '27년 중간배당 5년간('24~'28) 자기주식 10.6% 매입/소각
현대리바트	<ul style="list-style-type: none"> 별도 영업이익의 10% 이상 배당 지향 (전년대비 ±30% 內 변동) '23년 사업연도 ~ '26년 사업연도
한섬	<ul style="list-style-type: none"> 별도 영업이익의 15% 이상 배당 지향 (전년대비 ±30% 內 변동) 최소 주당 750원 배당 '24년 사업연도 ~ '27년 사업연도



구분	배당정책
현대에버다임	<ul style="list-style-type: none"> 연결 당기순이익의 10% 이상 배당 지향 (전년대비 ±30% 內 변동) '23년 사업연도 ~ '26년 사업연도
현대바이오랜드	<ul style="list-style-type: none"> 별도 영업이익의 10% 이상 배당 지향 (전년대비 ±30% 內 변동) '24년 사업연도 ~ '26년 사업연도
지누스	<ul style="list-style-type: none"> 연결 당기순이익의 25% 이상 배당 지향 '23년 사업연도 ~ '26년 사업연도
현대이지웰	<ul style="list-style-type: none"> 별도 영업이익의 20% 이상 배당 지향 (전년대비 ±30% 內 변동) 최소 주당 90원 배당 '24년 사업연도 ~ '26년 사업연도
대원강업	<ul style="list-style-type: none"> 별도 영업이익의 20% 이상 배당 지향 (전년대비 ±30% 內 변동) 최소 주당 100원 배당 '23년 사업연도 ~ '26년 사업연도
현대퓨처넷	<ul style="list-style-type: none"> 배당지급일 기준 '28년 배당금 총액 250억 수준까지 단계적 확대 지향 최소 주당 110원 배당 '25년 결산배당 ~ '27년 결산배당
삼원강재	<ul style="list-style-type: none"> 별도 영업이익의 20% 이상 배당 지향 (전년대비 ±30% 內 변동) 최소 주당 100원 배당 '25년 사업연도 ~ '28년 사업연도

04 NAV(순자산가치) 증대 계획

참고 현대백화점 그룹 시가총액 동향

※ 밸류업 발표사 : 

(단위 : 억원)

구분	시가총액		
	'25.12.30	'26.5.7	증감(%)
KOSPI 지수	4,214.2	7,490.1	77.7%
KOSDAQ 지수	925.5	1,199.2	29.6%
현대백화점 그룹 주) 시가총액	63,359	86,530	36.6%
 GF홀딩스	12,971	23,027	77.5%
 현대백화점	20,049	25,751	28.4%
현대홈쇼핑	6,600	10,248	55.3%
 현대그린푸드	5,123	5,895	15.1%
현대리바트	1,414	1,620	14.6%

구분	시가총액		
	'25.12.30	'26.5.7	증감(%)
 한 섬	3,590	5,452	51.9%
현대에버다임	1,472	1,869	27.0%
현대바이오랜드	1,288	1,338	3.9%
지누스	2,893	2,723	-5.9%
 현대이지웰	1,220	1,429	17.1%
 현대퓨처넷	3,383	3,581	5.9%
대원강업	2,396	2,635	10.0%
삼원강재	960	962	0.2%

주) 현대백화점 그룹 시가총액은 각 상장 계열사 시가총액을 단순 합산한 금액임

04 NAV(순자산가치) 증대 계획

2) 비영업 자산 가치 상승

당사 보유 부동산 및 투자주식 가치 상승에 따른 NAV 확대 기대

보유 부동산 가치 상승

※ 다음 페이지 참고

압구정 3구역 內 상가부지 약 2천평(장부가액 200억) 보유 중

➔ 재개발 진행에 따라 당사 부동산 가치 재부각 기대

【압구정 재건축 예상 일정】

구분	압구정 3구역 (당사보유)	압구정 2구역 (신현대APT)
정비계획 결정 고시 ^{주1)}	✓ '26년 1월 완료	'25년 3월
사업시행계획 인가 ^{주2)}	'26년 하반기	'26년 하반기
관리처분 계획 인가 ^{주3)}	'27년 하반기	'27년 하반기
이주/철거	'28년 상반기	'28년 상반기
착공	'29년	'29년
준공	'33년	'33년

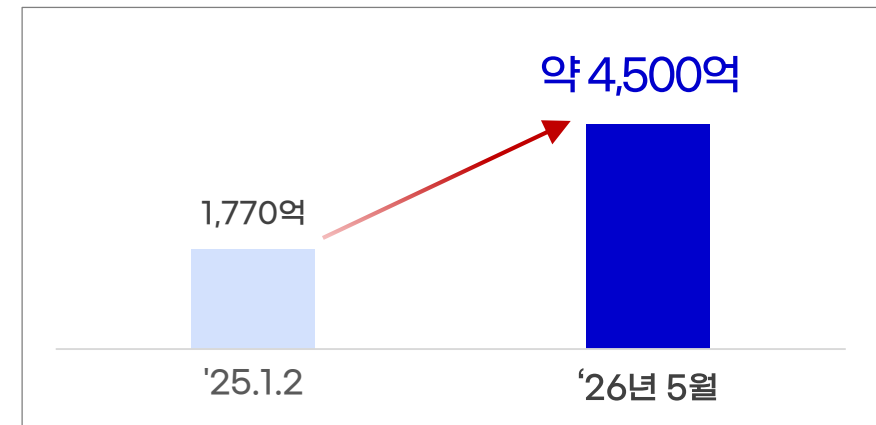
주1) 해당 구역의 재건축 사업이 공식적으로 승인되어 추진될 수 있음을 행정기관이 공표하는 절차
 주2) 재건축 추진 주체가 수립한 구체적인 사업 계획에 대해 행정기관이 법적 요건 충족 여부를 검토 후 승인하는 절차
 주3) 재건축 조합이 수립한 분양 대상자별 권리 배분 계획에 대해 행정기관이 적법성과 형평성을 검토 후 승인하는 절차

투자주식 가치 상승

당사 보유 현대자동차 지분(약 0.3%) 가치
 '25년 초 1,800억에서 현재 약 4,500억으로 증가

➔ 투자주식 가치 상승에 따른 당사 NAV 확대 기대

【투자주식(현대자동차) 지분 가치】



04 NAV(순자산가치) 증대 계획

참고 압구정 3구역 內 당사 상가 부지 현황



- ‘26년 1월 압구정 3구역 정비계획 결정고시 완료
- ✓ 당사 자산가치 재부각 기대
- ✓ 추진 중인 당사 임대수의 확대 계획 차질없이 진행 전망

【 압구정 3구역 부지면적 현황 】

합계	상가	당사	아파트	기타
116,664평	6,455평	1,974평	87,431평	22,778평



II. 기업 개요

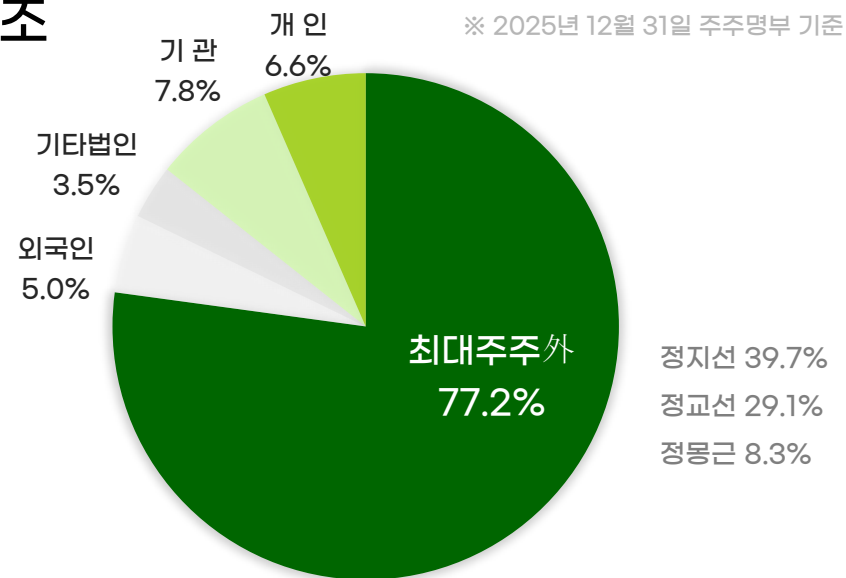
- 01. 일반 현황
- 02. 지배구조도
- 03. 그룹 연혁

01 일반 현황

기업 개요

기업명	· 현대지에프홀딩스 / Hyundai G.F. Holdings
설립일	· 1968년 2월 27일 (1989년 8월 KOSPI 상장)
본사 소재지	· 서울특별시 강남구 테헤란로98길 12, 13층
대표이사	· 정지선, 장호진
주요사업	· 유통사업, 식품사업, 가구사업, 중장비사업, 투자사업, 기타사업 등
임직원수	· 94명 ('25년말 기준)
신용등급	· 기업어음 A1, 회사채 AA+
발행주식수	· 155,904,301주
홈페이지	· http://www.hyundaigfholdings.co.kr

지분구조



주요 연혁

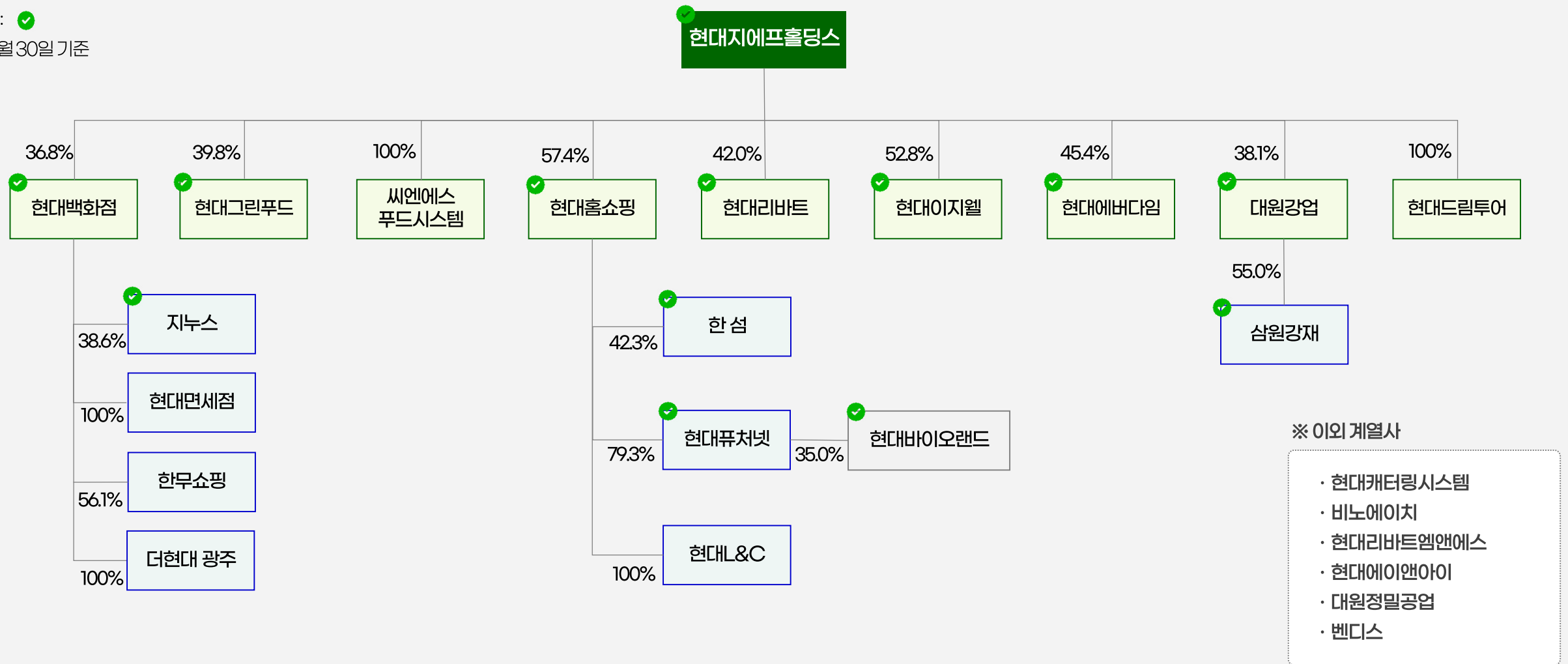
1968년 2월 27일	· 법인 설립
1989년 8월 22일	· KOSPI 상장
2023년 3월 1일	· 지주회사 전환 - 현대지에프홀딩스(존속) & 현대그린푸드(신설)로 인적분할
2023년 4월 10일	· KOSPI 재상장 (인적분할 후 재상장)
2023년 9월 6일	· 현대백화점, 현대그린푸드 자회사 편입 (공개매수 현물출자)
2024년 4월 24일	· 현대홈쇼핑 주식 공개매수 후 종속회사 편입
2024년 12월 3일	· 현대이지웰 주식 공개매수('25년 1분기 연결 편입)

02 지배구조도

지주사인 현대지에프홀딩스가 총 24개 계열사 보유 (12개 상장사)

※ 상장사 : ✔

※ '26년 4월 30일 기준



03 그룹 연혁

현대백화점 그룹 50년사



1 BEGINNING

창업과 유통사업의 개척 (1971~1984)

- 1971 금강개발산업 설립
- 1974 정몽근 대표이사 사장 취임
- 1977 울산영업소, 현대쇼핑센터 개설 (現. 현대백화점 울산동구점)
- 1979 서울 압구정동 금강쇼핑센터 개설



2 GROWTH

현대백화점 탄생과 성장 (1985~2000)

- 1985 현대백화점 압구정본점 개점
- 1987 정몽근 회장 취임
- 1988 현대백화점 무역센터점 개점
- 1995 현대백화점 부산점 개점
- 1997 현대백화점 천호점 개점
- 1998 현대백화점 울산점, 신촌점 개점
- 1999 현대그룹에서 계열 분리
- 2000 현대백화점 사명 변경



3 CHALLENGE

유통사업 전문화와 다각화 (2001~2009)

- 2001 현대홈쇼핑 설립
현대백화점 미아점 개점
- 2002 현대백화점 목동점 개점
- 2003 현대백화점 중동점 개점
- 2006 현대드림투어법인 신설
사회복지재단 설립
- 2007 정지선 회장 취임
- 2009 현대백화점 신촌점 유플렉스1호점 개점



4 CHANGE

종합생활문화 그룹 도약 (2010~2015)

- 2010 현대그린푸드 출범
현대백화점 킷엑스점 개점
- 2011 현대백화점 대구점 개점
- 2012 리바트 인수
한섬 인수
현대백화점 충청점 개점
- 2014 시티아울렛 가산점 개점
- 2015 프리미엄아울렛 김포점 개점
현대백화점 디큐브점 개점
현대백화점 판교점 개점
에버디임 인수



5 TODAY

미래를 향한 새로운 도전 (2016~)

- 2016 더현대닷컴 오픈
시티아울렛 동대문점 개점
프리미엄아울렛 송도점 오픈
현대면세점 설립
- 2017 SK네트웍스 패션부문 인수
시티아울렛 가든파이버점 개점
- 2018 현대IT&E 법인 신설
시티아울렛 대구점 개점
현대면세점 무역점 개점
한화L&C 인수
- 2020 프리미엄아울렛 대전점, SPACE1 개점
현대면세점 인천공항점 개점(DF7)
SK바이오랜드 인수
- 2021 이지웰 인수
더현대서울 개점
- 2022 지누스 인수
대원강업 인수
- 2023 현대그린푸드 인적분할 後
현대지에프홀딩스 지주회사 전환
- 2025 커넥트현대 청주점 개점

III. 경영 실적

- 01. 별도 실적
- 02. 연결 실적
- 03. 종속회사별 손익

01 별도 손익

☑ 자회사 지분 확대 및 현대백화점, 현대그린푸드 중간 배당 등 자회사 배당 확대에 따른 배당 수익 증가로 영업수익 & 이익 증가

(단위 : 억원, %, %p)

구분	'25년 1Q	'26년 1Q	증감		주요 특이사항
			증감	신장률	
영업수익	86	90	5	5.4	▷ 영업수익 +5.4% 신장 - 배당수익 : 드림투어 주당배당액 증가 영향 등
임대수익	11	10	-0	-2.4	
경영자문수익	58	60	2	3.6	
배당수익	17	20	3	16.4	
영업비용	73	75	2	2.5	▷ 영업비용 +2억 증가 - 임직원 진급, 급여 인상으로인한 인건비 +2억 등
인건비	47	48	2	3.5	
매출원가	4	4	0	5.9	
세금과공과	1	1	-0	-11.1	
지급수수료	6	4	-2	-32.4	
기타	16	18	2	12.0	
영업이익	12	15	3	-	
%	14.2	16.5	2.4		
기타손익	139	0	-139	-	▷ 기타손익 : '25년 현대퓨처넷 처분이익 139억('25.1Q) 금융손익 : 배당수익 감소(현대차), 이자비용 증가 등
금융손익	29	▲5	-34	-	
법인세 비용	181	10	-171	-	
차감전 순이익	210.8	10.8	-200.1		
%	210.8	10.8	-200.1		

02 연결 손익

☑️ 현대그린푸드 급식부문 호조, 현대홈쇼핑 방송 효율 강화, 현대에버다임 대형 수주 등으로 매출 +0.6% 신장, 영업이익 +227억 증가
 당기순이익은 전년 비경상 손익(백화점/대원강업 염가매수차익 外) 영향 등으로 감소

(단위 : 억원)

구분	'25년 1Q	'26년 1Q			주요 특이 사항
			증 감	신장률	
매출	20,721	20,837	116	0.6	▷ 매출 +0.6% 신장
매출총이익	6,929	7,224	294	4.2	① 현대홈쇼핑 +4.7%
%	33.4	34.7	1.2		② 현대그린푸드 +8.0%
일반관리비	5,980	6,048	67	1.1	③ 현대리바트 -18.7%
영업이익	949	1,176	227	23.9	④ 현대에버다임 +32.0%
%	4.6	5.6	1.1		⑤ 현대이지웰 +7.9%
지분법손익	1,391	603	-788	-56.7	⑥ 현대드림투어 -20.7%
기타·금융 손익	130	84	-46	-35.6	⑦ 현대지에프홀딩스 +2.7% 등
법인세 비용 차감전 손이익	2,469	1,862	-607	-24.6	▷ 지분법 손익 - '25년 현대백화점, 대원강업 지분 취득에 따른 염가매수차익 1,188억 등
법인세비용	323	390	66	-	▷ 기타 손익 - 홈쇼핑 공정가치금융자산 평가이익 감소 ▲40억 등
계속 영업이익	2,146	1,472	-674	-31.4	▷ 법인세 비용 - 백화점/대원강업 지분법이익 발생에 따른 이연법인세 +27억 등
중단 영업이익	▲113	0	113	-	▷ 중단 영업이익 - 전년 바이오랜드 법인 매각 영향 113억
당기순이익	2,033	1,472	-561	-27.6	
지배지분	1,727	909	-818	-47.4	
비지배지분	306	563	257	83.9	

주) 중단 영업이익 : '24년 바이오랜드 중국법인 매각에 따른 관련 손익

03 종속회사별 손익('26년 1분기)

연결 종속회사 손익

(단위 : 억원, %)

구분	연결/별도	매출				영업이익			주요 특이사항
		'25.1Q	'26.1Q	증 감	신장률	'25.1Q	'26.1Q	증 감	
종속회사 단순 합산		21,012	21,120	108	0.5	1,051	1,275	224	
현대홈쇼핑	별도	2,688	2,813	125	4.7	255	278	23	▷ 고마진 방송상품(식품, 패션 外) 호조에 따른 이익률 개선 등으로 이익 확대
한섬	연결	3,803	4,104	300	7.9	217	364	147	▷ 패션 소비 회복 영향 등으로 매출 고신장, 이익 확대
현대L&C	연결	2,529	2,267	-261	-10.3	16	13	-3	▷ 건설 경기 부진 등으로 매출 및 이익 감소
현대퓨처넷	별도	330	327	-3	-1.0	▲9	▲6	3	▷ 현대IT&E 합병 영향 등으로 매출 확대 및 적자 개선
현대바이오랜드	연결	337	382	45	13.4	50	52	2	▷ 네슬레 건강기능식품(솔가 外) 유통 사업 확대에 따른 매출 확대

03 종속회사별 손익('26년 1분기)

연결 종속회사 손익 (계속)

(단위 : 억원, %)

구분	연결/별도	매출				영업이익			주요 특이사항
		'25.1Q	'26.1Q	증 감	신장률	'25.1Q	'26.1Q	증 감	
현대그린푸드	연결	5,706	6,215	509	8.9	322	464	142	▷ 주력 사업인 급식부문 호조 등으로 매출 및 이익 증가
현대리바트	연결	4,378	3,559	-818	-18.7	95	11	-85	▷ 신규 주택 공급 감소에 따른 빌트인 부진 등으로 매출 및 이익 감소
현대에버다임	연결	621	820	199	32.0	▲11	6	17	▷ 해외법인 대형 매출 수주 등으로 매출 및 이익 개선
현대드림투어	별도	104	82	-22	-20.7	30	18	-12	▷ 전쟁으로 인한 고객사 해외 행사 축소로 매출 및 이익 감소
씨엔에스 푸드시스템	별도	87	87	-0	-0.5	1	1	0	▷ 주요 제품(냉동 식품) 수요 감소에 따른 매출 부진에도 이익률 개선 등으로 이익 증가
현대이지웰	연결	429	463	34	7.9	85	74	-12	▷ 신규 고객사 및 입점 브랜드수 확대 등으로 매출 증가했으나, 신규 영업 시스템 도입으로 감가상각비 증가

IV. Appendix

- 01. 재무상태표 外
- 02. 그룹 ESG 평가 현황

01 재무상태표 外

재무상태표

(단위 : 억원)

구분	연 결		별 도	
	'25년말	'26년 1분기	'25년말	'26년 1분기
자산총계	104,901	108,204	19,157	20,648
유동자산	35,438	38,228	175	337
비유동자산	69,464	69,975	18,983	20,311
매각예정 비유동자산	-	-	-	-
부채총계	31,837	34,329	4,773	6,121
유동부채	18,194	20,105	1,522	2,560
비유동부채	13,643	14,224	3,251	3,561
매각예정 비유동부채	-	-	-	-
자본총계	73,065	73,875	14,384	14,527
자본금	788	788	788	788
자본잉여금	3,441	3,460	957	957
이익잉여금	34,016	34,225	10,871	10,520
기타포괄손익누계액	2,200	3,120	2,195	3,131
기타자본항목	▲444	▲885	▲428	▲869
비지배지분	33,063	33,167	-	-

신용등급

구분		'22년	'23년	'24년	'25년
기업 어음	한국신용평가	A1	A1	A1	A1
	NICE신용평가	A1	A1	A1	A1
회사채	한국신용평가	-	-	-	AA+
	NICE신용평가	-	-	-	AA+

ESG ('25년 평가결과)

구분	통 합	E	S	G
한국ESG기준원	A	A	A+	A
서스틴베스트	A	-	-	-

02 그룹 ESG 평가 현황

'25년 평가결과, 그룹 내 12개 상장사 통합 등급 'A' 이상 획득

[평가기관: 한국ESG기준원]

구분	통합 등급	환경(E)	사회(S)	지배구조(G)
현대지에프홀딩스	A	A	A+	A
현대백화점	A+	A+	A+	A
현대홈쇼핑	A	A	A+	A
현대그린푸드	A	A	A+	A
한섬	A	A	A+	A
현대리바트	A	B+	A	A
현대바이오랜드	A+	A+	A+	A
현대에버다임	A	B+	A	A
현대퓨처넷	A	A	A+	A
현대이지웰	A	A	A+	A
지누스	A	A	A+	A
대원강업	A	B+	A	A
삼원강재	B+	B+	B+	A

감사합니다