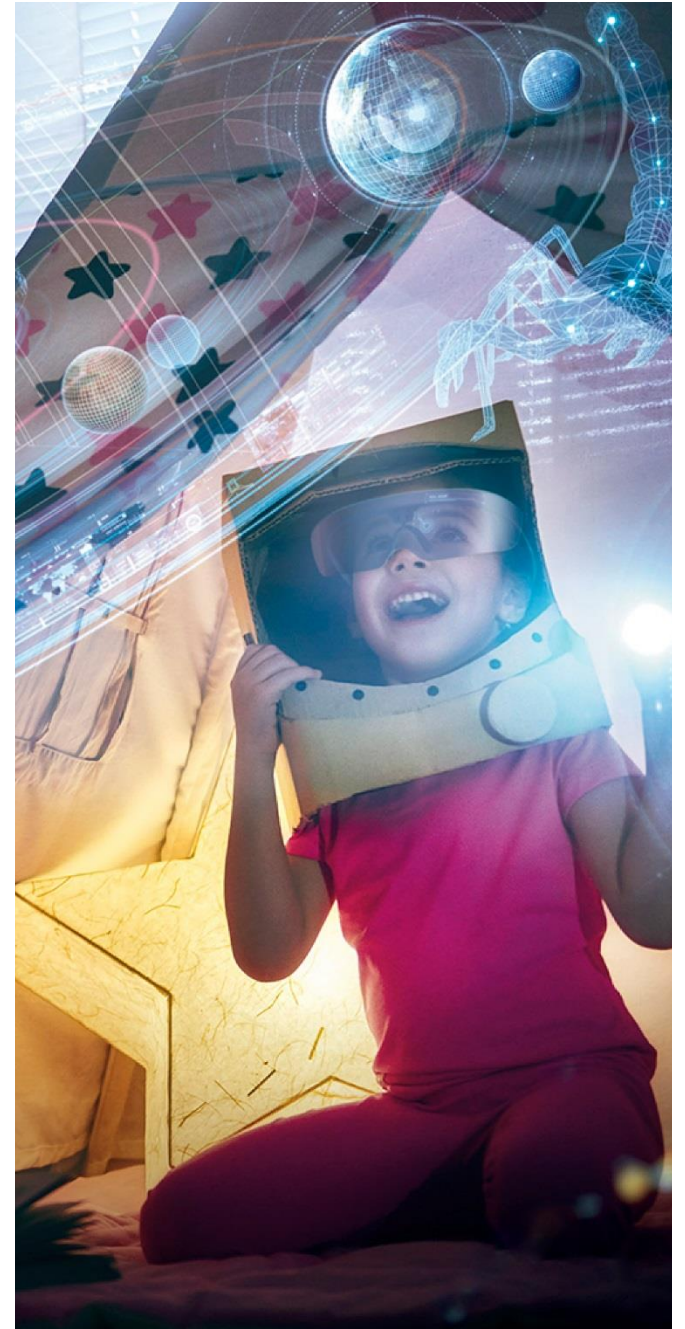


# KT 2020년 3분기 실적발표

2020. 11. 06 | Investor Relations



# Disclaimer

본 자료는 2020년 3분기, 외부 감사인 검토 전, K-IFRS 기준으로 작성된 (주) KT(이하 “당사”) 추정 재무실적 및 영업성과에 대한 내용을 포함하고 있습니다. 확정된 과거자료 이외의 모든 재무 및 경영성과와 관련된 자료는 추정자료이므로 향후 변경될 수 있음을 알려드립니다. 따라서, 당사는 본 자료에 서술된 재무 및 영업실적의 정확성과 완벽성에 대해서 암묵적으로든 또는 명시적으로든 보장할 수 없습니다.

또한, 본 자료에 서술된 내용이 당사의 실제 실적과 차이가 있을 수 있습니다. 당사는 본 자료의 작성일 현재의 사실만을 기술한 것이며, 향후 변경되는 사항이나 새로운 정보와 관련된 자료를 현행화할 책임은 없습니다.

당사는 2018년 1월 1일부터 신수익 회계기준 K-IFRS 1115호를 적용하였고, 2019년 1월 1일부터는 K-IFRS 1116호 ‘리스’를 적용하였습니다. 전기 재무제표는 새로운 회계기준을 적용할 의무는 없습니다.

본 자료와 관련하여 추가적인 문의사항이 있으시면 당사 IR팀으로 문의 바랍니다.

Tel: +82-2-3495-3557, 3254, 3564, 5344

Fax: +82-2-3495-5917

**1 Financial Highlights**

**2 Business Overview**

---

**3 Appendix**

---

# 1 손익계산서

- 단말수익 감소로 영업수익 YoY -3.4% 감소, 무선/IPTV/B2B 사업 등의 성장으로 서비스 수익 YoY 0.8% 증가
- 그룹사 실적 감소로 영업이익 YoY -6.4% 하락, 영업외손익 개선으로 당기순이익 YoY 7.9% 증가
  - KT 별도 기준 영업이익 2,068억원(YoY +4.6%), 그룹사 영업이익 기여 856억원(YoY -25.4%)

(단위: 십억원)

	3Q19	2Q20	3Q20	QoQ	YoY	19 YTD	20 YTD	YoY
영업수익	6,213.7	5,876.5	6,001.2	2.1%	-3.4%	18,146.6	17,709.4	-2.4%
서비스 수익	5,199.6	5,196.6	5,240.0	0.8%	0.8%	15,480.3	15,543.6	0.4%
단말 수익	1,014.1	679.9	761.2	12.0%	-24.9%	2,666.3	2,165.8	-18.8%
영업비용	5,901.2	5,534.7	5,708.8	3.1%	-3.3%	17,143.8	16,692.1	-2.6%
영업이익	312.5	341.8	292.4	-14.5%	-6.4%	1,002.8	1,017.3	1.4%
Margin	5.0%	5.8%	4.9%	-0.9%p	-0.1%p	5.5%	5.7%	0.2%p
Margin*	6.0%	6.6%	5.6%	-1.0%p	-0.4%p	6.5%	6.5%	0.1%p
영업외손익	-42.2	-34.0	22.0	흑자전환	흑자전환	-51.2	-27.9	적자축소
세전이익	270.3	307.9	314.3	2.1%	16.3%	951.6	989.4	4.0%
당기순이익	213.3	207.6	230.1	10.8%	7.9%	676.1	664.2	-1.8%
Margin	3.4%	3.5%	3.8%	0.3%p	0.4%p	3.7%	3.8%	0.1%p
EBITDA	1,209.8	1,252.6	1,197.1	-4.4%	-1.1%	3,710.7	3,745.6	0.9%
Margin	19.5%	21.3%	19.9%	-1.4%p	0.4%p	20.4%	21.2%	0.8%p

※ OP Margin\* = 영업이익/서비스수익

## 2 영업비용

(단위: 십억원)

	3Q19	2Q20	3Q20	QoQ	YoY	19 YTD	20 YTD	YoY
영업비용	5,901.2	5,534.7	5,708.8	3.1%	-3.3%	17,143.8	16,692.1	-2.6%
인건비	959.4	983.7	1,082.3	10.0%	12.8%	2,949.3	3,069.9	4.1%
사업경비	2,433.5	2,343.3	2,386.9	1.9%	-1.9%	7,219.9	6,989.7	-3.2%
- 감가상각비	897.4	910.8	904.8	-0.7%	0.8%	2,707.9	2,728.3	0.8%
서비스구입비	759.1	833.0	823.9	-1.1%	8.5%	2,156.4	2,416.1	12.0%
판매관리비	592.3	587.4	614.3	4.6%	3.7%	1,778.4	1,753.3	-1.4%
단말구입비	1,156.9	787.3	801.4	1.8%	-30.7%	3,039.8	2,463.1	-19.0%

### [KT별도 기준 판매비]

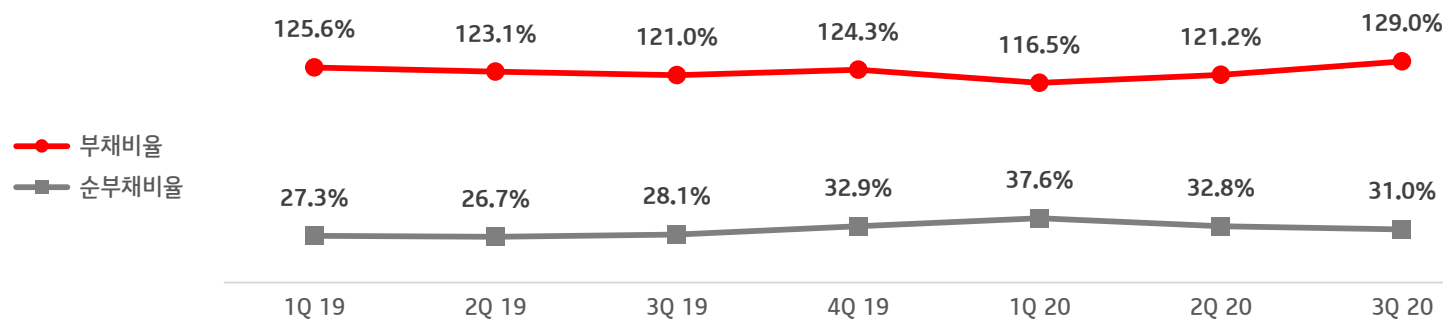
(단위: 십억원)

	3Q19	2Q20	3Q20	QoQ	YoY	19 YTD	20 YTD	YoY
판매비	620.3	618.9	641.9	3.7%	3.5%	1,813.6	1,836.6	1.3%

### 3 재무상태표

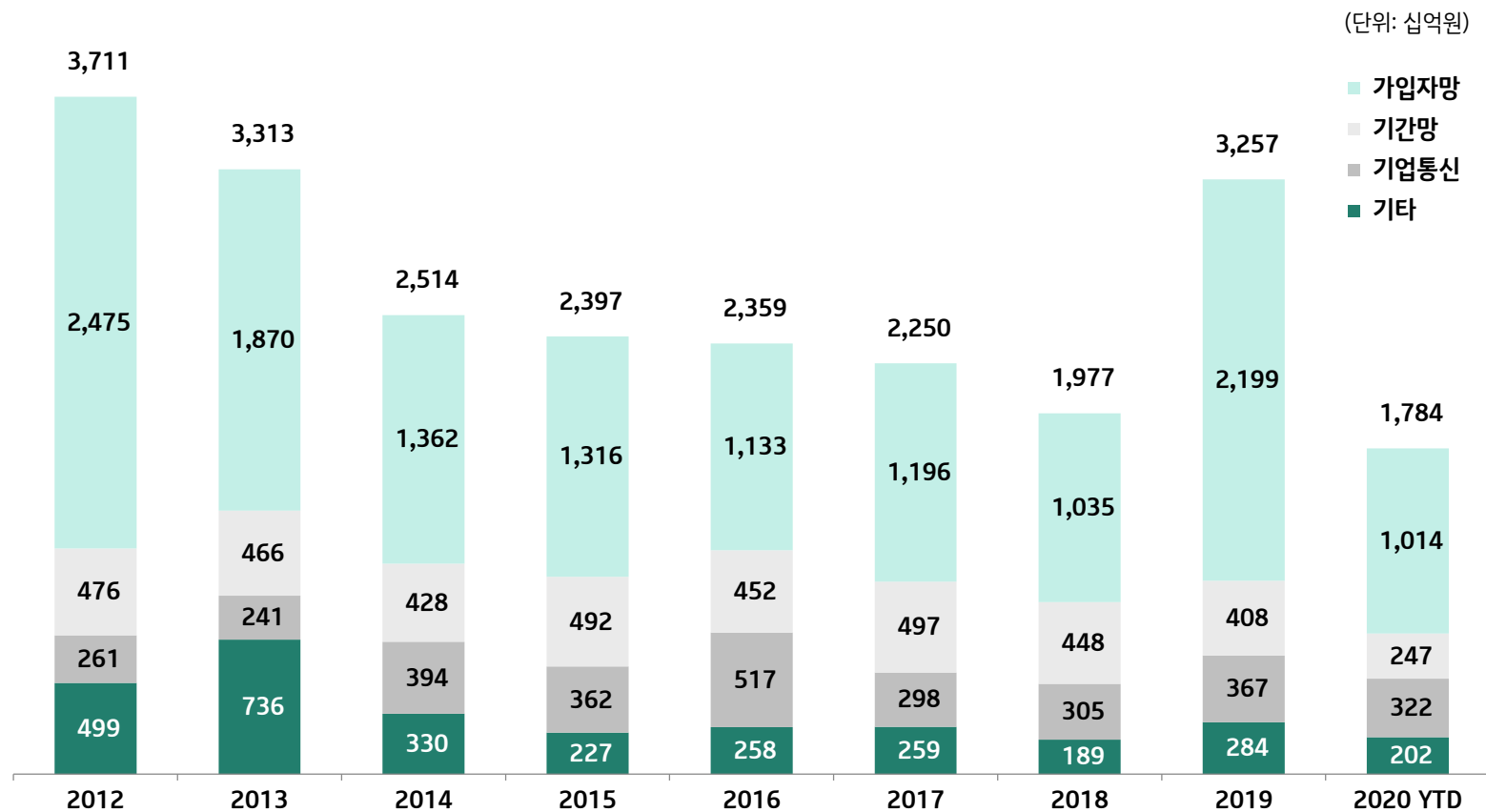
(단위: 십억원)

	19년 9월말	20년 6월말	20년 9월말	QoQ	YoY
자산	33,661.3	34,003.4	35,860.5	5.5%	6.5%
현금성자산	2,128.4	2,942.2	2,990.9	1.7%	40.5%
부채	18,430.1	18,629.6	20,204.0	8.5%	9.6%
차입금	6,408.3	7,987.6	7,850.9	-1.7%	22.5%
자본	15,231.1	15,373.8	15,656.5	1.8%	2.8%
자본금	1,564.5	1,564.5	1,564.5	0.0%	0.0%
순차입금	4,279.9	5,045.4	4,860.0	-3.7%	13.6%
부채비율	121.0%	121.2%	129.0%	7.8%p	8.0%p
순부채비율	28.1%	32.8%	31.0%	-1.8%p	2.9%p



## 4 CAPEX

- 2020년 CAPEX 가이드스 3.1조, 3분기 누적 1.78조원 집행  
- 가입자망 1조139억원, 기간망 2,469억원, 기업통신 3,215억원, 기타 2,018억원



---

**1 Financial Highlights**

**2 Business Overview**

**3 Appendix**

---



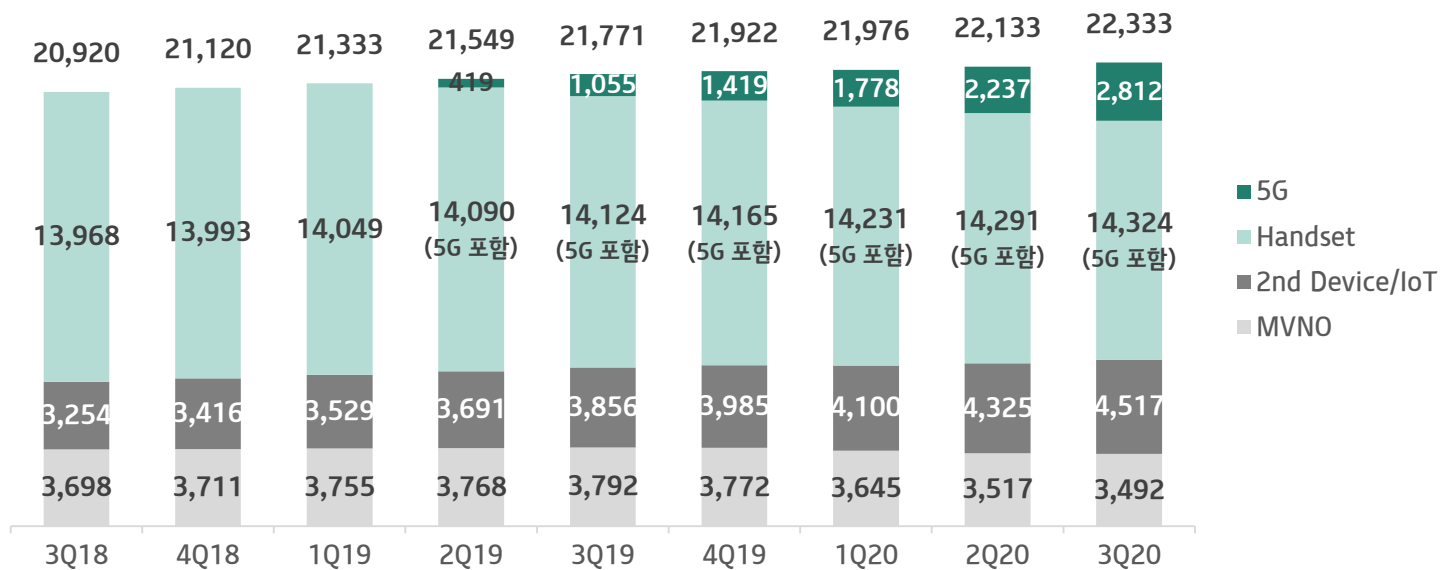
# 1 KT - 무선

- 로밍 매출 감소에도 MNO 가입자 순증으로 서비스 매출 YoY +0.6% 성장 유지
- 3분기말 5G 가입자는 281만명(Handset 가입자 중 약 20%)

(단위: 십억원)

	3Q19	2Q20	3Q20	QoQ	YoY	19 YTD	20 YTD	YoY
무선	1,726.4	1,722.5	1,742.1	1.1%	0.9%	5,141.7	5,200.3	1.1%
무선서비스	1,626.0	1,615.5	1,636.2	1.3%	0.6%	4,835.7	4,884.1	1.0%
접속	100.4	107.0	105.9	-1.0%	5.5%	306.0	316.2	3.3%

## 가입자 (단위: 천명)



## 2 KT - 유선/IPTV

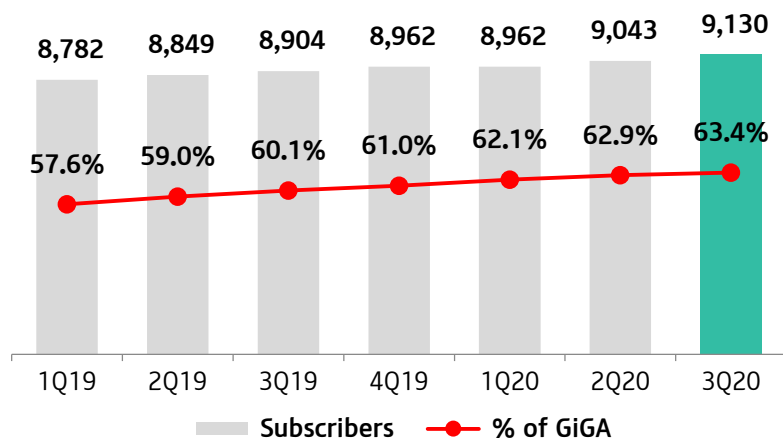
- 유선전화와 초고속인터넷 매출은 각각 YoY -7.0%, -0.3% 감소
- 가입자 증가 및 홈쇼핑송출 수수료 계약체결이 완료되며 IPTV 매출 YoY +11.9% 성장

(단위: 십억원)

	3Q19	2Q20	3Q20	QoQ	YoY	19 YTD	20 YTD	YoY
유선전화	397.0	372.2	369.2	-0.8%	-7.0%	1,198.0	1,113.9	-7.0%
초고속인터넷	500.3	496.7	498.7	0.4%	-0.3%	1,503.3	1,497.9	-0.4%
IPTV	410.4	407.6	459.3	12.7%	11.9%	1,189.3	1,284.6	8.0%

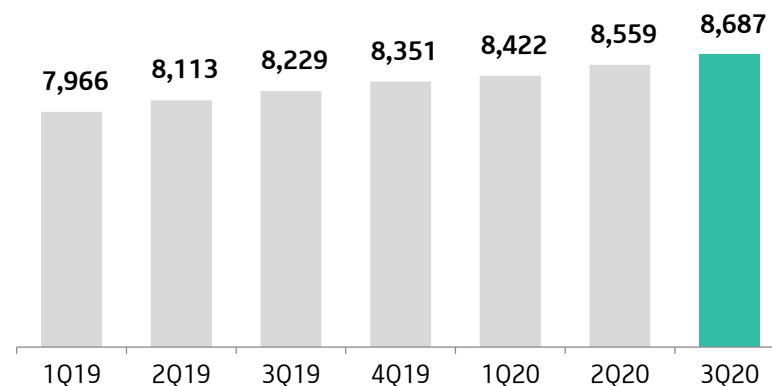
### 인터넷 가입자

(단위: 천명)



### IPTV 가입자

(단위: 천명)



※ 상기 IR 발표 가입자 산정 기준은 IPTV법에 따른 가입자 산정 기준과 상이함

- 과학기술정보통신부가 발표한 '19년 하반기(6개월 평균) KT 유료방송 가입자 수는 7,377,514명

### 3 KT - B2B 및 기타

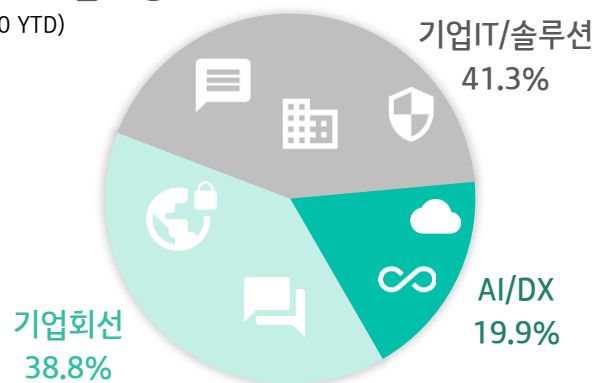
· IDC사업 경쟁우위 지속 및 Cloud사업 공공/금융분야 확대로 B2B 매출 YoY +0.8% 성장

(단위: 십억원)

	3Q19	2Q20	3Q20	QoQ	YoY	19 YTD	20 YTD	YoY
<b>B2B</b>	<b>684.9</b>	<b>701.1</b>	<b>690.3</b>	<b>-1.5%</b>	<b>0.8%</b>	<b>1,993.2</b>	<b>2,066.2</b>	<b>3.7%</b>
기업회선	266.2	267.4	266.9	-0.2%	0.3%	795.3	801.8	0.8%
기업IT/솔루션	294.2	294.3	288.7	-1.9%	-1.9%	846.0	852.5	0.8%
AI/DX	124.6	139.4	134.7	-3.4%	8.1%	351.9	411.9	17.1%
<b>부동산</b>	<b>46.8</b>	<b>43.1</b>	<b>45.4</b>	<b>5.3%</b>	<b>-3.0%</b>	<b>137.0</b>	<b>134.3</b>	<b>-2.0%</b>
<b>단말수익</b>	<b>939.8</b>	<b>596.4</b>	<b>715.5</b>	<b>20.0%</b>	<b>-23.9%</b>	<b>2,436.0</b>	<b>1,992.0</b>	<b>-18.2%</b>

#### [B2B 매출 구성]

(20 YTD)



기업회선

전용회선, 코넷

기업IT/솔루션

SI, 글로벌ICT, 에너지, 영상보안 등

AI/DX

IDC, Cloud, bizmeka, AI 플랫폼, 블록체인, 스마트 모빌리티 등

## 4 주요 그룹사

- 코로나19 영향에 따른 카드 및 임대 사업 부진으로 BC카드, 에스테이트 매출 각각 YoY -0.6%, -39.4% 감소
- 디지털 광고 및 T 커머스 취급고 등 성장으로 콘텐츠 자회사 매출 YoY +8.6% 증가

### 주요 그룹사 매출

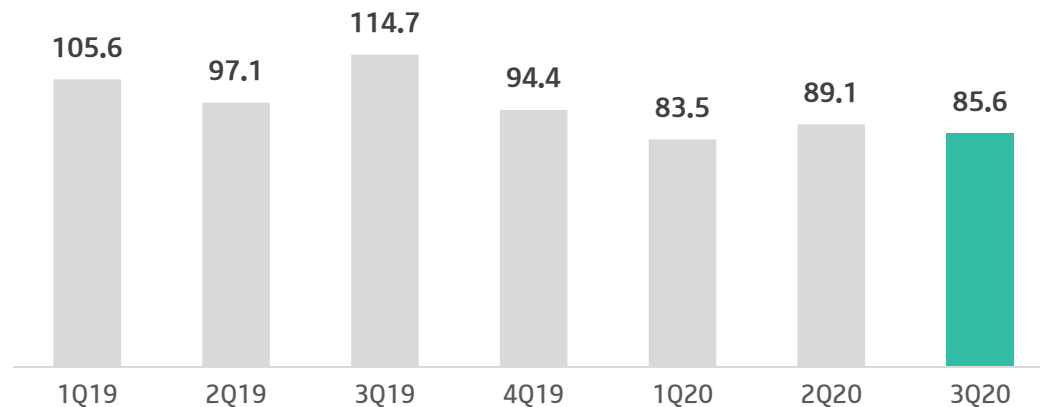
(단위: 십억원)

	3Q19	2Q20	3Q20	QoQ	YoY	19 YTD	20 YTD	YoY
BC카드	868.8	867.1	863.4	-0.4%	-0.6%	2,615.1	2,530.0	-3.3%
스카이라이프	182.3	177.7	176.6	-0.6%	-3.1%	527.2	522.2	-0.9%
콘텐츠 자회사	178.7	182.1	194.0	6.5%	8.6%	515.1	554.0	7.5%
에스테이트	125.6	104.4	76.2	-27.0%	-39.4%	355.4	287.3	-19.2%

※ 콘텐츠 자회사 : 스토리위즈(웹소설/웹툰 기반의 콘텐츠 전문기업) 추가 (2Q20부터 반영)

### 전체 그룹사 이익기여도

(단위: 십억원)



---

**1 Financial Highlights**

---

**2 Business Overview**

**3 Appendix**

# 1 손익계산서

(단위: 십억원)

연결손익계산서	1Q 19	2Q 19	3Q 19	4Q 19	2019	1Q 20	2Q 20	3Q 20	별도손익계산서	1Q 19	2Q 19	3Q 19	4Q 19	2019	1Q 20	2Q 20	3Q 20
영업수익	5,834.4	6,098.5	6,213.7	6,195.5	24,342.0	5,831.7	5,876.5	6,001.2	영업수익	4,334.3	4,558.5	4,705.7	4,606.2	18,204.7	4,429.1	4,339.6	4,520.5
서비스수익	5,055.5	5,225.2	5,199.6	5,289.8	20,770.0	5,107.0	5,196.6	5,240.0	서비스수익	3,645.4	3,751.3	3,765.9	3,768.5	14,931.0	3,749.0	3,743.2	3,805.0
단말수익	778.9	873.3	1,014.1	905.7	3,572.0	724.7	679.9	761.2	단말수익	688.9	807.3	939.8	837.8	3,273.7	680.1	596.4	715.5
영업비용	5,432.3	5,810.3	5,901.2	6,047.2	23,191.0	5,448.6	5,534.7	5,708.8	영업비용	4,037.8	4,367.4	4,508.0	4,552.3	17,465.5	4,129.5	4,086.9	4,313.7
서비스비용	4,568.7	4,791.0	4,744.3	4,879.9	18,983.9	4,574.2	4,747.4	4,907.4	서비스비용	3,325.3	3,493.6	3,504.9	3,551.7	13,875.5	3,368.7	3,444.5	3,571.2
인건비	983.8	1,006.1	959.4	1,001.8	3,951.1	1,003.9	983.7	1,082.3	인건비	543.6	573.7	528.5	537.5	2,183.2	555.1	535.4	629.2
사업경비	2,327.1	2,459.3	2,433.5	2,579.7	9,799.6	2,259.5	2,343.3	2,386.9	사업경비	1,595.7	1,671.8	1,690.7	1,800.3	6,758.4	1,613.2	1,656.0	1,692.1
서비스구입비	685.6	711.7	759.1	798.9	2,955.3	759.2	833.0	823.9	서비스구입비	588.1	618.4	649.0	688.2	2,543.6	609.0	617.6	592.6
판매관리비	572.2	613.9	592.3	499.5	2,277.9	551.6	587.4	614.3	판매관리비	598.0	629.7	636.7	525.7	2,390.2	591.4	635.5	657.3
단말구입비	863.6	1,019.3	1,156.9	1,167.3	4,207.1	874.4	787.3	801.4	단말구입비	712.5	873.8	1,003.1	1,000.6	3,590.1	760.8	642.4	742.5
영업이익	402.1	288.2	312.5	148.2	1,151.0	383.1	341.8	292.4	영업이익	296.4	191.1	197.7	53.9	739.2	299.6	252.7	206.8
영업외손익	-4.4	-4.7	-42.2	-120.2	-171.4	-15.9	-34.0	22.0	영업외손익	100.7	-1.8	-99.5	-112.0	-112.6	134.2	-28.0	14.5
영업외수익	181.5	199.2	208.4	94.7	683.8	290.5	85.3	157.5	영업외수익	271.7	179.4	195.2	60.1	706.4	389.0	82.2	95.3
영업외비용	186.5	199.1	252.3	214.0	851.9	302.9	114.5	140.4	영업외비용	170.9	181.2	294.7	172.2	819.0	254.8	110.2	80.8
지분법손익	0.7	-4.8	1.7	-0.9	-3.3	-3.5	-4.8	4.9									
세전이익	397.7	283.5	270.3	28.1	979.7	367.2	307.9	314.3	세전이익	397.2	189.4	98.2	-58.1	626.6	433.8	224.7	221.3
법인세비용	138.0	80.5	57.0	34.9	310.4	140.6	100.3	84.2	법인세비용	104.5	49.7	25.8	14.8	194.8	113.8	58.9	58.1
당기순이익	259.8	203.0	213.3	-6.8	669.3	226.6	207.6	230.1	당기순이익	292.6	139.7	72.4	-72.9	431.8	320.0	165.8	163.2
지배회사순이익	231.1	173.9	189.7	24.4	619.2	208.3	176.6	203.4									
EBITDA	1,309.5	1,191.3	1,209.8	1,079.3	4,790.0	1,295.8	1,252.6	1,197.1	EBITDA	1,108.1	997.7	999.3	872.6	3,977.8	1,113.5	1,063.3	1,010.0
EBITDA Margin	22.4%	19.5%	19.5%	17.4%	19.7%	22.2%	21.3%	19.9%	EBITDA Margin	25.6%	21.9%	21.2%	18.9%	21.9%	25.1%	24.5%	22.3%

## 2 재무상태표

(단위: 십억원)

연결재무상태표	1Q 19	2Q 19	3Q 19	4Q 19	1Q 20	2Q 20	3Q 20
<b>자산</b>	<b>33,247.8</b>	<b>33,469.4</b>	<b>33,661.3</b>	<b>34,061.3</b>	<b>32,631.0</b>	<b>34,003.4</b>	<b>35,860.5</b>
<b>유동자산</b>	<b>12,396.1</b>	<b>11,818.3</b>	<b>11,716.7</b>	<b>11,725.1</b>	<b>10,887.2</b>	<b>12,480.5</b>	<b>14,215.2</b>
현금및현금성자산	2,765.0	2,250.1	2,128.4	2,305.9	1,627.1	2,942.2	2,990.9
매출채권및기타채권	4,129.5	4,364.8	4,108.2	3,931.5	4,121.3	4,159.9	4,272.5
재고자산	646.4	607.6	636.2	665.5	634.7	640.6	851.9
기타유동자산	4,855.2	4,595.7	4,843.9	4,822.2	4,504.1	4,737.8	6,099.9
- 선급비용_계약원가	1,106.3	1,165.2	1,318.5	1,389.5	1,362.5	1,378.4	1,379.9
- 계약자산	330.9	377.8	430.6	409.8	393.7	391.2	382.9
<b>비유동자산</b>	<b>20,851.8</b>	<b>21,651.1</b>	<b>21,944.6</b>	<b>22,336.2</b>	<b>21,743.8</b>	<b>21,522.9</b>	<b>21,645.3</b>
매출채권및기타채권	690.4	867.9	943.6	1,238.0	996.7	1,123.4	1,060.6
유형자산	12,811.1	13,192.8	13,349.7	13,785.3	13,497.4	13,454.5	13,773.5
기타비유동자산	7,350.3	7,590.4	7,651.3	7,312.9	7,249.7	6,945.0	6,811.2
- 선급비용_계약원가	364.4	403.5	460.3	459.8	461.3	456.9	466.4
- 계약자산	94.1	111.3	126.5	147.3	147.2	161.6	176.5
<b>부채</b>	<b>18,509.4</b>	<b>18,464.8</b>	<b>18,430.1</b>	<b>18,874.3</b>	<b>17,559.4</b>	<b>18,629.6</b>	<b>20,204.0</b>
<b>유동부채</b>	<b>9,926.8</b>	<b>9,908.1</b>	<b>9,973.8</b>	<b>10,074.9</b>	<b>9,171.5</b>	<b>9,894.9</b>	<b>11,348.8</b>
매입채무및기타채무	7,264.0	7,980.9	7,709.7	7,597.5	6,524.1	6,601.7	8,255.6
차입금	1,149.0	583.6	915.7	1,185.7	1,271.3	1,652.3	1,546.0
기타유동부채	1,513.8	1,343.6	1,348.4	1,291.7	1,376.2	1,640.9	1,547.2
- 계약부채	302.9	304.4	304.1	313.6	314.6	315.5	316.3
<b>비유동부채</b>	<b>8,582.5</b>	<b>8,556.7</b>	<b>8,456.4</b>	<b>8,799.5</b>	<b>8,387.9</b>	<b>8,734.7</b>	<b>8,855.2</b>
매입채무및기타채무	1,132.7	1,110.0	1,125.6	1,082.2	801.7	811.1	810.0
차입금	5,641.1	5,673.2	5,492.6	6,113.1	6,015.6	6,335.3	6,304.9
기타비유동부채	1,808.7	1,773.5	1,838.2	1,604.1	1,570.6	1,588.3	1,740.3
- 계약부채	44.3	42.7	45.0	52.0	58.5	51.5	52.2
<b>자본</b>	<b>14,738.5</b>	<b>15,004.6</b>	<b>15,231.1</b>	<b>15,187.0</b>	<b>15,071.6</b>	<b>15,373.8</b>	<b>15,656.5</b>
이익잉여금	11,269.5	11,438.9	11,627.4	11,637.2	11,575.1	11,936.1	12,139.8

별도재무상태표	1Q 19	2Q 19	3Q 19	4Q 19	1Q 20	2Q 20	3Q 20
<b>자산</b>	<b>26,837.7</b>	<b>26,959.8</b>	<b>27,076.4</b>	<b>27,733.9</b>	<b>27,069.1</b>	<b>27,578.0</b>	<b>28,185.5</b>
<b>유동자산</b>	<b>7,307.3</b>	<b>7,052.4</b>	<b>6,961.4</b>	<b>7,113.2</b>	<b>6,884.5</b>	<b>7,451.4</b>	<b>8,102.4</b>
현금및현금성자산	1,750.1	1,394.9	1,189.2	1,328.4	754.1	1,422.1	1,911.6
매출채권및기타채권	3,357.8	3,451.0	3,300.9	3,108.0	3,490.2	3,372.7	3,473.7
재고자산	446.4	404.8	437.6	477.1	439.4	459.5	649.4
기타유동자산	1,753.1	1,801.7	2,033.7	2,199.7	2,200.8	2,197.1	2,067.7
- 선급비용_계약원가	1,134.5	1,210.6	1,368.1	1,432.1	1,408.2	1,431.6	1,432.8
- 계약자산	300.2	339.1	384.4	382.2	359.2	349.7	338.2
<b>비유동자산</b>	<b>19,530.4</b>	<b>19,907.4</b>	<b>20,115.0</b>	<b>20,620.6</b>	<b>20,184.6</b>	<b>20,126.6</b>	<b>20,083.1</b>
매출채권및기타채권	641.7	806.4	888.0	1,186.5	954.4	1,063.8	1,001.3
유형자산	10,656.7	10,914.5	11,092.4	11,448.0	11,284.6	11,250.6	11,502.2
기타비유동자산	8,232.0	8,186.5	8,134.5	7,986.2	7,945.6	7,812.2	7,579.6
- 선급비용_계약원가	351.4	398.9	457.0	444.2	448.8	446.0	454.7
- 계약자산	84.0	101.4	112.5	95.8	93.6	98.6	106.5
<b>부채</b>	<b>14,099.7</b>	<b>14,076.5</b>	<b>14,122.0</b>	<b>14,837.2</b>	<b>14,133.3</b>	<b>14,466.5</b>	<b>14,877.7</b>
<b>유동부채</b>	<b>6,283.8</b>	<b>6,238.7</b>	<b>6,471.1</b>	<b>6,728.1</b>	<b>6,486.4</b>	<b>6,562.1</b>	<b>6,980.9</b>
매입채무및기타채무	4,472.4	5,118.4	5,006.4	5,025.7	4,560.1	4,130.9	4,613.6
차입금	948.5	380.4	744.7	1,052.5	1,168.5	1,539.3	1,381.4
기타유동부채	862.9	739.9	720.0	649.9	757.8	891.9	985.9
- 계약부채	302.1	306.7	304.2	314.5	316.7	316.0	319.7
<b>비유동부채</b>	<b>7,815.9</b>	<b>7,837.8</b>	<b>7,650.9</b>	<b>8,109.1</b>	<b>7,646.9</b>	<b>7,904.4</b>	<b>7,896.8</b>
매입채무및기타채무	1,524.9	1,476.1	1,454.2	1,371.5	1,061.2	1,051.7	996.8
차입금	5,502.7	5,549.0	5,371.1	5,975.5	5,854.5	6,082.7	6,080.7
기타비유동부채	788.3	812.6	825.6	762.1	731.2	770.0	819.3
- 계약부채	41.4	40.1	42.4	49.1	55.5	49.9	50.9
<b>자본</b>	<b>12,738.0</b>	<b>12,883.3</b>	<b>12,954.3</b>	<b>12,896.7</b>	<b>12,935.8</b>	<b>13,111.5</b>	<b>13,307.8</b>
이익잉여금	10,741.7	10,880.2	10,952.9	10,870.0	10,919.6	11,084.8	11,249.0

### 3 가입자

무선 서비스	1Q 19	2Q 19	3Q 19	4Q 19	1Q 20	2Q 20	3Q 20	QoQ	YoY
가입자 (단위: 천명) <sup>1)</sup>									
<b>유지</b>	<b>21,333</b>	<b>21,549</b>	<b>21,771</b>	<b>21,922</b>	<b>21,976</b>	<b>22,133</b>	<b>22,333</b>	<b>0.9%</b>	<b>2.6%</b>
순증	213	216	222	150	55	157	200	27.0%	-10.2%
신규	1,181	1,133	1,077	1,067	938	1,030	1,033	0.3%	-4.2%
해지 <sup>2)</sup>	968	917	855	917	884	873	833	-4.6%	-2.6%
해지율	1.5%	1.4%	1.3%	1.4%	1.3%	1.3%	1.2%	-0.1%p	-0.1%p
LTE	17,393	17,383	17,169	17,153	17,035	16,954	16,774	-1.1%	-2.4%
5G		419	1,055	1,419	1,779	2,237	2,813	25.7%	166.6%
LTE+5G 보급률	81.5%	82.6%	83.7%	84.7%	85.6%	86.7%	87.7%	1.0%p	4.0%p
<b>ARPU (단위: 원)<sup>3)</sup></b>	<b>31,490</b>	<b>31,727</b>	<b>31,906</b>	<b>31,341</b>	<b>31,773</b>	<b>31,393</b>	<b>31,620</b>	<b>0.7%</b>	<b>-0.9%</b>

주1) 가입자 : 과기부 고시 기준 ('14년 1분기부터 회선 기준으로 조정, MVNO 포함)

주2) 해지 : 직권해지 포함

주3) ARPU = 무선수익\* / 무선가입자\*\*

\* 무선수익(3G, LTE, 5G, IoT 포함): 음성 및 데이터 수익(가입비, 접속수익 제외), 부가서비스 수익(음성 및 데이터 부가상품), 매출할인(약정 및 결합할인 등) 등 포함

\*\* 무선가입자: 과기부 가입자 통계 과금회선 분기평균 가입자 기준

유선 서비스	1Q 19	2Q 19	3Q 19	4Q 19	1Q 20	2Q 20	3Q 20	QoQ	YoY
가입자 (단위: 천명)									
<b>Telephony</b>	<b>14,830</b>	<b>14,554</b>	<b>14,386</b>	<b>14,185</b>	<b>14,033</b>	<b>13,863</b>	<b>13,732</b>	<b>-0.9%</b>	<b>-4.5%</b>
PSTN	11,489	11,343	11,192	11,052	10,898	10,736	10,594	-1.3%	-5.3%
VoIP	3,340	3,211	3,194	3,133	3,135	3,127	3,138	0.3%	-1.8%
<b>Broadband</b>	<b>8,782</b>	<b>8,849</b>	<b>8,904</b>	<b>8,962</b>	<b>8,962</b>	<b>9,043</b>	<b>9,130</b>	<b>1.0%</b>	<b>2.5%</b>
<b>IPTV (OTV+OTS)</b>	<b>7,966</b>	<b>8,113</b>	<b>8,229</b>	<b>8,351</b>	<b>8,422</b>	<b>8,559</b>	<b>8,687</b>	<b>1.5%</b>	<b>5.6%</b>

※ 상기 IR 발표 가입자 산정 기준은 IPTV법에 따른 가입자 산정 기준과 상이함

- 과학기술정보통신부가 발표한 '19년 하반기(6개월 평균) KT 유료방송 가입자 수는 7,377,514 명



**kt**

이 종목의 더 많은 IR정보 [확인하기](#)

**IR GO** 주주와 기업을 연결하고 응원합니다.