

# 비엠티

INVESTOR PRESENTATION  
2026.1Q

BEST & MOST TRUSTED : BMT | 반도체·친환경 연료 중심 신규 성장 Cycle 진입

# INDEX

Ch 1. COMPANY OVERVIEW

Ch 2. CORE BUSINESS

Ch 3. INVESTMENT HIGHLIGHTS

Ch 4. APPENDIX

## Disclaimer

본 자료는 투자자들을 대상으로 실시하는 프레젠테이션에서의 정보 제공을 목적으로 (주)비엠티(이하 “회사”)에 의해 작성되었으며, 본 자료의 반출, 복사 또는 타인에 대한 재배포를 금지합니다. 본 자료에 포함된 재무정보 및 기타 정보는 작성 기준일 현재의 시장 상황 및 회사의 경영환경 등을 고려하여 작성되었으며, 향후 변경될 수 있습니다. 또한 본 자료에는 회사의 향후 예상되는 경영현황 및 재무실적 등에 대한 “예측정보(Forward-looking statements)”가 포함되어 있습니다. 이러한 예측정보는 표현상으로는 ‘예상’, ‘전망’, ‘계획’, ‘기대’, ‘(E)’, ‘(F)’ 등의 단어를 포함하며, 이는 과거 사실이 아닌 미래의 사건 및 성과와 관련된 사항을 의미합니다. 위 예측정보는 향후 경영환경 및 시장 상황의 변화, 사업 전략 수정, 기타 다양한 리스크 및 불확실성 등에 영향을 받을 수 있으며, 이에 따라 실제 결과는 본 자료에 기재되거나 암시된 내용과 중대한 차이가 발생할 수 있습니다. 회사는 별도의 고지 없이 본 자료의 내용 및 향후 전망을 변경할 수 있으며, 본 자료의 활용으로 인해 발생하는 어떠한 손실에 대해서도 법적 책임을 부담하지 않습니다.

# 회사 개요

## 반도체 기반에서 에너지 인프라까지, 산업용 피팅·밸브 전문 기업

- 반도체, 조선·에너지, 원자력, 산업 인프라 등 핵심 산업 공급
- 글로벌 인증·고객 승인 기반 진입장벽 확보
- 계장용, UHP, 초저온, 고압 등 다양한 산업용 유체 연결·제어 제품 보유
- 피팅·밸브 사업을 기반으로 시스템 제품까지 공급 범위 확대 진행



### 회사 개요

회사명	(주) 비엠티
설립	1988년 (법인전환 2000년)
사업영역	<ul style="list-style-type: none"> <li>• 산업용 유체 연결·제어 제품 제조 (피팅·밸브, 시스템 등)</li> <li>• 전기 분·배전반류 제조</li> </ul>
주요 제품	<ul style="list-style-type: none"> <li>• 피팅·밸브 (계장용, UHP, 초저온, 고압 등)</li> <li>• 시스템 제품 (가스시스템, 연료전환·공급유닛 등)</li> </ul>
주요 산업	반도체 / 조선·에너지 / 원자력 / 산업플랜트
생산기지	부산 본사 (피팅·밸브) / 경상남도 양산시 (전기사업)
임직원 수	392명
상장시장	KOSDAQ (2007)

### 주요 인증



경영시스템

ISO 9001/14001/45001/50001



조선·에너지

DNV, Lloyd, BV, ABS, KR, NK, RMRS, KOGAS



산업·플랜트

API, PED Module H



고압·원자력·수소

ASME N/NPT, KEPIC, EC-79, ECE-R110, KS

# 회사 연혁

## 반도체 기반 사업을 중심으로 고객 승인과 제품·전방 산업 확대를 통해 성장 지속

### STEP 1. 1988 - 2012

#### 기반 구축 및 브랜드 성장

- 1988 | 경풍기계공업사 설립
- 2000 | (주)비엠티 법인 전환
- 2002 | SUPERLOK® 상표 등록
- 2003 | 삼성전자 계장용 피팅·밸브 공급 시작
- 2005 | 비엠티 기술연구소 설립
- 2007 | 코스닥 상장  
프로세스 밸브 사업 진출
- 2011 | i-Fitting® 개발 및 특허  
1천만불 수출의 탑 수상
- 2012 | UHP 및 초저온 분야 진출

### STEP 2. 2013 - 2020

#### UHP 사업 진출 및 글로벌 승인 확대

- 2014 | 2천만불 수출의 탑 수상
- 2016 | LG디스플레이 UHP 밸브  
및 클린밸브 등록
- 2017 | UHP 생산시설 확장
- 2018 | SK하이닉스 UHP 피팅·  
밸브 공급업체 등록  
Chevron, PDO  
피팅·밸브 벤더 등록
- 2019 | 삼성전자 UHP 피팅·  
밸브 공급업체 등록  
ORPIC 피팅·밸브  
벤더 등록
- 2020 | 초고압 수소용 배관밸브·  
디스펜서·열교환기 개발  
주관 기업 선정

### STEP 3. 2021 - 현재

#### 친환경 연료 및 시스템 제품 확대

- 2021 | Qatar Energy 피팅·  
밸브 공급업체 등록
- 2022 | Saudi Aramco 피팅·  
밸브 벤더 등록  
친환경 연료용  
연료전환·공급유닛  
사업 확대
- 2023 | 부산 본사 확장 이전  
5천만불 수출의 탑 수상
- 2024 | 반도체 가스시스템  
제품 공급 시작
- 2025 | 국내 주요 반도체  
장비사향 UHP 피팅  
공급 확대

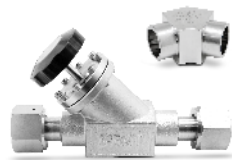
# 사업 포트폴리오

핵심 제품 기반 위에 적용 영역을 확장하며 성장

## 핵심 제품 포트폴리오



계장용  
피팅 · 밸브



UHP  
피팅 · 밸브



반도체  
가스 시스템



프로세스 ·  
초저온 밸브

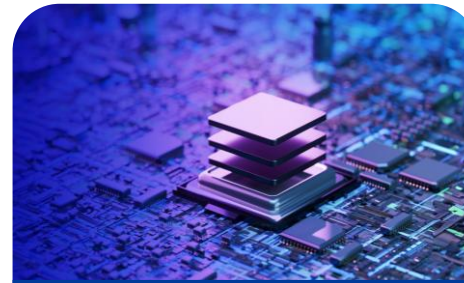


엔진 연료공급  
SKID 시스템



전기 분·배전  
기기

## 주요 적용 산업



반도체



조선 및 친환경 연료  
(LNG·메탄올·암모니아·수소)



오일 & 가스



원자력 & 플랜트

# 성장 구조

기존 반도체 기반 위에 친환경 연료·엔진 성장축이 추가되는 구조

## 성장 메커니즘

### 고객 승인 확대

#### 핵심 | 반도체

- 비엠티의 핵심 매출 기반 산업
- 삼성전자 및 SK하이닉스 계장/UHP 피팅·밸브 승인 기반 FAB Main 및 Hook-up 장기 공급 경험 보유
- 주요 반도체 장비사향 UHP 제품 승인 기반 공급 확대 진행
- 피팅·밸브 공급 기반 위에 필터·레귤레이터·가스시스템 제품군 확대 진행

### 공급 품목 확대

#### 성장 | 친환경 연료·엔진

- LNG·메탄올·암모니아·수소 중심 연료 전환 확대 대응
- 초저온 밸브 기반 조선·에너지 프로젝트 공급 확대
- 연료전환·공급유닛 중심 시스템 제품 확대 진행
- 친환경 연료 인프라 확대에 따른 유지보수 수요 증가 기대
- 육상 및 해양 에너지 인프라로 적용 영역 확대 기대

### 적용 산업 확대

#### 다각화 | 에너지·원자력

- 글로벌 오일·가스 메이저 고객 승인 기반 확보
- API·ASME·KEPIC 인증 기반 고신뢰 산업 대응 체계 구축
- 플랜트·원자력 산업향 프로젝트 공급 경험 보유
- EPC 프로젝트 공급 경험 기반 장비·패키지 공급 확대 추진
- 글로벌 에너지 프로젝트 확대 시 공급 기회 증가 기대

# 반도체

## 오랜 FAB 공급 경험 기반 위에 UHP·가스시스템 확대 및 반도체 투자 회복 수혜 기대

### 공급 기반

- 비엠티의 핵심 매출 기반 산업
- 삼성전자·SK하이닉스 중심 FAB 공급 수행
- Main 및 Hook-up 공정 중심 장기 공급 경험 보유
- 반도체 투자 회복에 따른 수주 급증

### 제품 확대

- 고객 맞춤형 UHP 피팅·밸브로 제품군 확대
- 필터·레귤레이터 등 UHP 제품 승인 확대 추진
- 고객사 협업 기반 가스시스템 적용 및 검증 확대
- 외산 밸브 국산화 프로젝트 진행 및 공급 확대

### 성장 방향

- 국내 주요 FAB 투자 규모 및 속도 성장 추세
- 메이저 반도체 제조사 및 글로벌 장비사 승인 확대 추진
- 단품 중심에서 시스템 제품까지 공급 범위 확대
- 승인 기반 산업 특성상 장기 공급 구조 확보 가능



# 반도체 | 포트폴리오

## 반도체 공정 전반에 적용되는 비엠티의 유체 연결·제어 제품 및 시스템

### 계장용 피팅·밸브

비엠티의 반도체 FAB  
공급 기반 제품군



주요 적용 영역

Utility  
Hook-up  
Equipment

### 대구경·고유량 UHP 피팅·밸브

대형 반도체 Gas Line 대응  
고유량 UHP 제품군



주요 적용 영역

Bulk Gas  
Main 공사

### UHP 피팅·밸브· 필터·레귤레이터

고청정·독성 가스  
공정 대응 제품군



주요 적용 영역

Equipment  
Process Gas  
Main 공사  
Hook-up

### 가스 시스템 (HGS®·HGB®)

집적화 기반  
반도체 가스 공급 시스템



주요 적용 영역

Equipment  
Main 공사

# 친환경 연료 · 엔진 SKID

## 친환경 연료 전환 확대 속 초저온·시스템 제품 공급 확대 및 선도 포지션 구축

### 공급 기반

- LNG·메탄올·암모니아·수소 중심 공급 경험 보유
- 조선·에너지 프로젝트 기반 공급 수행
- 글로벌 조선사·엔진사 승인 기반 공급 확대 진행
- IMO2020 및 친환경 연료 전환 확대 수혜 기대

### 제품 확대

- 초저온 밸브 라인업 확대 진행
- 고객사 협업 기반 시스템 제품 개발 및 검증 확대
- 다양한 연료 타입 기반 라이선스 및 공급 경험 확보
- 신규 프로젝트 및 글로벌 고객 대응 확대 진행

### 성장 방향

- LNG·메탄올·암모니아·수소 중심 연료 전환 확대
- 친환경 선박 및 에너지 인프라 투자 확대 진행
- 육상 플랜트·해양 에너지 중심 적용 영역 확대 기대
- 시스템 제품 중심 공급 확대 본격화



# 친환경 연료 · 엔진 SKID | 포트폴리오

## 친환경 연료 전환 확대 대응을 위한 비엠티의 제품 및 시스템 라인업

### 프로세스 · 초저온 밸브



- 극저온 및 고신뢰성 공정 대응 기술 확보
- LNG·LPG·암모니아·메탄올 관련 선박 공급 수행
- 주요 조선사 공급 경험 및 선급 인증 기반 확보
- 안정적 유지보수 및 교체 수요 기반 확보

### 연료 전환·공급 유닛



- 조선사·엔진사 협업 기반 시스템 제품 개발
- LNG·메탄올·암모니아·수소 등 연료별 대응 확대
- 다양한 연료 타입 기반 라이선스 및 프로젝트 경험 확보
- 연료 전환 시스템 분야 선도 포지션 구축

### 탈황 설비



- 환경규제 강화 기반 배출가스 처리 공정 대응
- HD하이드로젠 공급 경험 기반 적용 확대 진행
- 연료 처리 및 배출가스 대응 시스템 제품 공급
- 에너지·환경 인프라 중심 적용 영역 확대 기대

### 수소용 고압 제품



- 수소용 고압 피팅·밸브·레귤레이터 제품 개발 완료
- 정부 과제 및 고객 협업 기반 제품 개발 진행
- 상용차용 저장 시스템 및 수소 인프라 대응 기술 확보
- KS(수소충전소용 밸브) 및 EC-79 등 관련 인증 보유

# 오일&가스 플랜트

## 중동 재건 및 에너지 인프라 투자 확대 속 사우디 현지화 기반 공급 체계 구축

### 공급 기반

- 글로벌 오일&가스 프로젝트 공급 실적 보유
- 사우디아람코·ADNOC(UAE)·카타르에너지 등 주요 발주처 승인 확보
- EPC 및 장비사(SKID) 중심 프로젝트 공급 수행

### 핵심 경쟁력

- 글로벌 End-user 승인 기반 진입장벽 확보
- 사우디 현지 생산 기반 공급 체계 구축 추진 (BMT Saudi Industries)
- 프로젝트 공급 경험 기반 장비사 대응 확대

### 성장 방향

- 중동 재건 및 인프라 투자 확대 수혜 기대
- 유지보수·재건 프로젝트 중심 발주 확대 기대
- 사우디 현지화 기반 프로젝트 점유율 확대 추진
- SKID·장비사 중심 공급 확대 추진

## 주요 발주처 승인 현황



# 원자력

## ASME·KEPIC 기반 국내외 원자력 프로젝트 대응 역량 확보

### 공급 기반

- 국내외 원자력 프로젝트 공급 실적 보유
- 계장용 피팅·밸브 및 배관자재 공급 실적 확보
- 신규 건설·노후 교체·유지 보수 프로젝트 대응 가능

### 핵심 경쟁력

- ASME·KEPIC 원자력 인증 15년 이상 유지
- 한국 원전 공급망 기반 프로젝트 대응 역량 확보
- 해외 원전 프로젝트 동반 진출 기반 보유
- 기존 원전 유지보수 및 교체 시장 대응 가능

### 성장 방향

- 국내 원전 정책 확대 및 해외 원전 수출 확대 수혜 기대
- 체코 등 한국형 원전 프로젝트 중심 공급 기회 확대 기대
- 기존 원전 유지보수·교체 중심 안정적 수요 대응
- SMR 등 차세대 원전 프로젝트 수행 기대

### 주요 원전 프로젝트 공급 실적

- 한빛(영광)
- 한울(울진)
- 신한울 1,2
- 신한울 3,4 (납품예정)
- 고리
- 월성
- 새울 (신고리)

### 해외 원전 프로젝트 공급 실적

- UAE 바라카 원전
- 인도 Kudankulam 원전
- 중국 AP1000 원전
- 영국 UK5211 프로젝트
- 파키스탄 Karachi 원전

### 주요 원자력 인증 현황



- ASME-N/NPT/NS
- KEPIC-MN

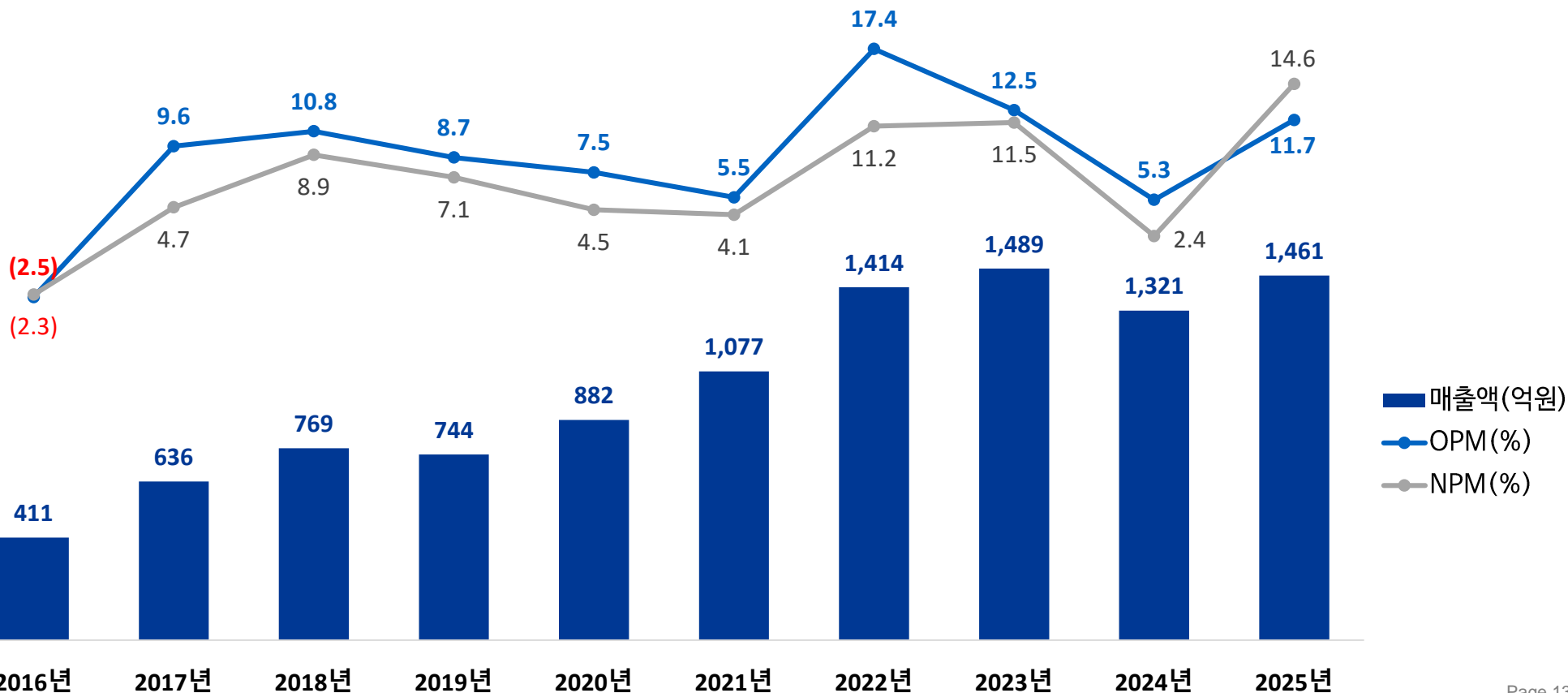
# 재무 실적 (별도 기준)

## 실적 흐름

- 2022~23년 공급망 변화, 고객 확대, 선별 수주 기반 제품 MIX 개선
- 2023년 신규 공장 이전에 따른 일시적 생산 중단 영향 반영
- 2024~25년 반도체 업황 조정 영향으로 매출 성장 조정

## 회복 및 성장 방향

- 반도체 투자 회복 기반 2026년 2분기 이후 실적 성장 기대
- 친환경·시스템 제품 확대 및 고객 승인 확대 기반 제품 MIX 개선
- CAPEX 투자 완료 이후 가동률 상승 및 고정비 부담 완화 기대



# 생산 인프라 확대

## 중장기 성장 대응을 위한 선제적 투자 대규모 시설투자 종료 생산능력 및 생산체계 고도화

### 투자 개요

- 2023년 부산 기장 본사 확장 이전을 통한 생산 체계 재편
- 반도체·친환경 연료 중심 중장기 성장 수요 대응 기반 확보
- 반도체용 클린룸, 초저온·프로세스 밸브, 시스템 제품 생산 인프라 고도화
- 글로벌 고객 승인 확대 및 프로젝트 대응 가능한 제조 체계 구축

### 생산 능력 확대

- 2023년 약 700억원 투자 기반 본사 확장 이전 완료  
→ 생산 CAPA 약 2,500억원 규모 생산 체계 구축
- 2026년 친환경·시스템 제품 대응 중심  
추가 생산 인프라 투자 진행 중  
→ 생산 CAPA 약 3,500억원 규모 확대 예정

### 운영 경쟁력

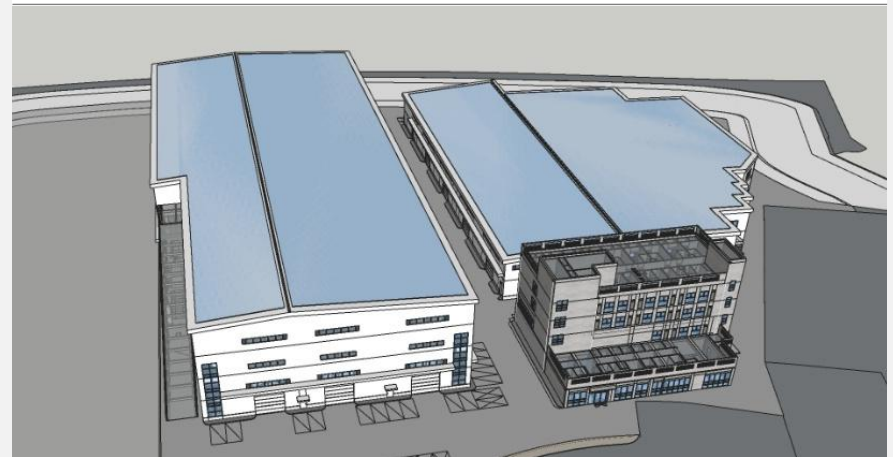
- 초저온·대형밸브·시스템 제품 대응 생산 기반 확대
- 반도체·친환경 제품 중심 생산 대응 능력 강화
- 고객 승인 확대 기반 글로벌 프로젝트 대응력 확보
- CAPEX 완료 이후 본격적인 운영 레버리지 구간 진입

부산 본사 전경 사진



글로벌 제조 경쟁력 강화를 위한 생산 인프라 구축  
투자비 약 700억원 | 2023.07 이전 완료

추가 증축 조감도



친환경·시스템 제품 중심 생산능력 확대 추진  
투자비 약 200억원 | 2026.08 완료 예정

# 주주환원 정책

## 배당 확대와 비과세 재원 확보를 통해 주주환원 정책 강화

### 기존 배당 정책

- 안정적 현금배당 기조 유지
- 실적 및 현금흐름 기반 배당 정책 운영
- 투자 및 재무 안정성을 고려한 자본 정책 유지

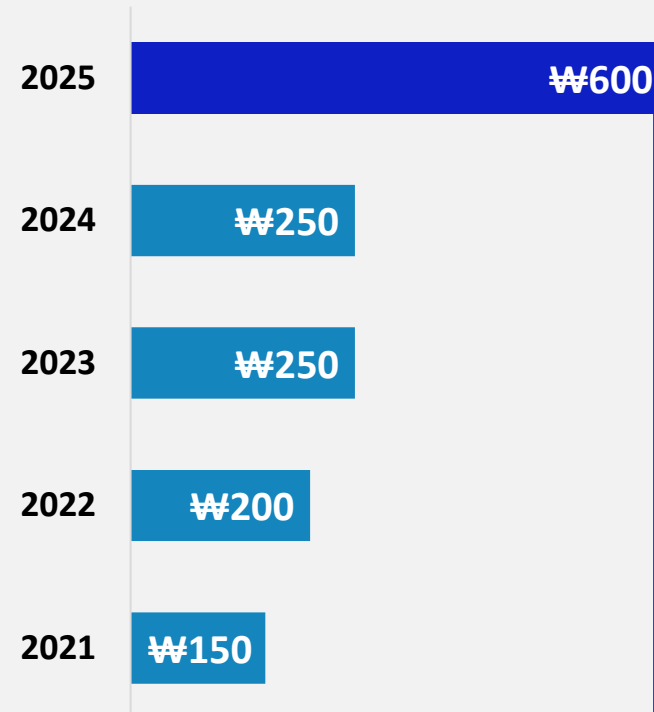
### 2025년 주주환원 정책 강화

- 주당 600원 비과세 배당 결정
- 자본준비금 감액 기반 비과세 재원 약 300억 확보
  - 중간배당 가능 구조 마련
- 주주 세후 수익률 개선 기반 구축

### 향후 방향

- 중장기 주주환원 정책 지속 추진
- 실적 및 재무 상황 기반 배당 확대 검토
- 안정적 재무구조 기반 환원 정책 운영
- 주주가치 제고 중심 자본 정책 강화

### 주당 배당금 (DPS)



#### 2025 주주환원 강화

- DPS 600원
- 총배당금 59.6억원
- 비과세 배당 결정

# 투자 포인트

## 전방 산업 성장 기반 위에 고객 승인 및 공급 품목 확대 지속

### 반도체 투자 회복 기반 실적 성장 재진입

- AI·데이터센터 중심 반도체 투자 확대 수혜 기대
- 삼성전자 및 SK하이닉스 승인 기반 FAB 공사 재개 수혜
- FAB 공사항 필터·레귤레이터 등 추가 품목 승인 확대 진행
- 장비사항 UHP 제품 및 가스시스템 공급 확대로 제품 MIX 개선
- 국내 주요 장비사 승인 기반 추가 메이저사 확대 추진

### 친환경 연료 전환 확대 수혜

- LNG·메탄올·암모니아·수소 중심 친환경 연료 전환 확대 대응
- 글로벌 친환경 연료 전환 기반 구조적 수요 확대
- 초저온 밸브 및 연료전환·공급유닛 적용 확대 진행
- 다양한 연료 타입 기반 고객사 협업 및 라이선스 확보로 업계 리더 입지 구축
- 육상 및 해양 에너지 인프라까지 시스템 제품 적용 영역 확대 기대

### CAPEX 완료 후 수익성 개선 구간 진입

- 2026년 확장으로 약 3,500억원으로 생산 CAPA 확대 계획
- 반도체 및 친환경 연료 대응 생산 체계 구축
- 글로벌 메이저 고객 승인 확대 대응 제조 인프라 확보
- 시스템 제품 중심 생산 기반 확대 진행

### 주주환원 정책 강화

- 주주가치 제고 중심 자본 정책 강화
- 2025년 자본잉여금 300억원 이익잉여금 전입 추진 (비과세 배당 자원 마련)
- 중간배당 가능 구조 마련
- FY2025 주당 600원 비과세 배당 실시

# 연결 재무제표

## 연결 재무상태표

(백만원)	2024.12	2025.12	2026.03
유동자산	137,308	145,964	152,842
비유동자산	112,363	116,675	121,746
<b>자산총계</b>	<b>249,671</b>	<b>262,640</b>	<b>274,588</b>
유동부채	124,867	107,572	119,165
비유동부채	1,773	5,629	8,269
<b>부채총계</b>	<b>126,640</b>	<b>113,201</b>	<b>127,434</b>
자본금	4,563	4,963	4,963
자본잉여금	38,165	17,498	17,498
기타자본	(1,327)	(1,379)	(1,379)
기타포괄 손익누계액	-	18	45
이익잉여금	81,550	128,279	125,992
비지배지분	80	61	35
<b>자본총계</b>	<b>123,031</b>	<b>149,439</b>	<b>147,154</b>

※ 단위: 백만원, 반올림에 따라 합계가 일치하지 않을 수 있음

## 연결 손익계산서

(백만원)	2022	2023	2024	2025	2025.1Q	2026.1Q
<b>수익(매출액)</b>	<b>142,090</b>	<b>149,606</b>	<b>132,809</b>	<b>146,991</b>	<b>36,598</b>	<b>35,569</b>
매출원가	102,305	111,949	100,431	110,511	28,715	28,429
<b>매출총이익</b>	<b>39,785</b>	<b>37,657</b>	<b>32,379</b>	<b>36,480</b>	<b>7,883</b>	<b>7,140</b>
판매비와관리비	16,754	20,225	25,913	21,166	5,106	5,368
<b>영업이익(손실)</b>	<b>23,031</b>	<b>17,432</b>	<b>6,466</b>	<b>15,314</b>	<b>2,777</b>	<b>1,772</b>
기타이익	585	3,689	469	10,151	2,380	154
기타손실	128	145	387	540	224	88
금융수익	5,322	4,514	5,344	4,510	1,002	3,770
금융원가	8,900	6,572	6,525	5,872	1,526	1,410
<b>법인세비용차감전 순이익(손실)</b>	<b>19,912</b>	<b>18,918</b>	<b>5,367</b>	<b>23,563</b>	<b>4,409</b>	<b>4,198</b>
법인세비용	4,996	2,193	1,321	4,625	821	555
<b>당기순이익(손실)</b>	<b>14,916</b>	<b>16,725</b>	<b>4,045</b>	<b>18,938</b>	<b>3,588</b>	<b>3,643</b>

※ 단위: 백만원, 반올림에 따라 합계가 일치하지 않을 수 있음

The logo for BMT (Best & Most Trusted) features a stylized white icon on the left, consisting of a vertical bar with a curved top and a dot, followed by the letters 'BMT' in a bold, serif font. Below the logo, the tagline 'Best & Most Trusted' is written in a clean, sans-serif font.

**BMT**  
Best & Most Trusted

부산시 기장군 장안읍 신소재산단2로 17

TEL. 051-780-5000

WEB. [www.superlok.com](http://www.superlok.com)