

2019년 4분기 실적 발표

2020년 1월 30일

LG전자

본 자료에 포함된 2019년 4분기 LG전자(이하 “회사”)의 경영실적 및 재무성과와 관련한 모든 정보는 한국채택국제회계기준에 따라 작성되었습니다.

2019년 4분기 회사의 경영실적 및 재무성과는 투자자의 편의를 위해 외부감사인의 감사 절차가 완료되지 않은 상태에서 조기에 작성된 것으로 그 내용 중 일부는 외부감사인의 최종 감사 과정에서 달라질 수 있습니다.

한편 본 자료는 2020년 연간 매출계획 등 미래에 대한 “예측정보”를 포함하고 있습니다. 이러한 “예측정보” 역시 연결기준의 경영실적을 함께 언급하고 있습니다.

위 “예측정보”는 향후 경영환경의 변화 등에 따라 영향을 받으며, 본질적으로 불확실성을 내포하고 있는 바, 이러한 불확실성으로 인하여 실제 미래실적은 “예측정보”에 기재되거나 암시된 내용과 중대한 차이가 있을 수 있습니다.

또한 향후 전망은 현재의 시장상황과 회사의 경영방향 등을 고려한 것으로서 향후 시장환경의 변화와 전략수정 등에 따라 달라질 수 있음을 양지 하시기 바랍니다.

본 자료는 어떠한 경우에도 투자자의 투자결과에 대한 법적 책임 소재의 입증자료로 사용될 수 없습니다.

목 차

I 연결기준 경영실적 및 전망

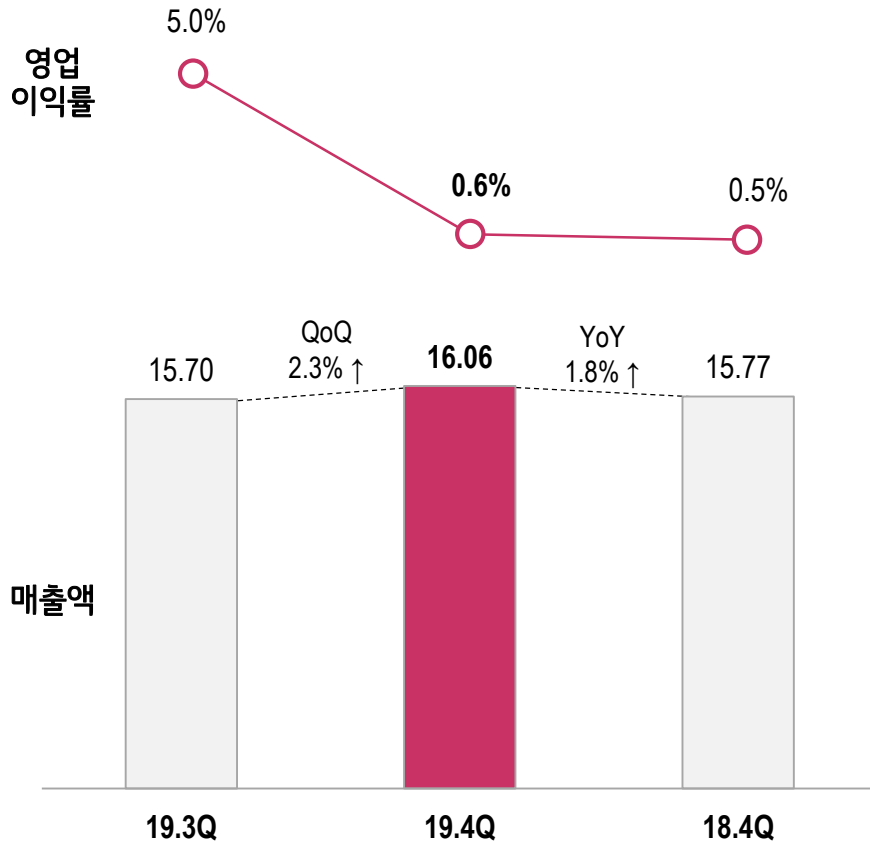
II 사업부문별 실적 및 전망

I

연결기준 경영실적 및 전망

매출 / 손익

(단위: 조원)



부문별 실적

(단위: 억원)

		19.3Q	QoQ	19.4Q	YoY	18.4Q
연결	매출액	157,007	+2.3%	160,612	+1.8%	157,723
합계 ^{*1)}	영업이익	7,814	-6,796	1,018	+261	757
	(%)	5.0%	-4.4%p	0.6%	+0.1%p	0.5%
H&A ^{*2)}	매출액	53,307	-13.4%	46,161	+6.7%	43,279
	영업이익	4,289	-3,067	1,222	+96	1,126
	(%)	8.0%	-5.4%p	2.6%	+0.0%p	2.6%
HE ^{*3)}	매출액	38,662	+18.7%	45,905	+0.0%	45,900
	영업이익	3,180	-2,080	1,100	-956	2,056
	(%)	8.2%	-5.8%p	2.4%	-2.1%p	4.5%
MC ^{*3)}	매출액	15,223	-13.2%	13,208	-21.2%	16,754
	영업이익	-1,612	-1,710	-3,322	-137	-3,185
	(%)	-10.6%	-14.6%p	-25.2%	-6.2%p	-19.0%
VS	매출액	13,401	+1.1%	13,552	-3.1%	13,988
	영업이익	-601	-36	-637	-363	-274
	(%)	-4.5%	-0.2%p	-4.7%	-2.7%p	-2.0%
BS	매출액	6,987	-3.7%	6,728	+12.5%	5,978
	영업이익	668	-4	664	+515	149
	(%)	9.6%	+0.3%p	9.9%	+7.4%p	2.5%

*주1) 이노텍 포함

*주2) '19년 1분기부터 H&A본부 내 로봇 사업이 기타 부문으로 이관 되었으며, 동일한 기준에 따라 과거 자료도 재작성 하였음

*주3) '19년 1분기부터 컴패니언 디바이스 사업부가 MC본부에서 HE본부 산하로 이관 되었으며, 동일한 기준에 따라 과거 자료도 재작성 하였음

손익 추이

(단위: 억원)

	19.3Q	QoQ	19.4Q	YoY	18.4Q
영업이익	7,814	-6,796	1,018	+261	757
금융손익	-561	-180	-741	+1	-742
지분법손익	-1,509	-5,204	-6,713	-7,226	513
기타영외손익	-1,404	-1,029	-2,433	-662	-1,771
세전이익	4,340	-13,209	-8,869	-7,626	-1,243
법인세비용	883	-1,254	-371	+65	-436
순이익	3,457	-11,955	-8,498	-7,691	-807
EBITDA	14,255		7,359		6,252

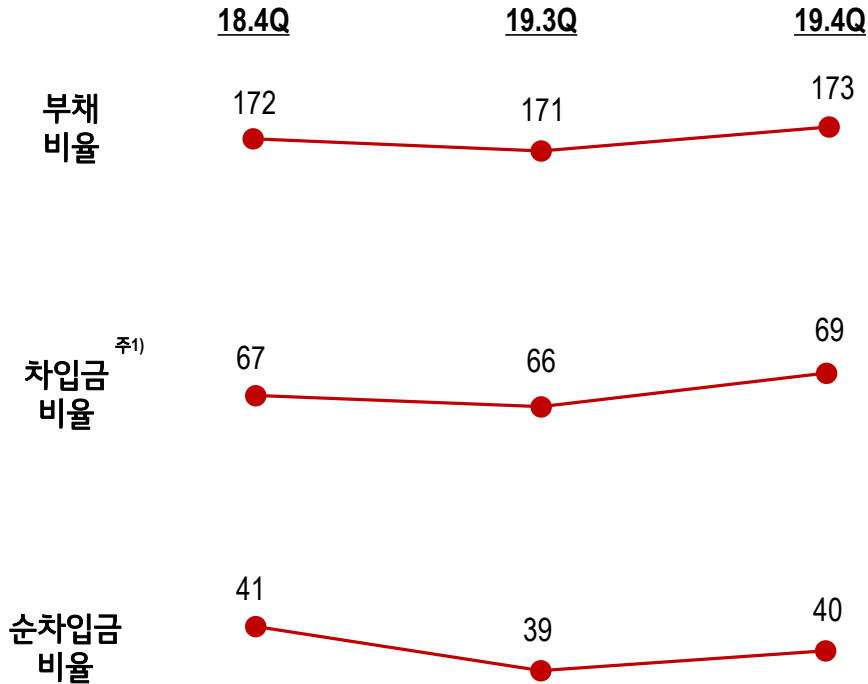
현금흐름표

(단위: 억원)

	19.3Q	19.4Q
□ 기초의 현금	39,442	47,989
• 영업활동으로 인한 현금 흐름	13,431	11,430
분기순손익	3,457	-8,498
감가상각비	6,441	6,341
지분법손익	1,509	6,713
• 투자활동으로 인한 현금 흐름	-2,780	-6,549
유형자산의 증감	-4,584	-4,219
무형자산의 증감	-976	-1,072
• 재무활동으로 인한 현금 흐름	-2,319	-4,237
리스부채의 상환 등	-1,276	-665
차입금 증감	-1,043	-3,572
• 외화표시 현금의 환율변동 효과	215	-859
□ 현금의 증감	8,547	-215
□ 기말의 현금	47,989	47,774
Net C/F	10,866	4,022

주요 안정성 지표

(단위: %)



요약 재무상태표

(단위: 조원)

	18.4Q	19.3Q	19.4Q
□ 자산	44.33	47.20	44.86
유동자산	19.36	21.84	19.75
현금 및 현금성자산	4.27	4.80	4.78
재고자산	6.02	6.89	5.86
비유동자산	24.97	25.36	25.11
□ 부채	28.02	29.75	28.43
유동부채	17.13	18.30	17.66
비유동부채	10.89	11.45	10.77
□ 자본	16.31	17.45	16.43
□ 차입금	10.90	10.80	10.49
□ 순차입금^{주2)}	6.63	6.73	6.48

주1) 리스부채 포함기준

주2) 순차입금 = 차입금 + 리스부채 - 현금 및 현금성자산

사업환경

- 글로벌 시장 수요 정체 및 국제 정세 불안에 따른 사업 불확실성 증가
- 기존 디바이스에 AI, IoT, Big Data 등의 최첨단 기술 접목을 통한 신규 사업영역 확대

사업추진방향

- 프리미엄 및 수익 기반의 성장 전략 일관되게 추진
- 지속 가능한 성장 위해 디지털 전환 가속

`20년 연간 및 1분기 전망

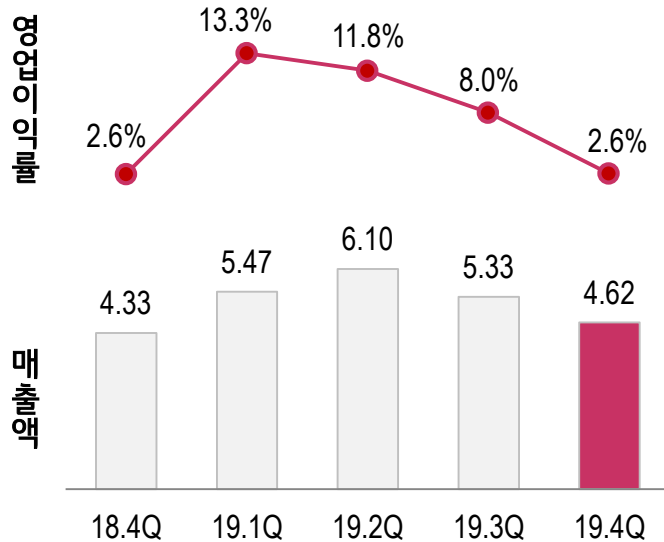
- `20년에도 수익성 기반의 매출 성장 기조 유지
- 1분기 전사 매출은 전분기 대비 증가, 영업이익은 안정적인 수익성 창출

II

사업부문별 실적 및 전망

분기 실적 주1)

(단위: %, 조원)



주요 제품



InstaView DID



TWINWash



LG Styler

4분기 실적

- 매출: 해외시장 전지역에서의 성장세에 힘입어 전년동기 대비 7% 신장한 4.6조원 달성
- 손익: 마케팅 비용 증가 등의 손익 감소 요인이 있었으나 매출성장, 원자재가격 인하 및 지속적인 원가 절감 활동 등의 영향으로 전년동기 대비 영업이익 소폭 개선

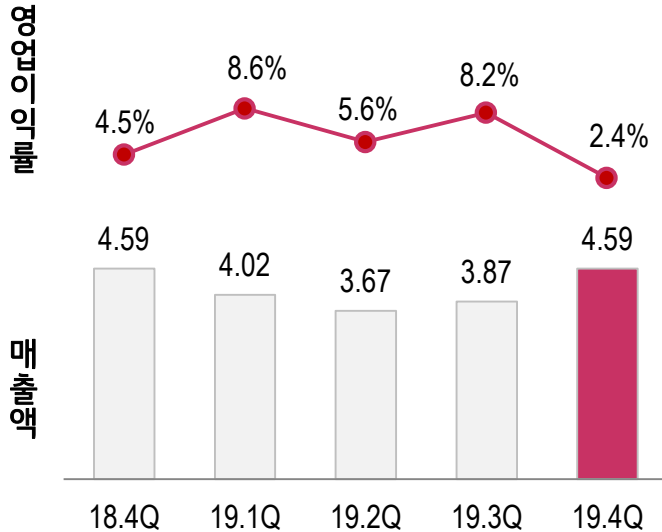
2020년 연간 전망

- 시장: 가전 업체들간의 경쟁 심화, 국제 정세 불안 등 시장 변동성 및 환경의 불확실성은 한층 더 높아질 것으로 예상
- 자사: 프리미엄 및 신성장 제품의 매출 확대를 통해 사업 포트폴리오를 강화해 나가고 효율적인 자원투입 및 지속적인 원가개선 활동 등을 통해 전년 수준의 안정적인 수익성을 창출하도록 역량 집중

주1) 19년 1분기부터 H&A본부내 로봇 사업이 기타 부문으로 이관 되었으며, 동일한 기준에 따라 과거 자료도 재작성 하였음

분기 실적 주1)

(단위: %, 조원)



주요 제품



LG SIGNATURE OLED 8K



LG NanoCell

4분기 실적

- 매출: 연말 성수기 진입으로 북미 / 유럽 / CIS지역에서 전분기 대비 큰 폭의 매출 성장을 실현하였고, 프리미엄 비중 증가로 전년동기 수준의 매출 기록
- 손익: 시장 경쟁 심화에 따른 판가 하락 및 마케팅 비용 증가로 전년동기 대비 수익성 하락

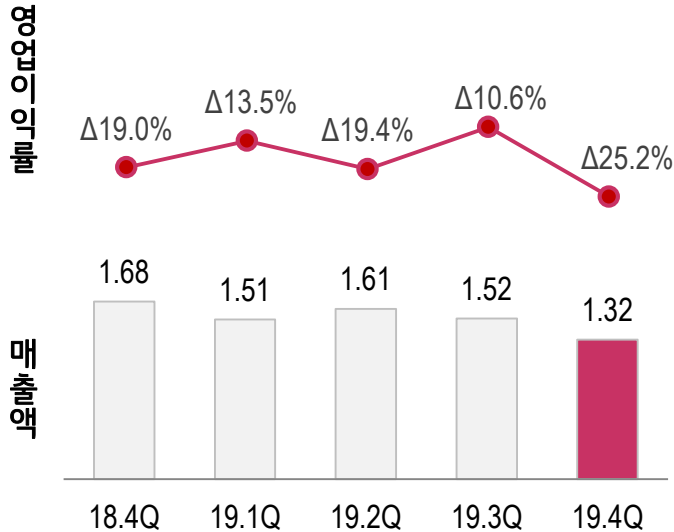
2020년 연간 전망

- 시장: 전체 TV 수요 정체로 인해 경쟁이 더욱 치열해 질것으로 전망되며, 올레드TV, 울트라HD TV 등 프리미엄TV 시장 수요는 성장기조 유지 전망
- 자사: OLED TV, 초대형 TV, NanoCell TV 등 프리미엄 TV 중심으로 매출성장이 전망되며, 효율적 자원 운영 및 지속적인 원가 절감 활동으로 건전한 수익구조 유지

주1) 19년 1분기부터 컴패니언 디바이스 사업부가 MC본부에서 HE본부 산하로 이관 되었으며, 동일한 기준에 따라 과거 자료도 재작성 하였음

분기 실적 추이

(단위: %, 조원)



주요 제품



V50S / G8X^{ThinQ}



V50^{ThinQ}



Q70

4분기 실적

- 매출: 북미 시장의 보급형 매출 감소 등 해외 시장에서의 판매 부진 영향으로, 전분기 및 전년 대비 매출 역신장
- 손익: 매출 감소 및 신모델 출시에 따른 마케팅 비용 증가와 연말 유통재고 건전화 비용증가로 인한 수익성 하락

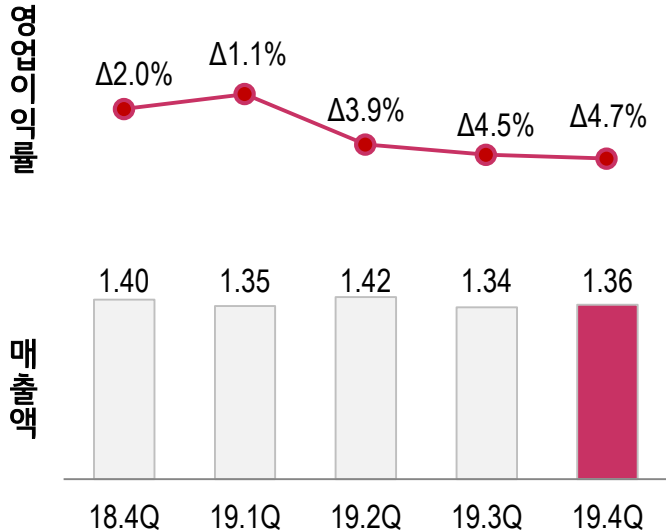
2020년 연간 전망

- 시장: 5G 수요 본격화 및 다양한 신규 폼팩터 출시로 인해 선진 시장과 프리미엄 시장 수요는 다소 증가할 것으로 전망되나, 보급형 시장에서는 업체간 가격공세로 경쟁 심화 예상
- 자사: 5G 시장은 매스 프리미엄 및 보급형 5G 제품을 출시하여 수요를 선점하고, 보급형 제품은 소비자 관점의 핵심 스펙 우위 확보와 함께 ODM을 적극 활용하여 원가 경쟁력 제고 및 매출 확대 추진

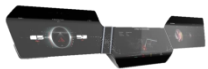
주1) 19년 1분기부터 컴패니언 디바이스 사업부가 MC본부에서 HE본부 산하로 이관 되었으며, 동일한 기준에 따라 과거 자료도 재작성 하였음

분기 실적

(단위: %, 조원)



주요 제품



- AV/AVN
- Telematics
- CID

인포테인먼트



- 모터
- 인버터
- 배터리팩

전기차부품



- ADAS솔루션
- Cluster
- 차량용램프

안전 및 편의장치

4분기 실적

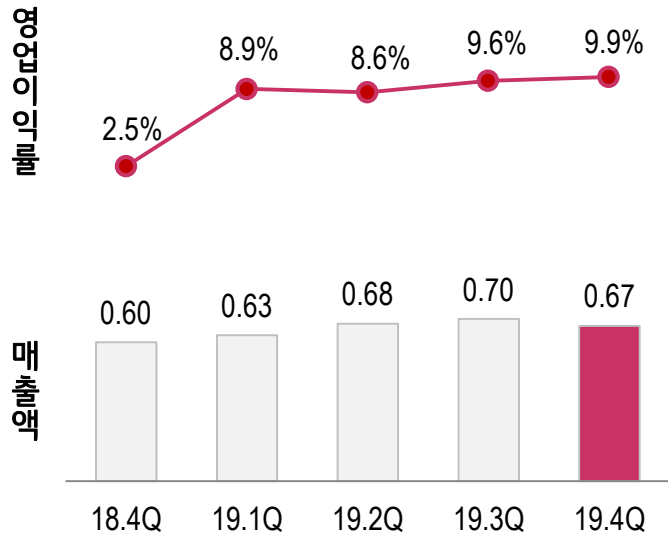
- 매출: 완성차 업체의 일시적인 매출 감소로 전년 동기 대비 3% 역신장
인포테인먼트 사업은 연말 부품 수요 감소로 매출이 부진했으나,
전기차부품 사업의 매출 증가로 전분기 대비 소폭 신장
- 손익: 신규 제품 프로젝트의 양산 안정화 지연에 따른 원가 구조 상승
및 매출 비중 증가로 영업적자 지속

2020년 연간 전망

- 시장: 미국 / 유럽 등 주요 시장의 부진이 지속되어 전체 완성차 시장 수요는 정체 예상
전기차 부품 시장은 유럽 환경규제 강화 등 시장 확대 요인과
중국 친환경차 보조금 폐지 등 부정적인 요인이 상존하면서
시장 불확실성 지속 예상
- 자사: 장기적인 관점에서 진행해 왔던 사업 포트폴리오 조정을 마무리하고,
핵심부품의 내재화 및 SW 경쟁력 강화를 통해 수익 구조 개선을 지속 추진

분기 실적

(단위: %, 조원)



주요 제품



인포메이션 디스플레이



태양광 모듈

4분기 실적

- 매출: 인포메이션 디스플레이 사업에서의 LED사이니지 등 프리미엄 매출 확대
태양광 모듈 사업에서의 고출력 프리미엄 제품의 가정용 시장 판매 확대 등으로
전년 동기 대비 매출 신장
- 손익: 인포메이션 디스플레이 사업에서의 전략 제품 매출 비중 확대
태양광 모듈 사업에서의 판매 확대, 출력/생산성 향상 활동으로
전년 동기 대비 영업이익 증가

2020년 연간 전망

- 시장: 인포메이션 디스플레이는 LED 제품 및 프리미엄 제품 위주 지속 성장
태양광 모듈은 에너지 지원 정책 기반의 안정적 설치 확대 및 선진 시장 내
가정용 수요 성장으로 지속 성장할 것이 전망되나, 고출력 및 가격 경쟁은
더욱 심화될 것으로 예상
- 자사: 인포메이션 디스플레이 사업은 다양한 프리미엄 제품으로 매출 성장 및 수익성 확보
태양광 모듈 사업은 고출력 시장 공략 및 양질의 상업/발전용 제품력 강화,
지속적인 출력 향상으로 매출 성장 및 수익성 유지



LG

Life's Good

MEMBER OF

**Dow Jones
Sustainability Indices**

In Collaboration with RobecoSAM 

<http://www.lg.com/global>

손익계산서

(단위: 억원, %)

	2018년					2019년				
	1Q	2Q	3Q	4Q	연간	1Q	2Q	3Q	4Q	연간
매출액	151,230	150,194	154,270	157,723	613,417	149,151	156,292	157,007	160,612	623,062
매출원가	113,134	111,015	115,607	122,851	462,607	111,701	116,729	115,925	125,351	469,706
매출총이익	38,096	39,179	38,663	34,872	150,810	37,450	39,563	41,082	35,261	153,356
판매관리비	27,018	31,469	31,175	34,115	123,777	28,444	33,040	33,268	34,243	128,995
영업이익	11,078	7,710	7,488	757	27,033	9,006	6,523	7,814	1,018	24,361
금융수익(비용)	-805	-634	-911	-742	-3,092	-781	-795	-561	-741	-2,878
지분법이익(손실)	-279	-1,058	52	513	-772	-232	-2,067	-1,509	-6,713	-10,521
기타영업외수익(비용)	-304	-534	-474	-1,771	-3,083	-449	-1,390	-1,404	-2,433	-5,676
법인세차감전 순이익	9,690	5,484	6,155	-1,243	20,086	7,544	2,271	4,340	-8,869	5,286
법인세비용	2,391	2,219	1,184	-436	5,358	1,764	1,211	883	-371	3,487
분기순손익	7,299	3,265	4,971	-807	14,728	5,780	1,060	3,457	-8,498	1,799
지배지분	7,167	2,833	4,104	-1,703	12,401	5,709	916	2,442	-8,754	313
비지배지분	132	432	867	896	2,327	71	144	1,015	256	1,486

*주) '19년 4분기 자료는 투자자의 편의를 위하여 외부감사인의 감사 절차가 완료되지 않은 상태에서 조기에 작성된 것으로 그 내용 중 일부는 외부감사인의 최종 감사 과정에서 달라질 수 있음

재무상태표

(단위: 억원)

	2018년				2019년			
	1Q	2Q	3Q	4Q	1Q	2Q	3Q	4Q
자산	412,220	429,248	450,683	443,284	459,367	458,673	472,046	448,599
유동자산	190,729	205,402	206,952	193,629	201,761	201,346	218,408	197,535
현금 및 현금성자산	37,531	46,596	45,383	42,704	40,936	39,442	47,989	47,774
매출채권	71,448	77,016	70,687	63,716	72,442	73,868	70,321	63,603
재고자산	58,727	59,755	65,616	60,214	61,417	61,795	68,947	58,634
기타 유동자산	23,023	22,035	25,266	26,995	26,966	26,241	31,151	27,524
비유동자산	221,491	223,846	243,731	249,655	257,606	257,327	253,638	251,064
관계기업 투자	55,710	54,654	54,877	55,376	55,756	53,772	52,168	45,445
유형자산	120,001	123,374	131,628	133,340	140,945	142,416	141,915	145,054
무형자산	19,207	19,976	29,257	30,011	30,020	29,648	27,875	26,920
기타 비유동자산	26,573	25,842	27,969	30,928	30,885	31,491	31,680	33,645
부채	257,660	271,654	286,223	280,215	289,970	287,723	297,537	284,348
매입채무	72,430	75,336	79,262	72,167	77,985	74,025	82,001	68,206
차입금	96,222	106,906	115,039	109,012	110,552	108,581	107,957	104,874
리스부채	-	-	-	-	6,845	7,002	7,301	7,714
기타부채	89,008	89,412	91,922	99,036	94,588	98,115	100,278	103,554
자본	154,560	157,594	164,460	163,069	169,397	170,950	174,509	164,251

*주) '19년 4분기 자료는 투자자의 편의를 위하여 외부감사인의 감사 절차가 완료되지 않은 상태에서 조기에 작성된 것으로 그 내용 중 일부는 외부감사인의 최종 감사 과정에서 달라질 수 있음

(단위: 억원)

		1Q'18	2Q'18	3Q'18	4Q'18	'18연간	1Q'19	2Q'19	3Q'19	4Q'19	QoQ	YoY	'19연간
H&A	매출액	49,239	52,581	48,509	43,279	193,608	54,659	61,028	53,307	46,161	-13.4%	6.7%	215,155
	영업이익	5,576	4,618	4,130	1,126	15,450	7,276	7,175	4,289	1,222			19,962
	(%)	11.3%	8.8%	8.5%	2.6%	8.0%	13.3%	11.8%	8.0%	2.6%			9.3%
HE	매출액	41,419	38,455	37,348	45,900	163,122	40,237	36,712	38,662	45,905	18.7%	0.0%	161,516
	영업이익	5,730	4,052	3,229	2,056	15,067	3,465	2,056	3,180	1,100			9,801
	(%)	13.8%	10.5%	8.6%	4.5%	9.2%	8.6%	5.6%	8.2%	2.4%			6.1%
MC	매출액	21,344	20,491	20,173	16,754	78,762	15,104	16,133	15,223	13,208	-13.2%	-21.2%	59,668
	영업이익	-1,318	-1,837	-1,442	-3,185	-7,782	-2,035	-3,130	-1,612	-3,322			-10,099
	(%)	-6.2%	-9.0%	-7.1%	-19.0%	-9.9%	-13.5%	-19.4%	-10.6%	-25.2%			-16.9%
VS	매출액	8,400	8,728	11,760	13,988	42,876	13,470	14,231	13,401	13,552	1.1%	-3.1%	54,654
	영업이익	-170	-325	-429	-274	-1,198	-153	-558	-601	-637			-1,949
	(%)	-2.0%	-3.7%	-3.6%	-2.0%	-2.8%	-1.1%	-3.9%	-4.5%	-4.7%			-3.6%
BS	매출액	6,427	5,885	5,767	5,978	24,057	6,256	6,755	6,987	6,728	-3.7%	12.5%	26,726
	영업이익	788	390	351	149	1,678	555	581	668	664			2,468
	(%)	12.3%	6.6%	6.1%	2.5%	7.0%	8.9%	8.6%	9.6%	9.9%			9.2%
기타	매출액	9,795	12,002	10,117	9,618	41,532	7,556	8,426	6,668	6,860	2.9%	-28.7%	29,510
	영업이익	389	809	478	-177	1,499	-2	288	50	-125			211
LG이노텍 포함 전 LG전자 연결 합계 (①)	매출액	136,624	138,142	133,674	135,517	543,957	137,282	143,285	134,248	132,414	-1.4%	-2.3%	547,229
	영업이익	10,995	7,707	6,317	-305	24,714	9,106	6,412	5,974	-1,098			20,394
	(%)	8.0%	5.6%	4.7%	-0.2%	4.5%	6.6%	4.5%	4.4%	-0.8%			3.7%
LG이노텍 실적(②)	매출액	17,205	15,179	23,132	24,305	79,821	13,686	15,223	24,460	29,652	21.2%	22.0%	83,021
	영업이익	168	134	1,297	1,036	2,635	-114	188	1,865	2,092			4,031
LG전자와 LG이노텍간 내부거래 (③)	매출액	2,599	3,127	2,536	2,099	10,361	1,817	2,216	1,701	1,454	-14.5%	-30.7%	7,188
	영업이익	85	131	126	-26	316	-14	77	25	-24			64
연결 총합계 (①+②-③)	매출액	151,230	150,194	154,270	157,723	613,417	149,151	156,292	157,007	160,612	2.3%	1.8%	623,062
	영업이익	11,078	7,710	7,488	757	27,033	9,006	6,523	7,814	1,018			24,361
	(%)	7.3%	5.1%	4.9%	0.5%	4.4%	6.0%	4.2%	5.0%	0.6%			3.9%

*주) '19년 4분기 자료는 투자자의 편의를 위하여 외부감사인의 감사가 완료되지 않은 상태에서 초기에 작성된 것으로 그 내용 중 일부는 외부감사인의 최종 감사 과정에서 달라질 수 있음

*주) '19년 1분기부터 H&A본부 내 로봇 사업이 기타 부문으로 이관 되었으며, 동일한 기준에 따라 과거 자료도 재작성 하였음

*주) '19년 1분기부터 컴퍼니언 디바이스 사업부가 MC본부에서 HE본부 산하로 이관 되었으며, 동일한 기준에 따라 과거 자료도 재작성 하였음

- 자사는 주주가치 제고와 주주환원 확대를 위해 당해년도 이익수준, 당해년도 Cash Flow, 미래의 전략적 투자, 시장에서의 주주가치 제고를 종합적으로 고려하여 배당수준을 결정합니다.
- 2019년 회계연도 배당금은 이사회 승인 내용이며, 제18기 주주총회 승인을 거쳐 확정될 예정입니다.
※ 2019년 1주당 배당금 : 보통주 750원, 우선주 800원

		2012년 (11기)	2013년 (12기)	2014년 (13기)	2015년 (14기)	2016년 (15기)	2017년 (16기)	2018년 (17기)	2019년 (18기)
주당 액면가액(원)	보통주	5,000	5,000	5,000	5,000	5,000	5,000	5,000	5,000
	우선주	5,000	5,000	5,000	5,000	5,000	5,000	5,000	5,000
주당 현금배당금(원)	보통주	200	200	400	400	400	400	750	750
	우선주	250	250	450	450	450	450	800	800
(연결) 당기순이익(억원)		668	1,768	3,994	1,244	769	17,258	12,401	313
현금배당금총액(억원)		369	369	729	729	729	729	1,359	1,359
(연결) 현금배당성향(%)		55.2	20.9	18.3	58.6	94.8	4.2	11.0	434.4
현금배당수익률(%)	보통주	0.3	0.3	0.7	0.8	0.8	0.4	1.2	1.0
	우선주	1.2	1.0	1.6	1.6	1.9	1.0	3.1	2.8

*주) (연결) 당기순이익은 연결당기순이익의 지배기업 소유지분귀속분임

*주) '19년 자료는 투자자의 편의를 위하여 외부감사인의 감사 절차가 완료되지 않은 상태에서 조기에 작성된 것으로 그 내용 중 일부는 외부감사인의 최종 감사 과정에서 달라질 수 있음

이 종목의 더 많은 IR정보 [확인하기](#)

IR GO 주주와 기업을 연결하고 응원합니다.