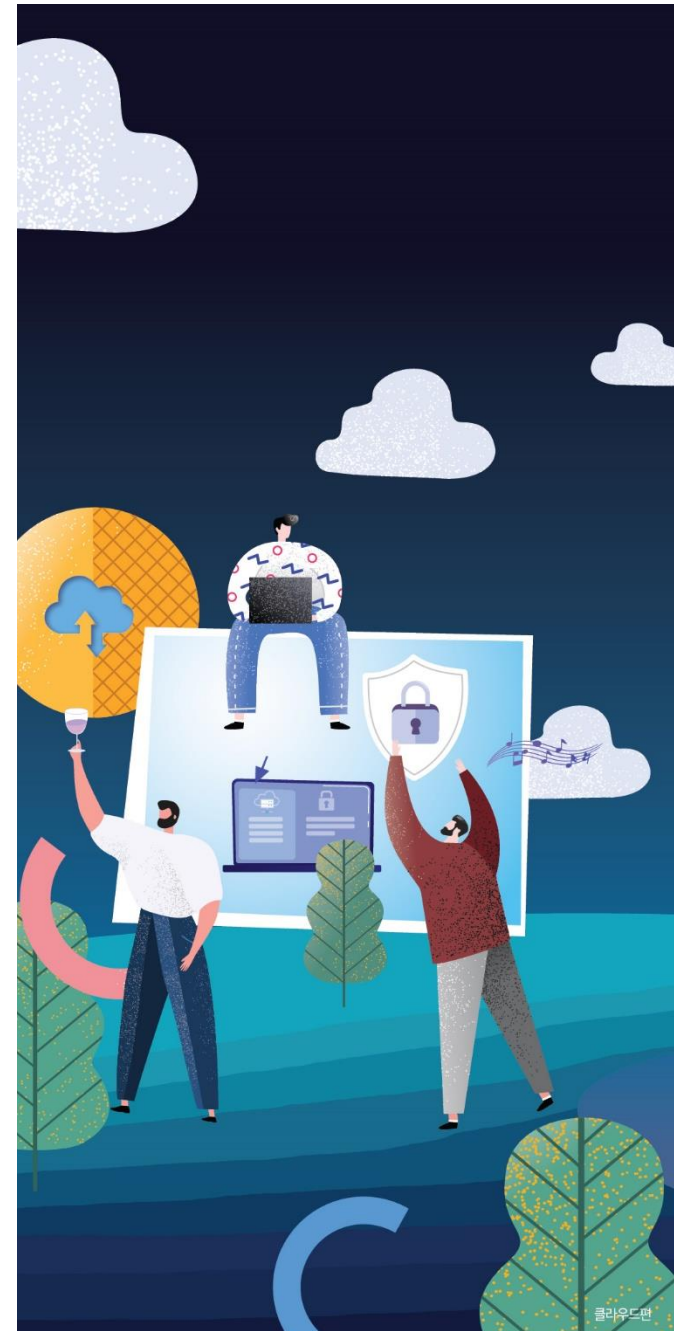


KT 2021년 2분기 실적발표

2021. 8. 10 | Investor Relations

DIGICO KT



Disclaimer

본 자료는 2021년 2분기, 외부 감사인 검토 전, K-IFRS 기준으로 작성된 (주) KT(이하 “당사”) 추정 재무실적 및 영업성과에 대한 내용을 포함하고 있습니다. 확정된 과거자료 이외의 모든 재무 및 경영성과와 관련된 자료는 추정자료이므로 향후 변경될 수 있음을 알려드립니다. 따라서, 당사는 본 자료에 서술된 재무 및 영업실적의 정확성과 완벽성에 대해서 암묵적으로든 또는 명시적으로든 보장할 수 없습니다.

또한, 본 자료에 서술된 내용이 당사의 실제 실적과 차이가 있을 수 있습니다. 당사는 본 자료의 작성일 현재의 사실만을 기술한 것이며, 향후 변경되는 사항이나 새로운 정보와 관련된 자료를 현행화할 책임은 없습니다.

당사는 2018년 1월 1일부터 신수익 회계기준 K-IFRS 1115호를 적용하였고, 2019년 1월 1일부터는 K-IFRS 1116호 ‘리스’를 적용하였습니다. 전기 재무제표는 새로운 회계기준을 적용할 의무는 없습니다.

본 자료와 관련하여 추가적인 문의사항이 있으시면 당사 IR팀으로 문의 바랍니다.

Tel: +82-2-3495-3557, 3254, 3564, 5344

Fax: +82-2-3495-5917

1 2Q21 Highlights

2 Financial Highlights

3 Business Overview

4 Appendix

1 2Q21 Highlights

재무성과

통신과 플랫폼사업 고르게 성장하며 매출 성장세 확대

연결 매출	6조 276억원 (YoY + 2.6%)	별도 매출	4조 4,788억원 (YoY + 3.2%)
연결 영업이익	4,758억원 (YoY +38.5%)	별도 영업이익	3,512억원 (YoY +38.1%)

사업성과

성장 중심의 디지털 플랫폼 사업 확대 및 그룹 포트폴리오 조정

B2B 신성장 동력 확보와
유무선 통신사업 성장세 지속



- ✓ 구독형 DX로 진화하는 B2B 사업
 - IDC, Cloud, AICC 등 AI/DX YoY +6.2%
 - AI로봇, 디지털 바이오 등 B2B 신사업 추진



- ✓ 통신사업 양적·질적 견고한 성장
 - 상반기 무선 후불 가입자 53.3만 증가
 - 무선 ARPU YoY +3% 성장
 - 초고속인터넷 YoY +2.1% 성장

Digico 전환을 위한
그룹사업 재편 가속화



- ✓ (금융) 케이뱅크 첫 분기 흑자 전환,
웹캐시 지분 투자



- ✓ (커머스) 케이티 알파 출범,
K Deal 본격화



- ✓ (콘텐츠) 스튜디오지니 중심 사업 강화
 - 스튜디오 지니, 현대미디어 인수
 - 신설법인 시즌에 지니뮤직 지분 양도

1 2Q21 Highlights

2 Financial Highlights

3 Business Overview

4 Appendix

1 손익계산서

- 통신사업과 디지털 플랫폼 사업의 고른 성장과 그룹사 실적 개선으로 전체 매출 YoY+2.6% 증가
- 매출 성장 및 효율적 비용 집행으로 영업이익 YoY +38.5% 증가

(단위: 십억원)

	2020	1Q21	2Q21	QoQ	YoY
영업수익	5,876.5	6,029.4	6,027.6	0.0%	2.6%
서비스 수익	5,196.6	5,230.4	5,336.8	2.0%	2.7%
단말 수익	679.9	799.1	690.9	-13.5%	1.6%
영업비용	5,533.0	5,585.2	5,551.8	-0.6%	0.3%
영업이익	343.5	444.2	475.8	7.1%	38.5%
Margin	5.8%	7.4%	7.9%	0.5%p	2.1%p
Margin*	6.6%	8.5%	8.9%	0.4%p	2.3%p
영업외손익	-34.2	24.0	46.8	95.2%	흑자전환
세전이익	309.4	468.2	522.7	11.7%	69.0%
당기순이익	209.1	326.5	370.8	13.6%	77.4%
Margin	3.6%	5.4%	6.2%	0.8%p	2.6%p
EBITDA	1,254.7	1,345.3	1,373.2	2.1%	9.4%
Margin	21.4%	22.3%	22.8%	0.5%p	1.4%p

※ OP Margin* = 영업이익/서비스수익

2 영업비용

(단위: 십억원)

	2Q20	1Q21	2Q21	QoQ	YoY
영업비용	5,533.0	5,585.2	5,551.8	-0.6%	0.3%
인건비	983.7	1,024.2	1,025.5	0.1%	4.3%
사업경비	2,341.6	2,320.7	2,380.9	2.6%	1.7%
- 감가상각비	911.2	901.2	897.3	-0.4%	-1.5%
서비스구입비	833.0	757.4	795.0	5.0%	-4.6%
판매관리비	587.4	614.4	608.4	-1.0%	3.6%
단말구입비	787.3	868.5	741.9	-14.6%	-5.8%

[KT별도 기준 판매비]

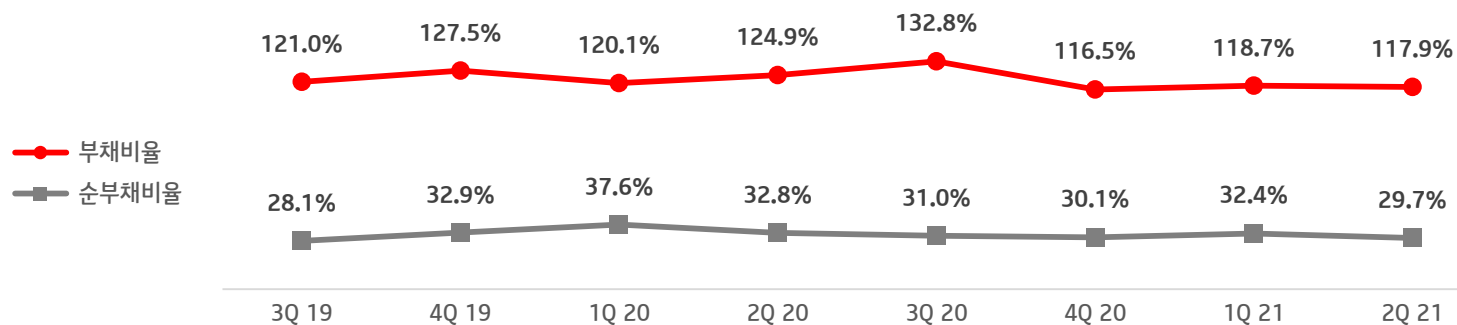
(단위: 십억원)

	2Q20	1Q21	2Q21	QoQ	YoY
판매비	618.9	631.0	641.8	1.7%	3.7%

3 재무상태표

(단위: 십억원)

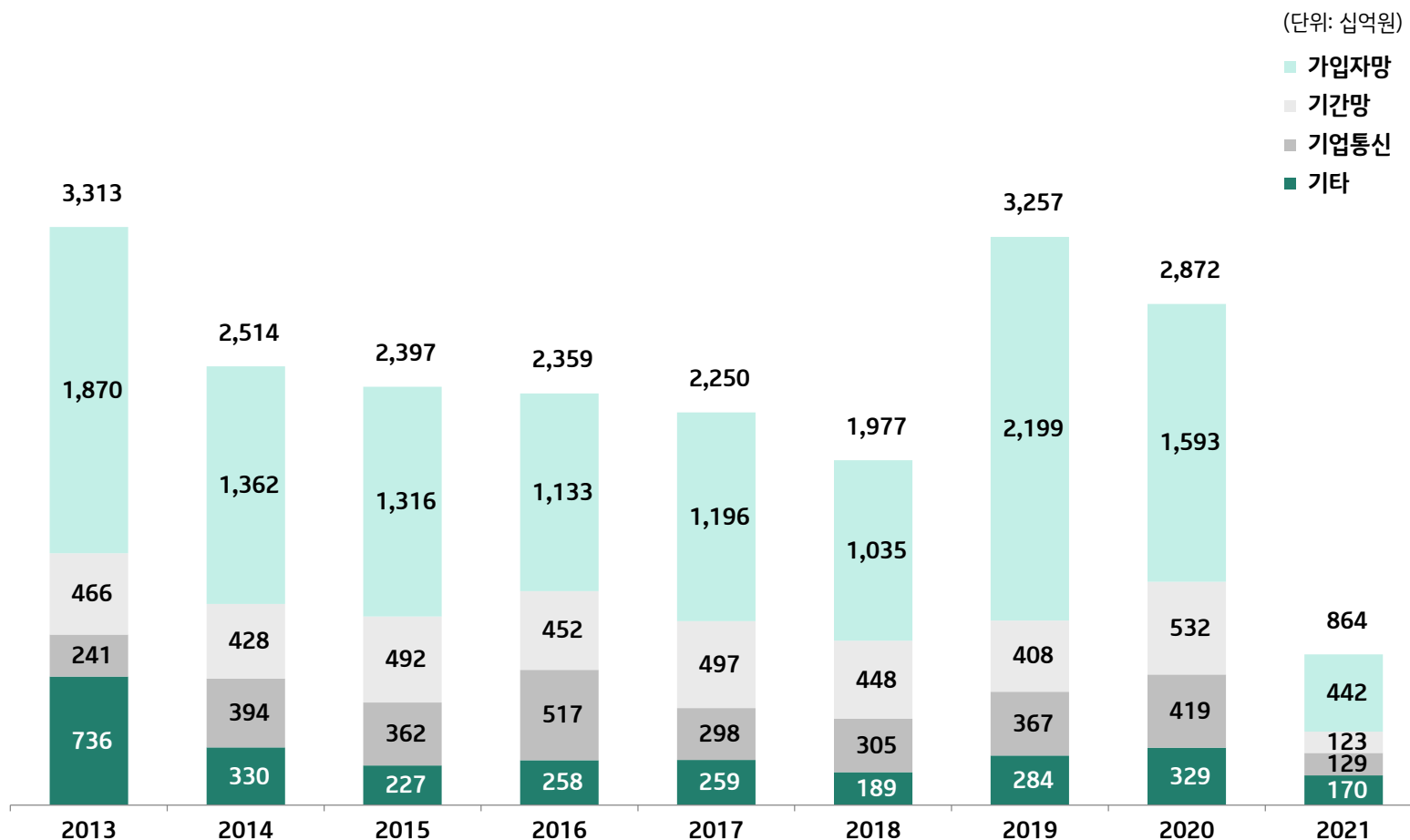
	20년 6월말	21년 3월말	21년 6월말	QoQ	YoY
자산	34,572.2	33,547.6	34,139.0	1.8%	-1.3%
현금성자산	2,942.2	2,753.1	3,097.0	12.5%	5.3%
부채	19,199.7	18,209.7	18,475.2	1.5%	-3.8%
차입금	7,987.6	7,724.6	7,755.7	0.4%	-2.9%
자본	15,372.5	15,337.9	15,663.8	2.1%	1.9%
자본금	1,564.5	1,564.5	1,564.5	0.0%	0.0%
순차입금	5,045.4	4,971.6	4,658.7	-6.3%	-7.7%
부채비율	124.9%	118.7%	117.9%	-0.8%p	-7.0%p
순부채비율	32.8%	32.4%	29.7%	-2.7%p	-3.1%p



4 CAPEX

- 2021년 상반기 8,641억원 집행

- 가입자망 4,424억원, 기간망 1,225억원, 기업통신 1,291억원, 기타 1,701억원



1 2Q21 Highlights

2 Financial Highlights

3 Business Overview

4 Appendix

1 KT - 무선

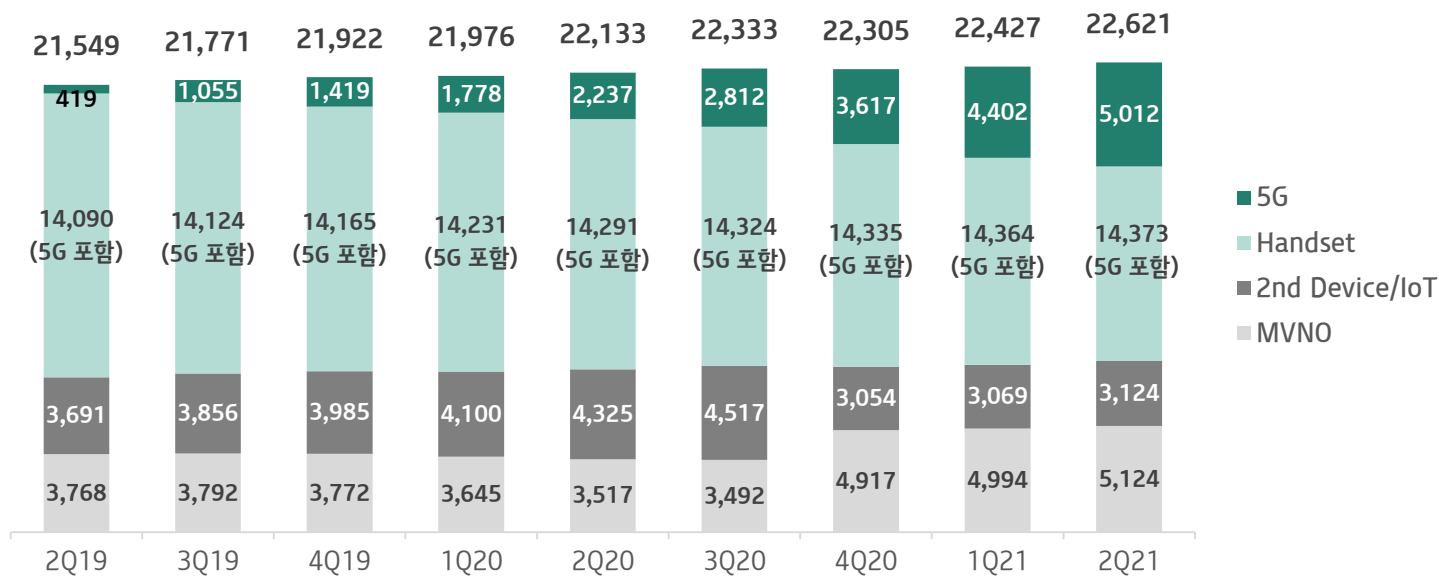
- 5G 가입자 안정적 성장으로 무선서비스 매출 YoY +4.5% 증가
- 5G 가입자는 501만명으로 전체 Handset 가입자의 약 35% 비중으로 성장

(단위: 십억원)

	2Q20	1Q21	2Q21	QoQ	YoY
무선	1,722.5	1,770.7	1,788.5	1.0%	3.8%
무선서비스	1,615.5	1,667.6	1,688.5	1.3%	4.5%
접속	107.0	103.1	100.0	-3.0%	-6.6%

가입자

(단위: 천명)



2 KT - 유선/IPTV

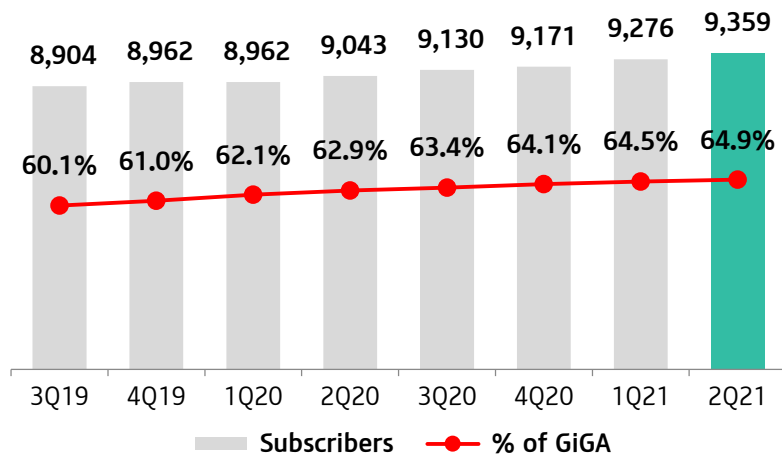
- 유선전화 매출 감소세 완화 YoY -1.6%, 초고속인터넷 매출은 가입자 증가로 YoY +2.1% 성장
- IPTV 매출은 가입자 성장과 플랫폼 기반 매출 증가 지속되며 YoY +14.5% 성장

(단위: 십억원)

	2Q20	1Q21	2Q21	QoQ	YoY
유선전화	376.5	377.3	370.5	-1.8%	-1.6%
초고속인터넷	496.7	503.2	507.4	0.8%	2.1%
IPTV	407.6	446.2	466.6	4.6%	14.5%

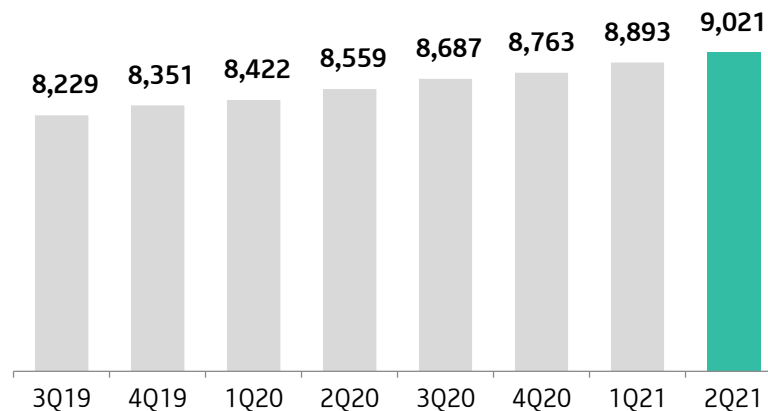
인터넷 가입자

(단위: 천명)



IPTV 가입자

(단위: 천명)



※ 상기 IR 발표 가입자 산정 기준은 IPTV법에 따른 가입자 산정 기준과 상이함

- 과학기술정보통신부가 발표한 '20년 하반기(6개월 평균) KT 유료방송 가입자 수는 7,872,660명

3 KT - B2B 및 기타

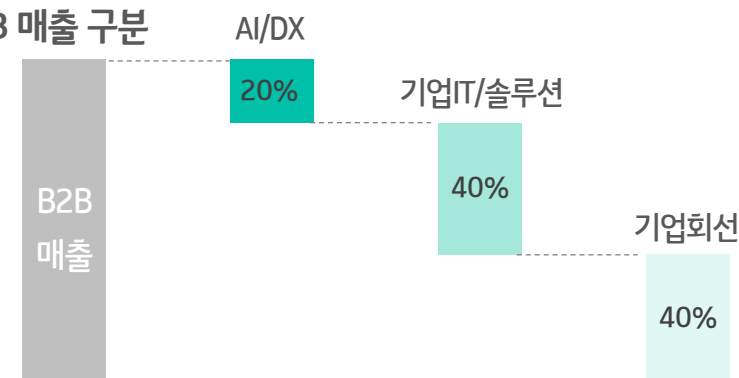
- 트래픽 증가 및 수주 확대로 기업회선 매출 YoY +4.2% 증가
- AICC · IDC · Cloud 등 매출 성장으로 AI/DX 매출 YoY +6.2% 증가

(단위: 십억원)

	2Q20	1Q21	2Q21	QoQ	YoY
B2B	696.8	684.2	691.3	1.0%	-0.8%
기업회선	267.4	269.3	278.6	3.5%	4.2%
기업IT/솔루션	300.2	280.4	275.5	-1.7%	-8.2%
AI/DX	129.2	134.5	137.2	2.0%	6.2%
부동산	43.1	41.3	43.6	5.5%	1.1%
단말수익	596.4	751.6	610.9	-18.7%	2.4%

※ AI/DX에 속했던 비즈메카 일부 사업에 대해 합리화 및 사업조정을 결정함에 따라, 기업IT/솔루션 사업 매출로 대부분 이전(2020년 소급반영)

B2B 매출 구분



AI/DX

IDC, Cloud, AI 플랫폼, 블록체인, 스마트 모빌리티 등

기업IT/솔루션

SI, 글로벌ICT, 에너지, 영상보안, 비즈메카 등

기업회선

전용회선, 코넷

4 주요 그룹사

- BC카드, 국내 카드 매입액 증가로 매출 YoY +4.6% 성장
- 디지털 광고, T커머스 등의 성장으로 콘텐츠 자회사 매출 YoY +16.3% 증가

주요 그룹사 매출

(단위: 십억원)

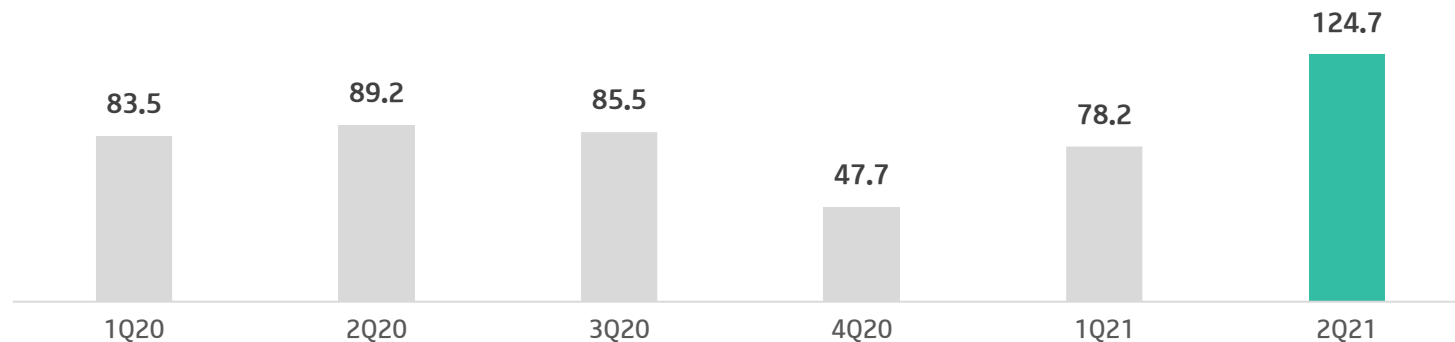
	2Q20	1Q21	2Q21	QoQ	YoY
BC카드	867.1	839.5	906.8	8.0%	4.6%
스카이라이프	177.7	166.9	175.1	4.9%	-1.5%
콘텐츠 자회사	182.1	199.6	211.8	6.1%	16.3%
에스테이트	104.4	62.6	66.8	6.7%	-36.0%

※ 콘텐츠 자회사 : 스토리위즈(2Q20), KT스튜디오지니(1Q21) 추가

※ 에스테이트 : 건물 유지/보수를 위한 시설관리 사업을 kt텔레캡으로 이관 ('20.8월)

그룹사 이익기여

(단위: 십억원)



1 2Q21 Highlights

2 Financial Highlights

3 Business Overview

4 Appendix

1 손익계산서

(단위: 십억원)

연결손익계산서	2Q 20	3Q 20	4Q 20	1Q 21	2Q 21	별도손익계산서	2Q 20	3Q 20	4Q 20	1Q 21	2Q 21
영업수익	5,876.5	6,001.2	6,207.3	6,029.4	6,027.6	영업수익	4,339.6	4,520.5	4,590.0	4,574.5	4,478.8
서비스수익	5,196.6	5,240.0	5,302.5	5,230.4	5,336.8	서비스수익	3,743.2	3,805.0	3,785.5	3,822.9	3,867.9
단말수익	679.9	761.2	904.7	799.1	690.9	단말수익	596.4	715.5	804.5	751.6	610.9
영업비용	5,533.0	5,707.2	6,045.5	5,585.2	5,551.8	영업비용	4,085.3	4,312.0	4,476.1	4,208.5	4,127.6
서비스비용	4,745.7	4,905.7	5,037.5	4,716.8	4,809.8	서비스비용	3,442.9	3,569.5	3,610.3	3,443.8	3,531.7
인건비	983.7	1,082.3	1,053.8	1,024.2	1,025.5	인건비	535.4	629.2	548.1	569.0	567.1
사업경비	2,341.6	2,385.3	2,440.5	2,320.7	2,380.9	사업경비	1,654.4	1,690.4	1,761.4	1,644.8	1,714.9
서비스구입비	833.0	823.9	860.6	757.4	795.0	서비스구입비	617.6	592.6	592.9	584.4	594.9
판매관리비	587.4	614.3	682.6	614.4	608.4	판매관리비	635.5	657.3	707.9	645.6	654.9
단말구입비	787.3	801.4	1,008.1	868.5	741.9	단말구입비	642.4	742.5	865.7	764.7	595.9
영업이익	343.5	294.0	161.7	444.2	475.8	영업이익	254.3	208.5	114.0	366.0	351.2
영업외손익	-34.2	20.1	-178.0	24.0	46.8	영업외손익	-28.2	12.6	-182.5	86.3	50.2
영업외수익	87.6	157.8	302.7	245.0	145.6	영업외수익	84.4	95.6	278.9	289.3	148.6
영업외비용	116.8	142.6	502.2	226.7	126.8	영업외비용	112.5	82.9	461.4	203.0	98.4
지분법손익	-4.8	4.9	21.5	5.7	28.1						
세전이익	309.4	314.2	-16.3	468.2	522.7	세전이익	226.2	221.1	-68.5	452.2	401.4
법인세비용	100.3	84.2	-53.4	141.7	151.9	법인세비용	58.9	58.1	-83.0	117.8	104.6
당기순이익	209.1	229.9	37.2	326.5	370.8	당기순이익	167.2	163.0	14.5	334.4	296.8
지배회사순이익	178.1	203.3	67.7	302.6	338.8						
EBITDA	1,254.7	1,199.3	1,067.1	1,345.3	1,373.2	EBITDA	1,065.4	1,012.3	919.6	1,173.6	1,159.4
EBITDA Margin	21.4%	20.0%	17.2%	22.3%	22.8%	EBITDA Margin	24.6%	22.4%	20.0%	25.7%	25.9%

2 재무상태표

(단위: 십억원)

연결재무상태표	2Q 20	3Q 20	4Q 20	1Q 21	2Q 21
자산	34,572.2	36,449.2	33,662.5	33,547.6	34,139.0
유동자산	12,474.5	14,211.2	11,154.2	11,567.1	11,695.3
현금및현금성자산	2,942.2	2,990.9	2,634.6	2,753.1	3,097.0
매출채권및기타채권	4,159.9	4,272.5	3,840.2	4,029.5	3,785.5
재고자산	640.6	851.9	534.6	591.9	474.1
기타유동자산	4,731.8	6,095.9	4,144.7	4,192.6	4,338.8
- 선급비용_계약원가	1,378.4	1,379.9	1,345.7	1,310.8	1,279.0
- 계약자산	391.2	382.9	392.3	415.8	441.5
비유동자산	22,097.7	22,237.9	22,508.4	21,980.5	22,443.6
매출채권및기타채권	1,123.4	1,060.6	1,128.5	945.3	958.5
유형자산	13,454.5	13,773.5	14,206.1	13,877.4	13,627.3
기타비유동자산	7,519.8	7,403.8	7,173.7	7,157.8	7,857.8
- 선급비용_계약원가	456.9	466.4	458.2	448.2	447.7
- 계약자산	161.6	176.5	194.2	209.4	219.5
부채	19,199.7	20,794.0	18,111.1	18,209.7	18,475.2
유동부채	9,961.4	11,535.4	9,192.5	9,271.5	8,325.7
매입채무및기타채무	6,601.7	8,255.6	6,210.1	5,969.6	5,741.7
차입금	1,667.3	1,546.0	1,418.1	1,449.0	945.9
기타유동부채	1,692.4	1,733.8	1,564.3	1,853.0	1,638.1
- 계약부채	315.5	316.3	327.1	321.2	288.5
비유동부채	9,238.3	9,258.6	8,918.6	8,938.2	10,149.5
매입채무및기타채무	811.1	810.0	807.5	690.4	1,178.9
차입금	6,320.3	6,304.9	5,898.2	6,275.7	6,809.8
기타비유동부채	2,106.9	2,143.8	2,212.9	1,972.1	2,160.8
- 계약부채	51.5	52.2	57.1	50.0	43.9
자본	15,372.5	15,655.1	15,551.4	15,337.9	15,663.8
이익잉여금	11,933.2	12,138.4	12,155.4	12,113.9	12,506.1

별도재무상태표	2Q 20	3Q 20	4Q 20	1Q 21	2Q 21
자산	28,146.8	28,774.1	28,027.9	27,693.7	28,203.4
유동자산	7,445.4	8,098.4	7,155.7	7,287.3	7,254.5
현금및현금성자산	1,422.1	1,911.6	1,541.2	1,564.4	1,926.7
매출채권및기타채권	3,372.7	3,473.7	3,127.0	3,353.6	3,069.8
재고자산	459.5	649.4	353.3	349.8	262.2
기타유동자산	2,191.1	2,063.7	2,134.2	2,019.6	1,995.9
- 선급비용_계약원가	1,431.6	1,432.8	1,406.9	1,398.9	1,378.5
- 계약자산	349.7	338.2	343.4	351.1	352.7
비유동자산	20,701.4	20,675.7	20,872.2	20,406.4	20,948.9
매출채권및기타채권	1,063.8	1,001.3	1,080.3	898.9	906.8
유형자산	11,250.6	11,502.2	11,999.7	11,725.9	11,511.7
기타비유동자산	8,387.0	8,172.2	7,792.2	7,781.6	8,530.4
- 선급비용_계약원가	446.0	454.7	454.8	445.1	439.3
- 계약자산	98.6	106.5	118.8	125.6	128.5
부채	15,036.5	15,467.8	14,824.4	14,681.3	14,877.6
유동부채	6,613.7	7,037.2	6,608.0	6,563.9	5,767.9
매입채무및기타채무	4,182.5	4,670.0	4,568.4	4,409.4	3,987.6
차입금	1,539.3	1,381.4	1,228.8	1,204.5	823.8
기타유동부채	891.9	985.9	810.8	950.0	956.4
- 계약부채	316.0	319.7	316.8	325.0	318.7
비유동부채	8,422.8	8,430.5	8,216.4	8,117.4	9,109.7
매입채무및기타채무	1,570.2	1,530.5	1,512.9	1,206.2	1,874.9
차입금	6,082.7	6,080.7	5,717.0	5,973.1	6,265.5
기타비유동부채	769.9	819.3	986.5	938.1	969.3
- 계약부채	49.9	50.9	54.6	54.1	51.7
자본	13,110.2	13,306.3	13,203.5	13,012.4	13,325.8
이익잉여금	11,083.6	11,247.5	11,233.7	11,221.4	11,517.5

3 가입자

무선 서비스	2Q 20	3Q 20	4Q 20	1Q 21	2Q 21	QoQ	YoY
가입자 (단위: 천명) ¹⁾							
유지	22,133	22,333	22,305	22,427	22,621	0.9%	2.2%
순증	157	200	-28	122	194	58.8%	23.4%
신규	1,030	1,033	999	1,165	1,041	-10.7%	1.0%
해지 ²⁾	873	833	1,026	1,043	847	-18.8%	-3.0%
해지율	1.3%	1.2%	1.5%	1.6%	1.3%	-0.3%p	0.0%p
LTE	16,954	16,774	16,174	15,739	15,504	-1.5%	-8.6%
5G	2,237	2,813	3,619	4,404	5,014	13.8%	124.1%
LTE+5G 보급률	86.7%	87.7%	88.7%	89.8%	90.7%	0.9%p	4.0%p
ARPU (단위: 원)³⁾	31,393	31,620	31,946	32,003	32,342	1.1%	3.0%

주1) 가입자 : 과기부 고시 기준 ('14년 1분기부터 회선 기준으로 조정, MVNO 포함)

주2) 해지 : 직권해지 포함

주3) ARPU = 무선수익* / 무선가입자**

* 무선수익(3G, LTE, 5G, IoT 포함): 음성 및 데이터 수익(가입비, 접속수익 제외), 부가서비스 수익(음성 및 데이터 부가상품), 매출할인(약정 및 결합할인 등) 등 포함

** 무선가입자: 과기부 가입자 통계 과금회선 분기평균 가입자 기준

무선 서비스	2Q 20	3Q 20	4Q 20	1Q 21	2Q 21	QoQ	YoY
가입자 (단위: 천명)							
Telephony	13,863	13,732	13,582	13,460	13,329	-1.0%	-3.9%
PSTN	10,736	10,594	10,449	10,311	10,169	-1.4%	-5.3%
VoIP	3,127	3,138	3,133	3,149	3,159	0.3%	1.0%
Broadband	9,043	9,130	9,171	9,276	9,359	0.9%	3.5%
IPTV (OTV+OTS)	8,559	8,687	8,763	8,893	9,021	1.4%	5.4%

※ 상기 IR 발표 가입자 산정 기준은 IPTV법에 따른 가입자 산정 기준과 상이함

- 과학기술정보통신부가 발표한 '20년 하반기(6개월 평균) KT 유료방송 가입자 수는 7,872,660 명

kt