

2019년 1분기 실적발표

2019. 5. 3



본 자료의 재무정보는 한국채택국제회계기준(K-IFRS)에 따라 작성된 영업실적입니다.
비교 표시된 과거 실적도 한국채택국제회계기준에 따라 작성된 영업실적입니다.

본 자료는 2019년 1분기 실적에 대한 외부감사인의 회계검토가 완료되지 않은 상태에서
주주 및 투자자들에게 당사의 경영현황을 사전에 알리기 위하여 작성·배포되는
자료입니다. 따라서 최종 재무자료는 회계검토과정에서 다양한 요인들에 의해 변경될 수
있습니다. 롯데케미칼은 본 자료의 내용을 보완·수정할 책임이 없으며 어떤 경우에도 본
자료는 투자자들의 투자결과에 대한 법적 책임소재의 증빙자료로써 사용될 수 없습니다.

또한 본 자료에 포함된 향후 전망은 현재의 사업환경과 당사의 경영전략 등을 고려한
것으로 사업환경 변화 및 전략의 수정 등에 따라 실제와는 달라질 수 있습니다.

2019년 1분기 경영실적

사업부문별 실적

투자계획

Appendix

2019년 1분기 경영실적 : 손익현황

More than Chemistry

(단위: 억원)

구분	당기실적	전기실적	전기대비증감률	전년동기실적	전년동기대비
	2019.1Q(E)	2018.4Q		2018.1Q	증감률
매출액	37,218	38,440	▲3.2%	41,232	▲9.7%
영업이익 (%)	2,957 (7.9%)	1,004 (2.6%)	194.5%	6,620 (16.1%)	▲55.3%
EBITDA (%)	4,610 (12.4%)	2,657 (6.9%)	73.5%	8,361 (20.3%)	▲44.9%
세전이익 (%)	3,629 (9.8%)	928 (2.4%)	290.9%	7,445 (18.1%)	▲51.2%
당기순이익 (%)	2,237 (6.0%)	654 (1.7%)	242.0%	5,432 (13.2%)	▲58.8%

2019년 1분기 경영실적 : 재무현황

재무상태표

(단위: 억원)

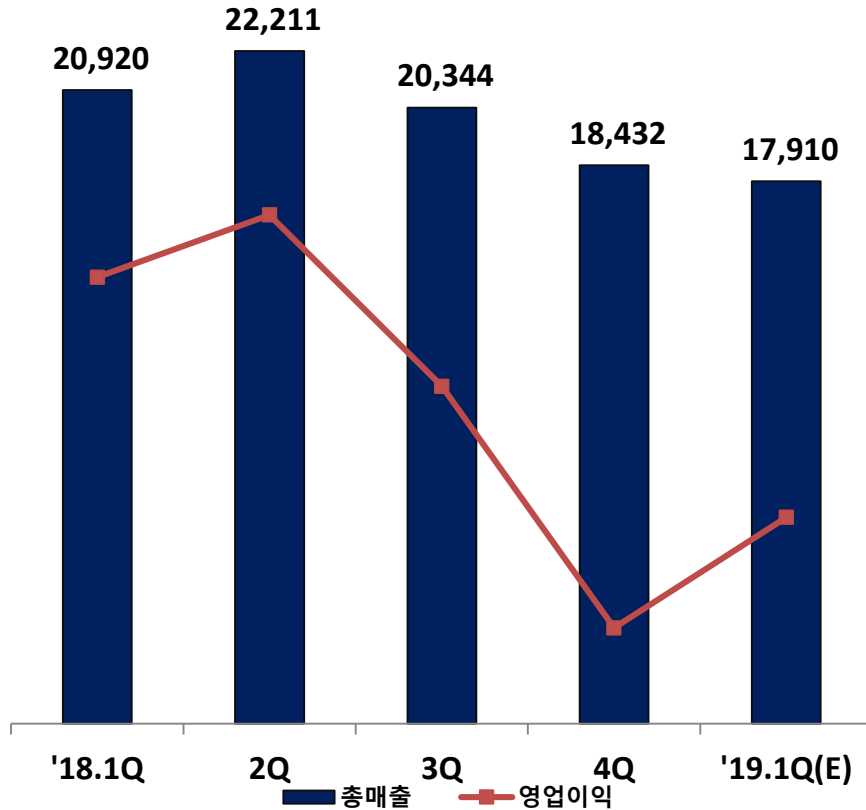
구분	2019.1Q (E)	2018년 말	증감률
자산	213,145	207,991	2.5%
현금예금	46,347	47,084	▲1.6%
부채	78,133	72,548	7.7%
차입금	47,499	47,864	▲0.8%
자본	135,012	135,833	▲0.6

재무비율

(단위: %)

구분	2019.1Q (E)	2018년 말	증감률
부채비율	57.9	53.4	4.5%p
ROE	6.6	12.7	▲6.1%p
ROA	4.3	8.1	▲3.8%p

분기 별 실적 추이 (단위: 억원)



영업이익	4,128	4,703	3,119	884	1,906
영업이익률 (%)	19.7	21.2	15.3	4.8	10.6

1분기 실적분석

- 유가하락으로 매출은 소폭 하락하였으나, 원료가 안정화에 따른 전반적인 제품 수익성 개선

PE/PP

- 공급과잉이 지속 되고 있으나 점진적인 수요 회복으로 수익성 개선

MEG

- 중국 폴리에스터 가동률의 느린 회복 및 중국 내 CTMEG 가동률 상승에 따른 수익성 하락

BD

- 분기 초반 안정적인 수익성을 유지하였으나, 수요약세에 따른 Spot물량 증가로 수익성 하락

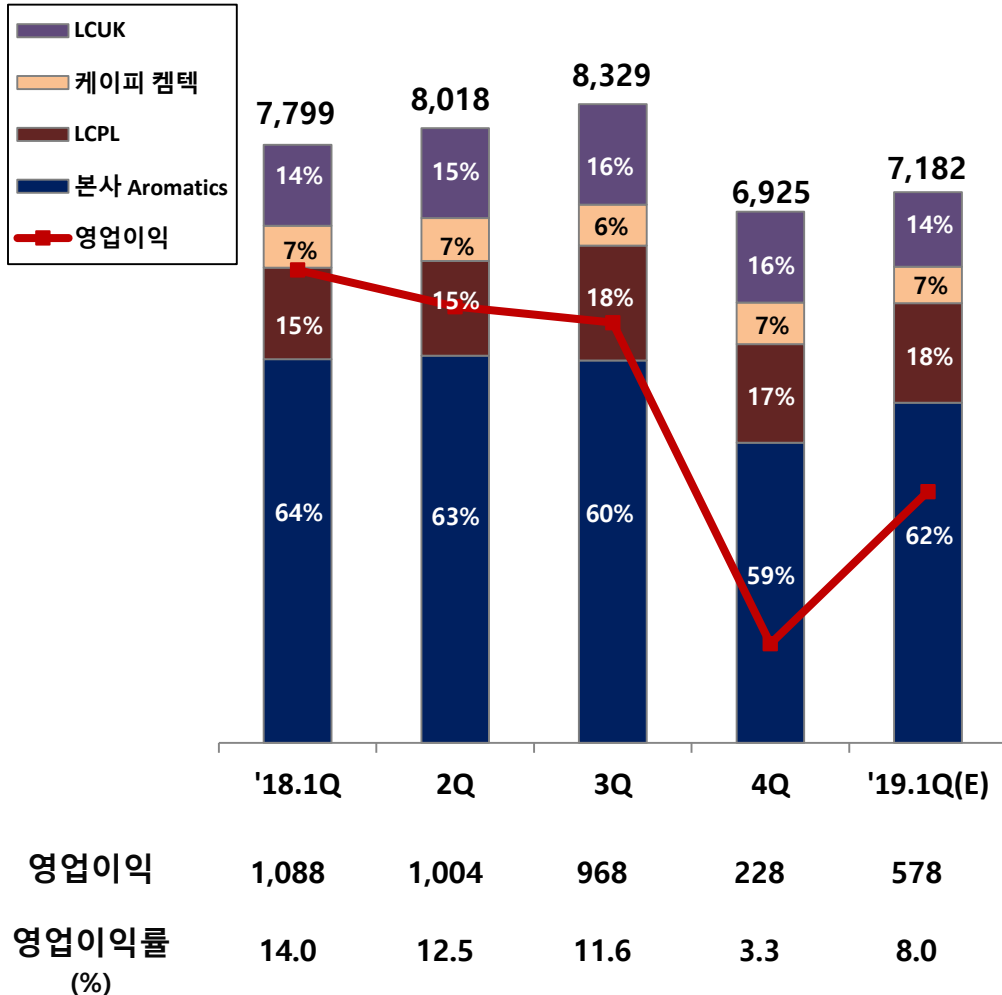
SM

- 동북아 T/A 집중 및 유도품 가동률 회복으로 인한 수익성 유지

'19. 2분기 사업전망

- 중국 경기부양책 효과 본격화로 수요 개선의 여지가 있으나, 지속되는 대외 불안정성으로 그 폭은 제한적일 것으로 전망

분기 별 실적 추이 (단위: 억원)



* Aromatics 부문 실적은 롯데케미칼 방향족부문, LCPL, LCUK, KP캠텍 손익을 단순 합산.

1분기 실적분석

- 스프레드 확대 및 다운스트림 폴리에스터의 점진적인 가동률 회복으로 수익성 개선

PX

- 2분기 대규모 정기보수 집중으로 공급 Tight 전망됨에 따라 재고비축 수요 확대되며 수익성 제고

PIA

- 증설에 따른 판매 경쟁 지속으로 수익성 부진

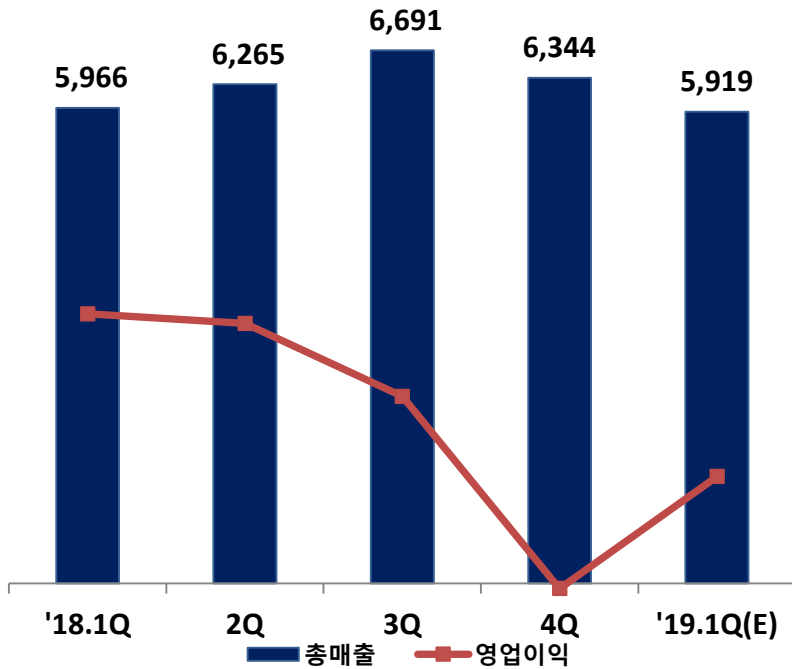
LCUK / LCPL

- 분기 초 계절적 비수기 요인으로 수요 위축되었으나, 성수기 근접하며 점진적 수익성 개선

'19. 2분기 사업전망

- 다운스트림 제품은 성수기 진입으로 수요가 개선 예상되나, 원료부문은 중국의 대규모 프로젝트 가동 현실화로 경쟁 격화 전망됨

분기 별 실적 추이 (단위: 억원)



영업이익	719	692	487	▲53	262
영업이익률 (%)	12.1	11.0	7.3	▲0.8	4.4

1분기 실적분석

- 원료가 안정화 및 공장안정화에 따른 판매물량 증가로 전반적인 제품 수익성 개선

PE/PP

- 공급과잉이 지속 되고 있으나 점진적인 수요 회복으로 수익성 개선

BZ

- 정유사의 높은 가동률 지속되며 공급과잉 심화로 수익성 하락

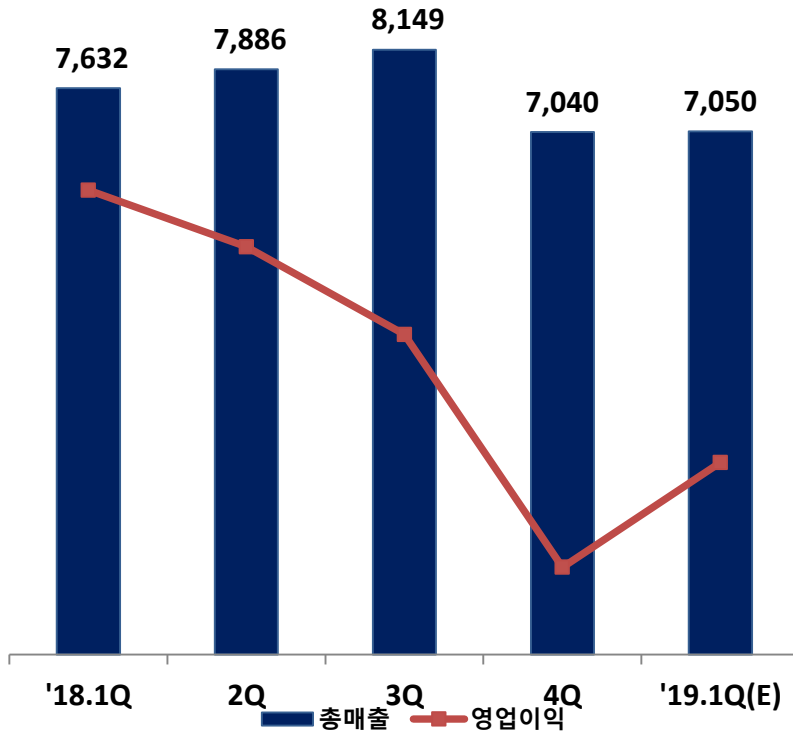
BD

- 분기 초반 안정적인 수익성을 유지하였으나, 수요약세에 따른 Spot물량 증가로 수익성 하락

'19. 2분기 사업전망

- 동남아 시장의 점진적인 수요회복이 있을 것으로 기대되나, 지속되는 대외 불안정성으로 그 폭은 제한적일 것으로 전망

분기 별 실적 추이 (단위: 억원)



구분	'18.1Q	2Q	3Q	4Q	'19.1Q(E)
영업이익	901	779	590	88	314
영업이익률 (%)	11.8	9.9	7.2	1.3	4.5

1분기 실적분석

- 전 분기 대비 수요가 점진적으로 개선되며 전 제품 수익성 개선

ABS

- 수요 회복에 따른 제품가 상승 및 원재료가 하락으로 수익성 개선

PC

- 중국 내 신증설 물량 출회로 인한 공급압박 지속되고 있으나, 고부가제품 위주의 견조한 수익성 유지

전자재

- 주원료 가격하락에 따른 Spread 개선과 고부가 E-stone (엔지니어드 스톤) 판매 증가

'19. 2분기 사업전망

- 주요제품의 본격적인 성수기 진입으로 점진적인 수익성 개선 예상

투자계획

프로젝트	투자비용(억원)	설비생산능력 (KTA)	위치	Mechanical
				Completion
미국 ECC 및 MEG Project (JV)	1,277mil USD (총 3,096mil USD)	에틸렌 1,000 (90%) EG 700 (100%)	미국	완공
첨단소재 전자재 M&A	1,250	E-stone 22만매 (72.5%)	터키	2019.1H
울산 MeX 증설	3,675	MeX 200	울산	2019.2H
여수 PC 증설		PC 110	여수	
여수 EOA 증설	960	HPEO 100 EOA 100	여수	2020.2H
대산 *HPC Project (JV)	2,960 (총 27,000)	에틸렌 750 프로필렌 400 PE 850 PP 500 BD 150	대산	2021.2H



APPENDIX.

Appendix : 분기별 매출 및 영업이익

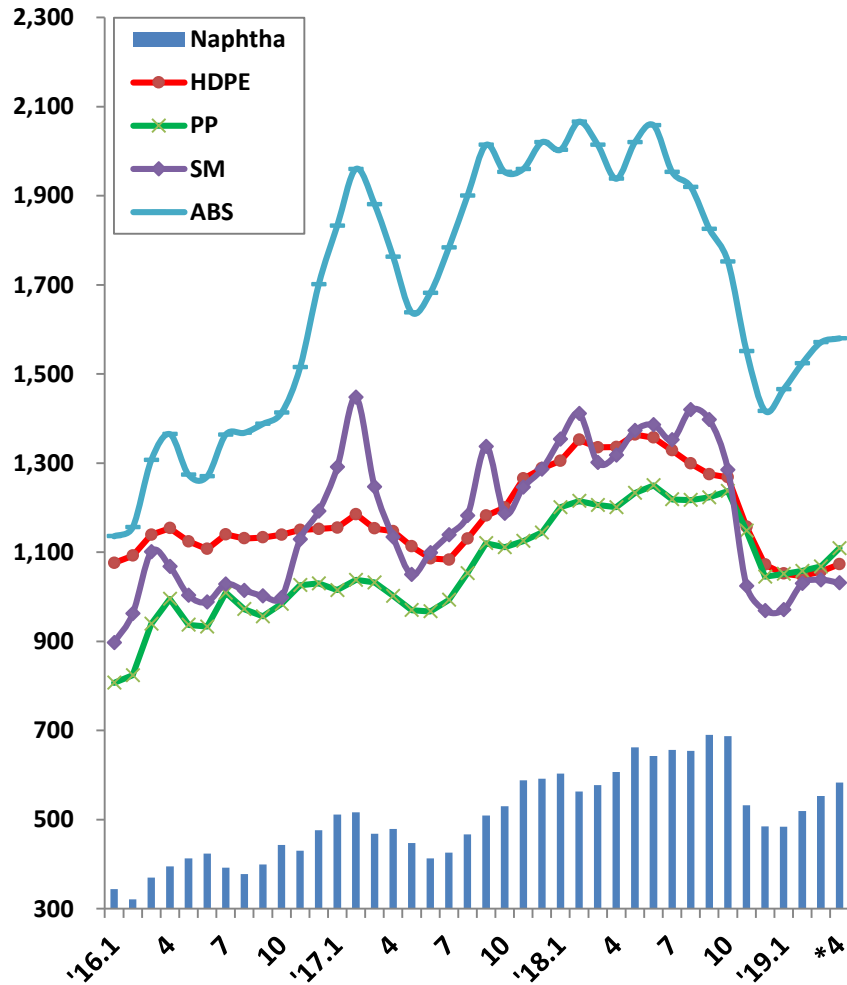
More than Chemistry

(단위: 억원)

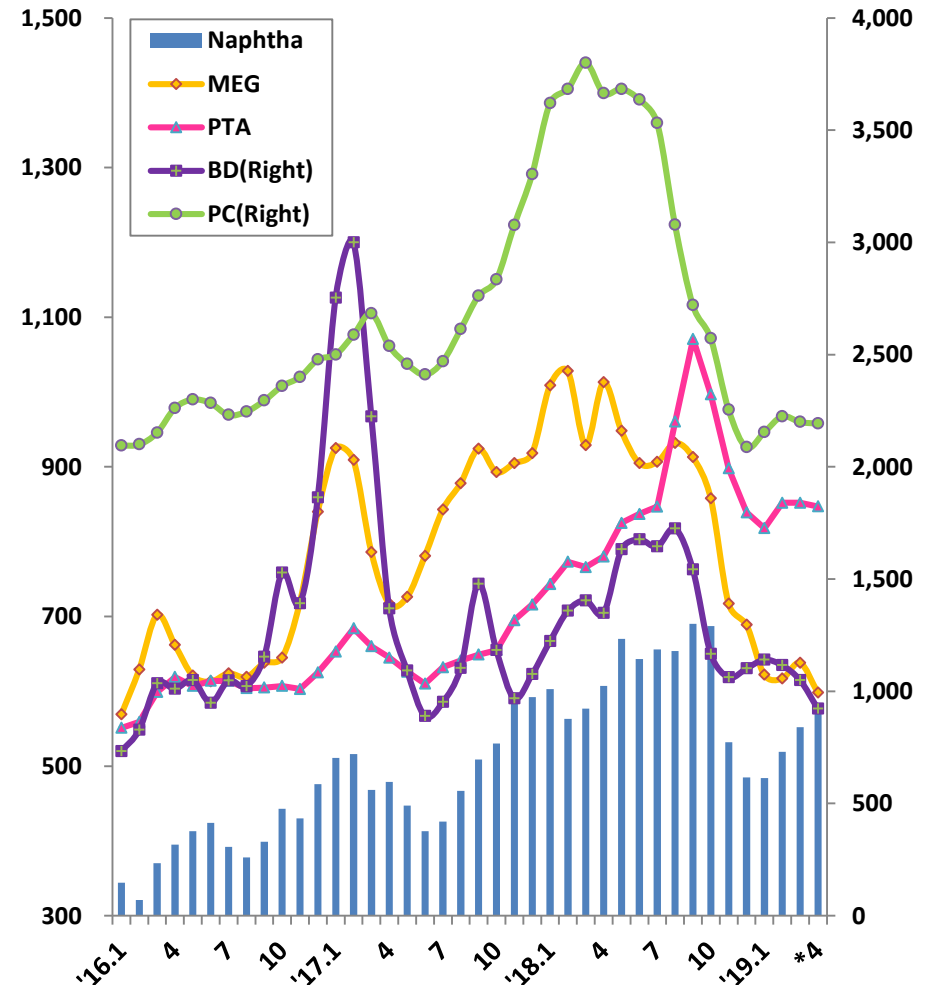
구분	2018					2019				
	1Q	2Q	3Q	4Q	누계	1Q(E)	2Q	3Q	4Q	누계
매출액	41,232	43,302	42,476	38,440	165,450	37,218				37,218
영업이익	6,620	7,013	5,036	1,004	19,674	2,957				2,957
세전이익	7,445	8,179	5,974	928	22,527	3,629				3,629
당기순이익	5,432	5,790	4,543	654	16,419	2,237				2,237

Appendix : 주요 가격 동향

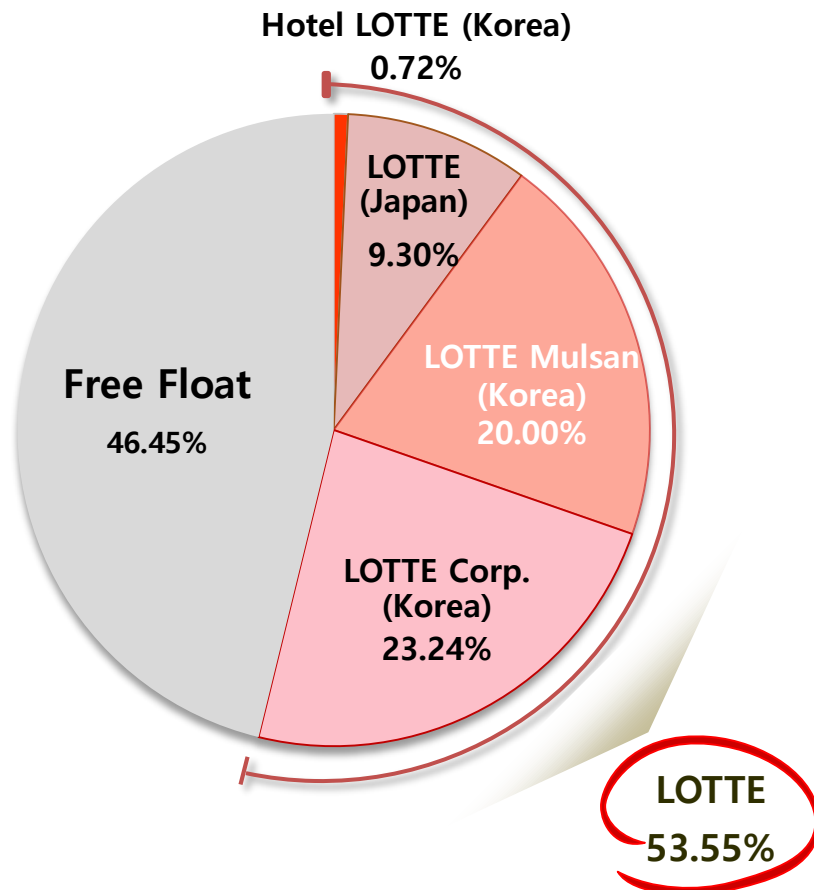
HDPE/PP/SM/ABS 가격 동향 (단위: US\$/MT)




MEG/PTA/BD/PC 가격 동향 (단위: US\$/MT)



Shareholders



Major Affiliates

 LOTTE CHEMICAL Parent	
AFFILIATES	LOTTE CHEMICAL Titan [75%]
	LOTTE Advanced Material [90%]
	LOTTE Chemical UK [100%]
	LOTTE Chemical Pakistan [75%]
J V	LOTTE MCC [50%] with MCC
	Hyundai Chemical [40%] with Hyundai OilBank
	LOTTE Versalis [50%+1share] with Versalis
Related Company	LOTTE Fine Chemical [31.13%]
	UZ-Kor [24.5%]
	LOTTE E&C [43.8%]